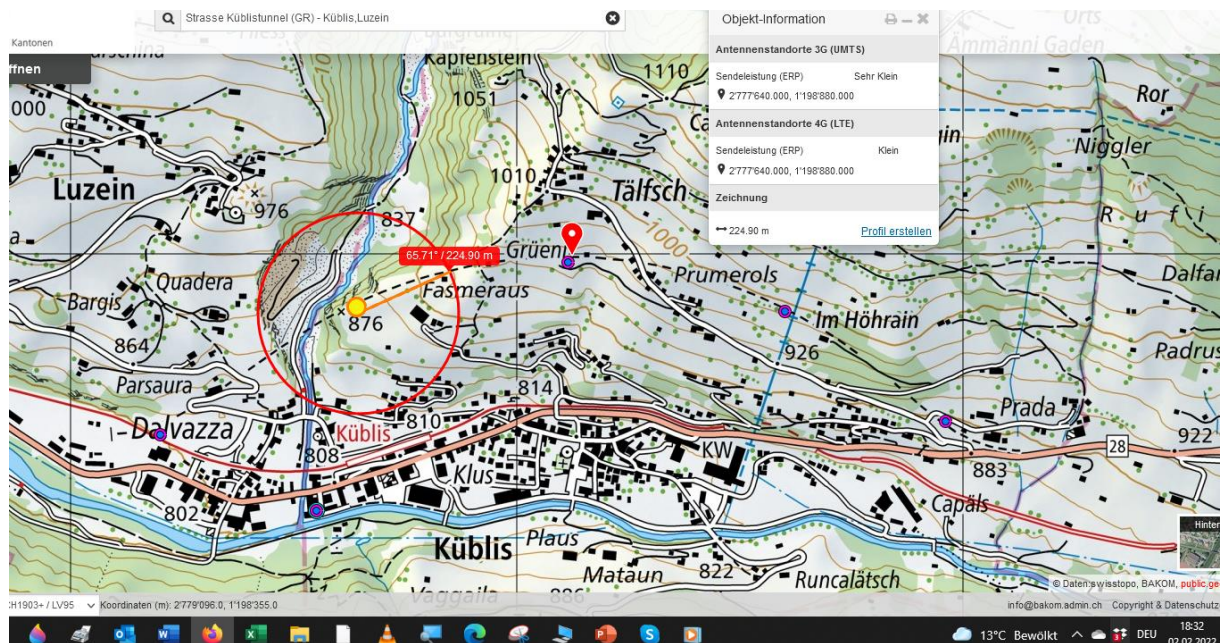


Am Sonntagnachmittag (23.01.2022) ereignete sich auf der H28, Klosters-Selfranga / Vereina – Landquart, ein Unfall.

Durch den Unfall ist der Kübliser-Tunnel in beiden Richtungen gesperrt. Folglich veränderte Verkehrsführung (Ungefähre Zeit: bis auf weiteres)

<https://www.polizei-schweiz.ch/unfall-kuebliser-tunnel-in-beiden-richtungen-gesperrt/>

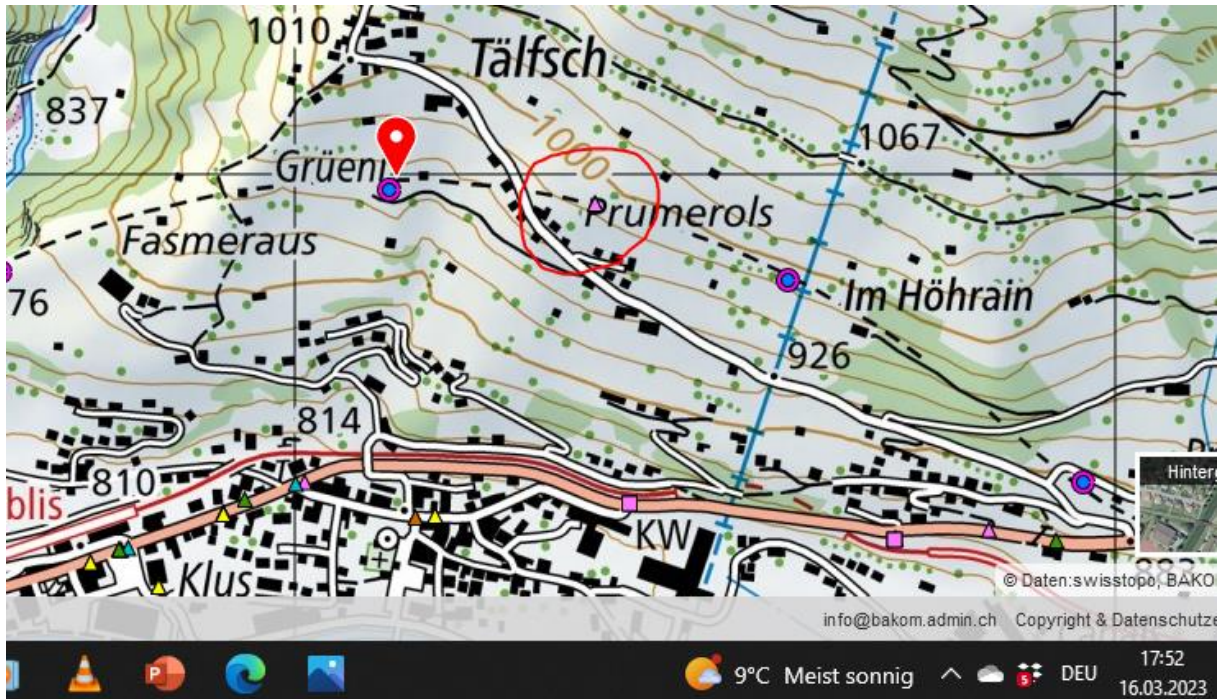
Keine Polizeimeldung



Der Tunnel verläuft in einer regelmässigen Kurve mit 2 Richtungsänderungen bei den Portalen. Somit mehrere Sender (5) notwendig. Bisher erst ein Unfall-Eintrag am östlichen Portal, Dezember 11, noch vor der Eröffnung...



Ein zweiter Unfall ist interessanter Weise aber am 16.3.2023, auf der Suche nach der Lokalisierung auf der Unfallkarte 2022 zu erkennen:



Strasse Küblistunnel (GR) - Küblis, Luzern

Kantonen

Pradafant

Tola

Tälfeschstrasse

Küblistunnel

Trog

Grüeni

Büel

Sägugs

Objekt-Information

Strassenverkehrsunfälle mit Personenschaden (Bundesamt für ASTRA)

Unfalltyp	Schleuder- oder Selbstunfall
Unfallschwerekategorie	Unfall mit Leichtverletzten
Unfalljahr	2021
Unfallmonat	September
Unfalltag	Montag
Unfallstunde	18h-19h
Strassenart	Hauptstrasse
Kanton	GR
BFS-Gemeinde-Nr.	3882
Unfall mit Fussgängerbeteiligung	Nein
Unfall mit Fahrradbeteiligung	Ja
Unfall mit Motorradbeteiligung	Nein

[Link zum Objekt](#)

Strassenverkehrsunfälle mit Personenschaden und Beteiligung mindestens eines Fahrrads (inkl. Fahrräder mit elektrischer Tretunterstützung) (Bundesamt für Strassen ASTRA)

Unfalltyp	Schleuder- oder Selbstunfall
-----------	------------------------------



Die Fertigstellung scheint erst auf den Winter 2014/2015 erfolgt:

Dieser Unfall ist eine Viasuisse-Meldung. Eine Kollision oder ein Kontrollverlust ohne Verletzte.

Konnte auf der ASTRA-Unfallkarte 2023 nicht gefunden werden.

Kontrollgruppe zur Abschätzung der Dunkelziffer.

Im Tunnel herrscht fast immer eine hohe Funkbelastung durch die – aus technischen Gründen häufig in Kurven – angebrachten Sender.

Die In-Tunnel-Kooperation der Betreiber bedeutet, dass jeder Sender die Signale aller drei Betreiber und Polycom abstrahlt.

Kapo GR gibt keine Auskünfte zu Unfällen.

Zum Verständnis der Abläufe bei solchen Unfällen:

Niels Kuster et al. **NFP 57**: http://www.snf.ch/SiteCollectionDocuments/nfp/nfp57/nfp57_synthese_d.pdf
[Mobilfunk bewirkt Veränderungen der Hirnströme](http://www.snf.ch/SiteCollectionDocuments/nfp/nfp57/nfp57_synthese_d.pdf)

M. Mevissen / D. Schürmann: Manmade Electromagnetic Fields and Oxidative Stress—Biological Effects and Consequences for Health. <https://www.mdpi.com/1422-0067/22/7/3772>

«Der unklare Unfall in der Verkehrsmedizin» (AGU-Seminar 2015) Dr. Ulfert Grimm Fachbereich Verkehrsmedizin Institut für Rechtsmedizin St.Gallen <http://agu.ch/1.0/pdf/agu-seminar15.pdf>

«Wirkungen des Mobil- und Kommunikationsfunks» Eine Schriftenreihe der Kompetenzinitiative zum Schutz von Mensch, Umwelt und Demokratie e.V.

<https://www.diagnose-funk.org/publikationen/dokumente-downloads/kompetenzinitiative-broschuerenreihe>

Wirkungen von Elektrosmog auf Verkehrsunfälle: <https://www.hansuelistettler.ch/elektrosmog/elektrosmog-im-verkehr/studie>

Zur Möglichkeit der Messung von Sendeleistungen 5G: <https://www.qiqaherz.ch/5g-alarmierende-resultate-erster-testmessungen/>

Zur Funktionsweise von 5G-Antennen: "Understanding Massive MIMO in roughly 2 minutes":
<https://www.youtube.com/watch?v=XBb481RNqGw>

Zum Thema Herzrhythmus hat Prof. Magda Havas, Trent University, publiziert:
<https://magdahavas.com/electrosmog-exposure/home-environment/new-study-radiation-from-cordless-phone-base-station-affects-the-heart/> Zusammenfassung im emf-portal: <https://www.emf-portal.org/de/article/18905>

Hansueli Stettler.Bauökologie.Funkmesstechnik.Lindenstrasse 132.9016 St.Gallen.www.hansuelistettler.ch.info@hansuelistettler.ch