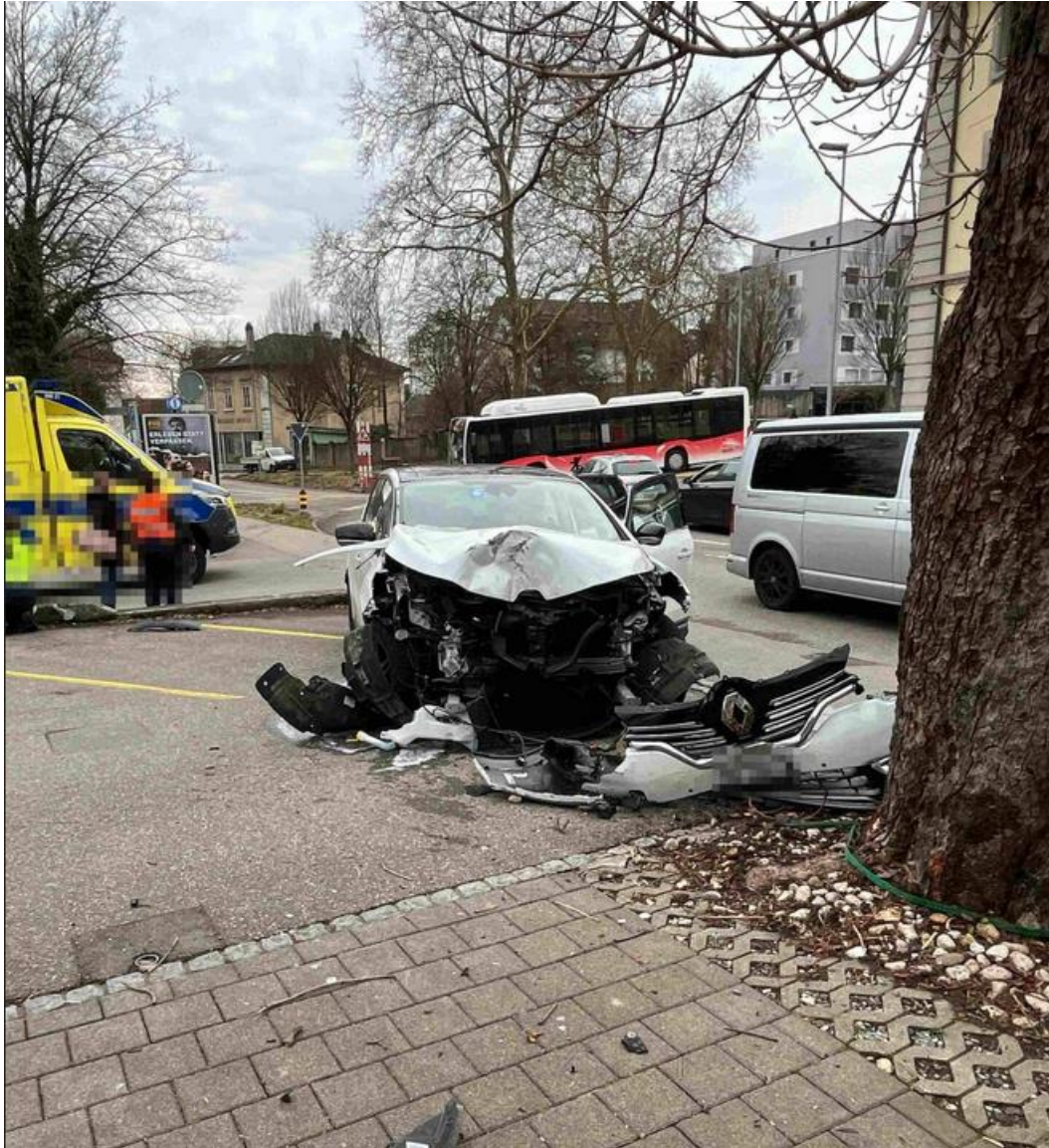


## **Grenchen: Auto prallt bei Selbstunfall in Baum – Fahrzeuglenkerin leicht verletzt**

**Im Verzweigungsbereich Schützengasse-Kirchstrasse in Grenchen ist am Montagnachmittag, 24. Februar 2025, eine Automobilistin bei einem Selbstunfall in einen Baum geprallt. Sie wurde dabei leicht verletzt und musste mit einer Ambulanz in ein Spital gebracht werden. Die Kantonspolizei Solothurn hat Ermittlungen sowohl zum Unfallhergang wie auch zur Unfallursache aufgenommen.**

Am Montag, 24. Februar 2025, gegen 15.45 Uhr, beabsichtigte eine 57-jährige Automobilistin in Grenchen von der Schützengasse nach links in die Kirchstrasse einzubiegen. Aus noch zu klärenden Gründen verlor sie dabei die Kontrolle über ihr Fahrzeug und kam von der Strasse ab. In der Folge überfuhr das Auto eine Stützmauer und prallte in einen Baum, wo es schliesslich zum Stillstand kam. Die Autolenkerin wurde dabei leicht verletzt und musste mit einer Ambulanz in ein Spital gebracht werden. Das Auto erlitt Totalschaden und wurde durch ein Abschleppunternehmen mit Hilfe eines Krans geborgen und abtransportiert. Die Kantonspolizei Solothurn hat Ermittlungen sowohl zum genauen Unfallhergang wie auch zur Unfallursache aufgenommen.





<https://so.ch/verwaltung/departement-des-innern/polizei/medienmitteilungen/medienmitteilungen/news/grenchen-auto-prallt-bei-selbstunfall-in-baum-fahrzeuglenkerin-leicht-verletzt/>

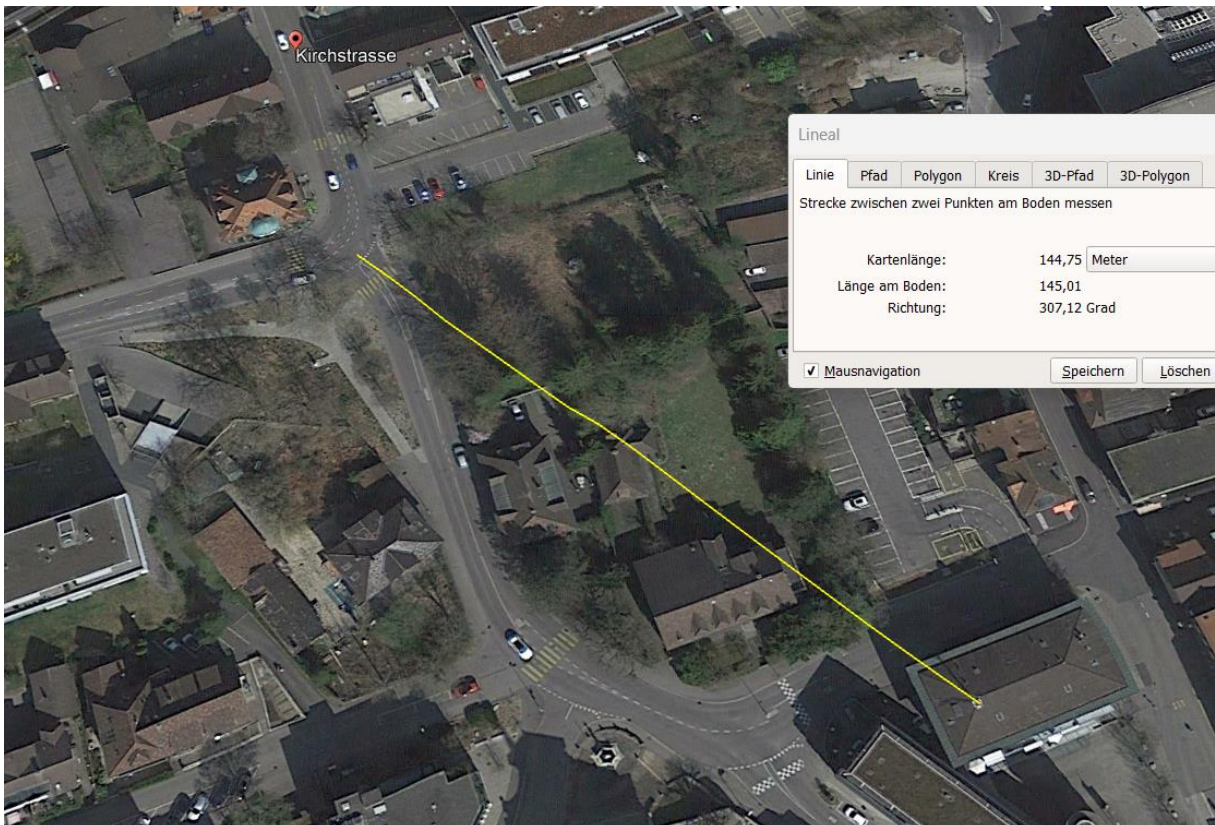
## Elektrosmog im Unfallablauf

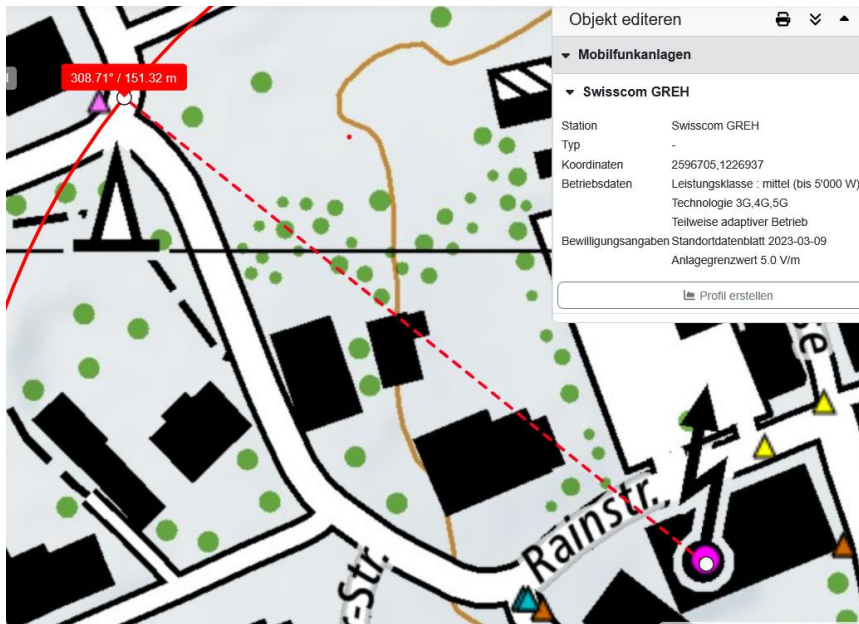




Im Winter hat die Vegetation keine Dämpfung zu diesem mit 30m eher hohen Senderstandort, siehe Polizeibilder

Das Standortgebäude ist nur etwa 11 m hoch, First knapp 14 m





Objekt editieren

▼ Mobilfunkanlagen

▼ Swisscom GREH

Station: Swisscom GREH  
 Typ: -  
 Koordinaten: 2596705,1226937  
 Betriebsdaten: Leistungsklasse : mittel (bis 5'000 W)  
 Technologie 3G,4G,5G  
 Teilweise adaptiver Betrieb  
 Bewilligungsangaben Standortdatenblatt 2023-03-09  
 Anlagegrenzwert 5.0 V/m

Profil erstellen

Der Standort hat 40° 170° und 300° Senderichtung. Sehr ähnliche Leistungen, hier die verantwortliche Einstrahlrichtung:

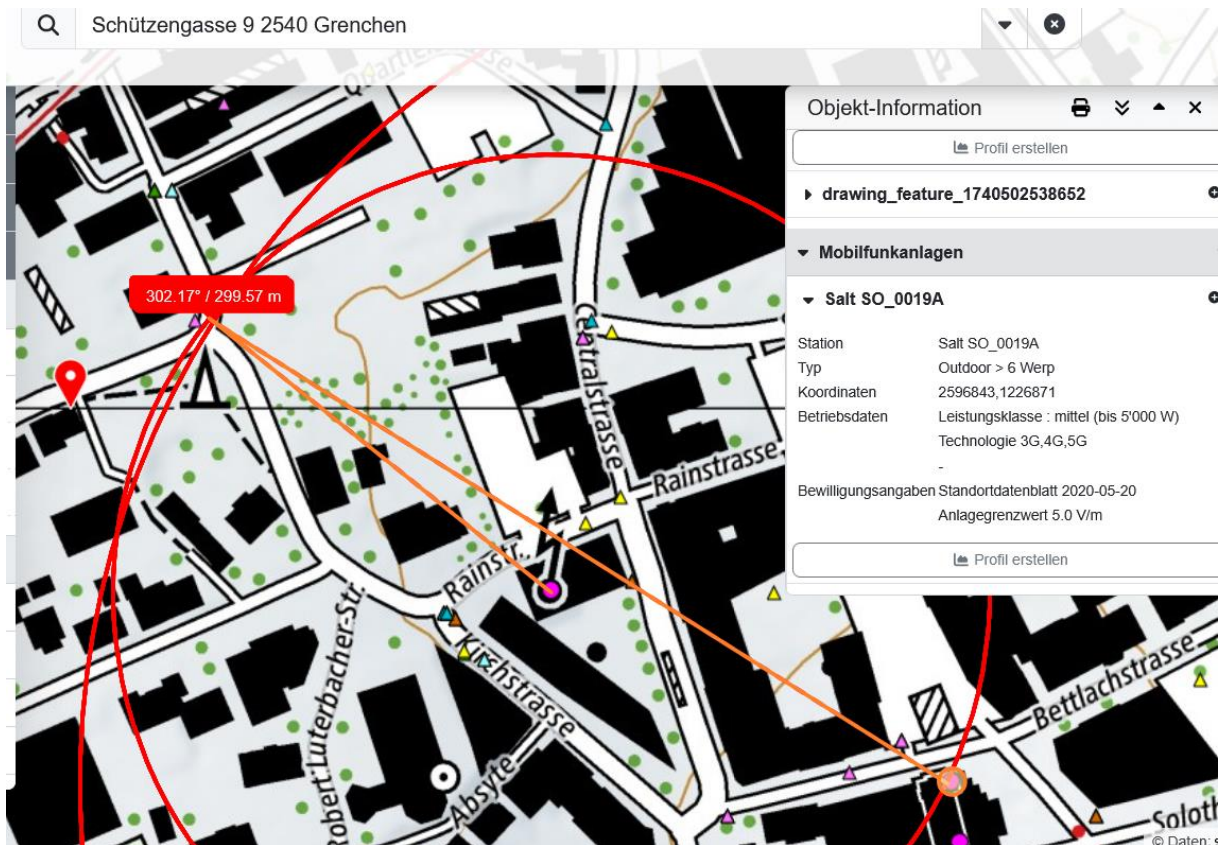
Grenchen Centralstr. 3	5G	Swisscom	3649.98 MHz	2596705	1226937	197.7	300°
Grenchen Centralstr. 3	5G	Swisscom	2130.3 MHz	2596705	1226937	181.6	300°
Grenchen Centralstr. 3	5G	Swisscom	780.5 MHz	2596705	1226937	98.9	300°



Der Sender Salt vom Hochhaus Bettlachstrasse 8 strahlt ebenso ein, auf 49 m Höhe überstrahlt er die vorher dargestellte Post:

Grenchen Bettlachstrasse 8	5G	Salt	3540 MHz	2596837	1226876	396	0°
Grenchen Bettlachstrasse 8	5G	Salt	763 MHz	2596837	1226876	99	0°

Er hat sicher auch eine zusätzliche Frequenz 4G, die konventionell, d.h. ohne die 5G NR-Signale arbeitet.



Die street-view-Aufnahme 2013 zeigt einen zweiten Sender auf dem Postgebäude.

Die Lenkerin wurde von rechts 90° - bei maximaler Transmission durch die 7 Frequenzen - im Verlauf der normal eingelenkten Kurvenfahrt getroffen und hat sofort „losgelassen“ – sichtlich ein neurologisches (medizinisches) Problem.

Ob sie dabei telefonierte, dürfte die Polizei SO herausfinden können.

Ein Polycom-Sender ist somit ebenso involviert – ein medizinischer Unfall eines betagten Lenkers in Winterthur - mit einem alleinigen Polycom-Sender - wird hier analysiert:

[https://hansuelistettler.ch/images/unfallanalysen/9915\\_Wintertur\\_14.01.2025.pdf](https://hansuelistettler.ch/images/unfallanalysen/9915_Wintertur_14.01.2025.pdf)

**Wetter trocken – Strahlung ungedämpft.**

**Zum Verständnis der Abläufe bei solchen Unfällen:**

Niels Kuster et al. **NFP 57**: [http://www.snf.ch/SiteCollectionDocuments/nfp/nfp57/nfp57\\_synthese\\_d.pdf](http://www.snf.ch/SiteCollectionDocuments/nfp/nfp57/nfp57_synthese_d.pdf)  
[Mobilfunk bewirkt Veränderungen der Hirnströme](#)

Zell-Effekte durch Polarisation <https://www.diagnose-funk.org/aktuelles/artikel-archiv/detail&newsid=1170>

M. Mevissen / D. Schürmann: Manmade Electromagnetic Fields and Oxidative Stress—Biological Effects and Consequences for Health. <https://www.mdpi.com/1422-0067/22/7/3772>

«Der unklare Unfall in der Verkehrsmedizin» (AGU-Seminar 2015) Dr. Ulfert Grimm Fachbereich Verkehrsmedizin Institut für Rechtsmedizin St.Gallen <http://agu.ch/1.0/pdf/agu-seminar15.pdf>

«Wirkungen des Mobil- und Kommunikationsfunks» Eine Schriftenreihe der Kompetenzinitiative zum Schutz von Mensch, Umwelt und Demokratie e.V.

<https://www.diagnose-funk.org/publikationen/dokumente-downloads/kompetenzinitiative-broschuerenreihe>

Wirkungen von Elektrosmog auf Verkehrsunfälle: <https://www.hansuelistettler.ch/elektrosmog/elektrosmog-im-verkehr/studie>

Keine Messung von Sendeleistungen 5G: <https://www.gigahertz.ch/5g-alarmierende-ergebnisse-erster-testmessungen/>

Funktionsweise von 5G-Antennen: "Understanding Massive MIMO in roughly 2 minutes":  
<https://www.youtube.com/watch?v=XBb481RNqGw>

Visualisierung der 5G-spezifischen Reflexionen, von Ericsson: <https://www.youtube.com/watch?v=yTbUSXJ8M-8>

5G-Adaptiv reagiert auf Kollektiv-Verkehrsmittel: [https://www.youtube.com/watch?v=pTKa\\_cEGvJA](https://www.youtube.com/watch?v=pTKa_cEGvJA)  
Bellinzona: <https://www.youtube.com/watch?v=ekCtC7vJ7Ew>

Zum Thema Herzrhythmus hat Prof. Magda Havas, Trent University, publiziert:  
<https://magdahavas.com/electrosmog-exposure/home-environment/new-study-radiation-from-cordless-phone-base-station-affects-the-heart/> Zusammenfassung im emf-portal: <https://www.emf-portal.org/de/article/18905>

Forschungsstand zu wlan: <https://www.diagnose-funk.org/aktuelles/artikel-archiv/detail&newsid=1943>

Magnetfelder unter Hochspannungsleitungen: <https://www.bfs.de/SharedDocs/Videos/Bfs/DE/emf-stromleitung.html>

Erklärende Videos auf youtube: <https://www.youtube.com/channel/UC86uloS8IoowSGOGfpMyrsg>

**Hansueli Stettler.Bauökologie.Funkmesstechnik.Lindenstrasse 132.9016 St.Gallen.www.hansuelistettler.ch.info@hansuelistettler.ch**