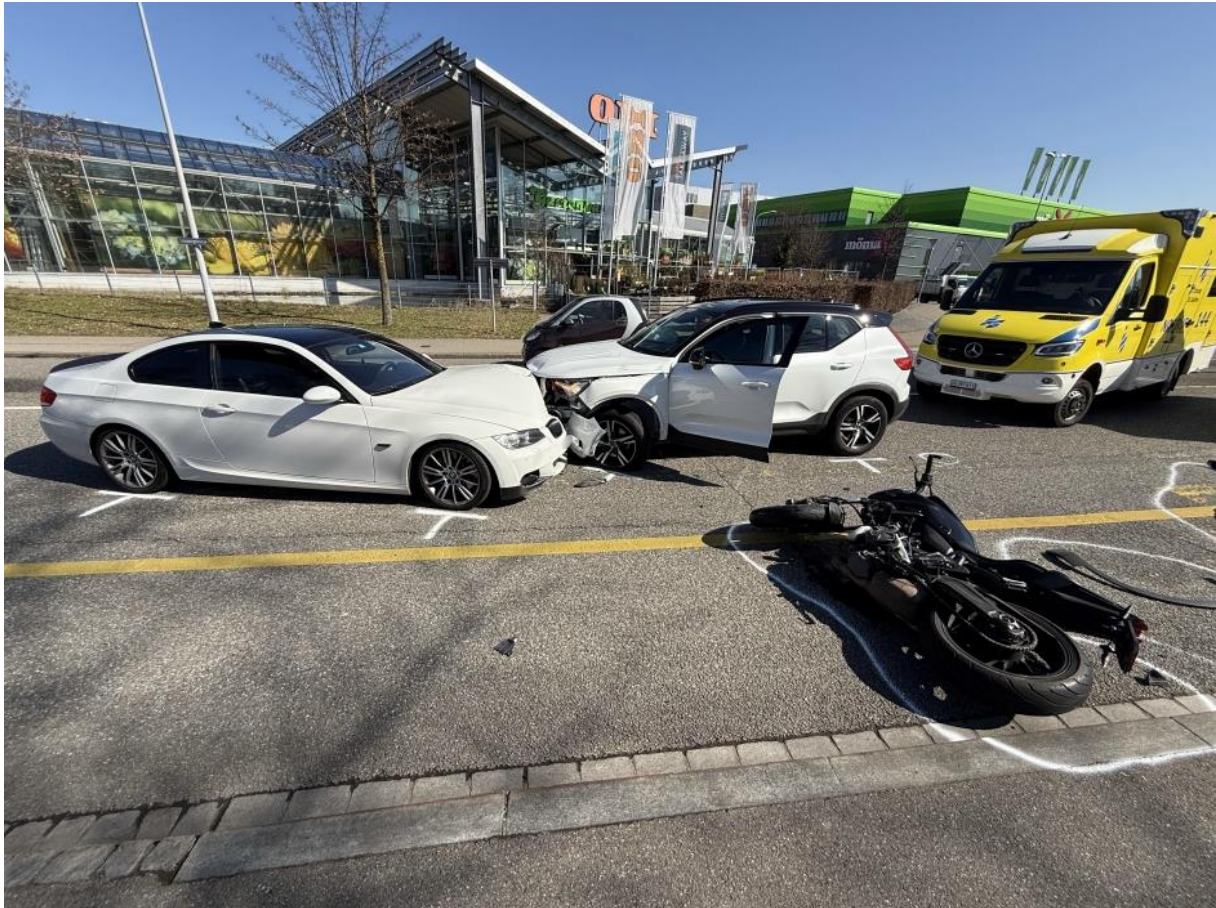


Zwei Personen nach Unfall hospitalisiert

Am Dienstag (18.03.2025) ist eine Autofahrerin mutmasslich infolge eines medizinischen Problems auf der Geissbergstrasse mit einem Motorrad und einem Auto kollidiert. Die Motorradfahrerin wurde dabei verletzt.



Am Dienstag, kurz nach 13 Uhr, fuhr eine 25-jährige Motorradfahrerin auf der Geissbergstrasse von Abtwil her in Richtung eines Kreisels. Hinter ihr folgte ein 21-jähriger Autofahrer. Zur selben Zeit näherte sich eine 84-jährige Autofahrerin aus entgegengesetzter Richtung dem Kreisel. Mutmasslich infolge eines medizinischen Problems verlor die 84-Jährige die Kontrolle über ihr Auto, fuhr quer über den Kreisel und geriet auf die Gegenfahrbahn. Dabei touchierte sie das Motorrad, worauf die Fahrerin stürzte. Anschliessend prallte sie frontal gegen das Auto des 21-Jährigen.

Die Motorradfahrerin wurde unbestimmt verletzt und durch die Rettung ins Spital gebracht. Auch die 84-Jährige musste hospitalisiert werden. Sie wurde als fahruntüchtig eingestuft, der Führerausweis wurde ihr vorläufig abgenommen. Zudem wurde eine Blut- und Urinprobe angeordnet. An allen beteiligten Fahrzeugen entstand grosser Sachschaden. Die beiden Autos mussten abgeschleppt, das Motorrad abtransportiert werden. Wegen des Unfalls kam es während rund zwei Stunden zu

Verkehrsbehinderungen.



Fahrzeug 1

https://www.stadt.sg.ch/news/stsg_stadtpolizei/2025/03/zwei-personen-nach-unfall-hospitalisiert.html

Elektrosmog im Unfallablauf

Die Autofahrerin war bis in den Kreisel noch gut unterwegs:



Ob sie geradeaus gefahren ist, erschliesst sich nicht aus dem Bericht, ist aber wahrscheinlich. Hier sind **Vegetationsschäden** erkennbar im Einstrahlbereich



Die beiden Sender strahlen direkt und in einem steilen Winkel - von rechts ein. Der Sender weiter östlich reflektiert zudem an der OBI-Fassade.



Objekt-Information

- drawing_feature_1742457473080
- Keine weiteren Informationen
- Profil erstellen
- Mobilfunkanlagen 1
- Sunrise SG021-1
- Station: Sunrise SG021-1
- Typ: Outdoor > 6 Werp
- Koordinaten: 2741480,1253221
- Betriebsdaten: Leistungsklasse : mittel (bis 5'000 W), Technologie 3G,4G,5G
- Bewilligungsangaben Standortdatenblatt 2022-08-02, Anlagegrenzwert 5.0 V/m



Objekt-Information

- drawing_feature_1742457765546
- Keine weiteren Informationen
- Profil erstellen
- drawing_feature_1742457749198
- Mobilfunkanlagen
- Swisscom SGSP
- Station: Swisscom SGSP
- Typ: -
- Koordinaten: 2741521,1253258
- Betriebsdaten: Leistungsklasse : mittel (bis 5'000 W), Technologie 3G,4G,5G
- Bewilligungsangaben Standortdatenblatt 2022-08-02

Die Swisscom hat hier 3x3 Frequenzen in Richtung 0°, 91° und 240° mit sehr ähnlichen Leistungen.

Hier 240°

St. Gallen Gaiserwaldstr. 6				5G	Swisscom	780.5 MHz	2741521 1253258	159.2	240°
St. Gallen Gaiserwaldstr. 6				5G	Swisscom	2130.3 MHz	2741521 1253258	172.6	240°
St. Gallen Gaiserwaldstr. 6				5G	Swisscom	3649.98 MHz	2741521 1253258	280.5	240°

Die Sunrise hat hier 3x2 Frequenzen in in Richtung 80°, **190°**, 300°

St. Gallen Gaiserwaldstrasse 4				5G	Sunrise	940.1 MHz	2741480	1253221	141	190°
St. Gallen Gaiserwaldstrasse 4				5G	Sunrise	3750 MHz	2741480	1253221	541	190°

Das medizinische Problem ist erst in dieser hoch belasteten Fahrlage entstanden.

Die Attestierung der „Fahrnfähigkeit“ bedeutet ziemlich sicher das Ende der selbständigen automobilistischen Fortbewegung für diese Lenkerin

Wetter sehr trocken – Strahlung ungedämpft.

Zum Verständnis der Abläufe bei solchen Unfällen:

Niels Kuster et al. **NFP 57**: http://www.snf.ch/SiteCollectionDocuments/nfp/nfp57/nfp57_synthese_d.pdf
[Mobilfunk bewirkt Veränderungen der Hirnströme](http://www.snf.ch/SiteCollectionDocuments/nfp/nfp57/nfp57_synthese_d.pdf)

Zell-Effekte durch Polarisation <https://www.diagnose-funk.org/aktuelles/artikel-archiv/detail&newsid=1170>

M. Mevissen / D. Schürmann: Manmade Electromagnetic Fields and Oxidative Stress—Biological Effects and Consequences for Health. <https://www.mdpi.com/1422-0067/22/7/3772>

«Der unklare Unfall in der Verkehrsmedizin» (AGU-Seminar 2015) Dr. Ulfert Grimm Fachbereich Verkehrsmedizin Institut für Rechtsmedizin St.Gallen <http://agu.ch/1.0/pdf/agu-seminar15.pdf>

«Wirkungen des Mobil- und Kommunikationsfunks» Eine Schriftenreihe der Kompetenzinitiative zum Schutz von Mensch, Umwelt und Demokratie e.V.

<https://www.diagnose-funk.org/publikationen/dokumente-downloads/kompetenzinitiative-broschuerenreihe>

Wirkungen von Elektromog auf Verkehrsunfälle: <https://www.hansuelisttler.ch/elektromog/elektromog-im-verkehr/studie>

Keine Messung von Sendeleistungen 5G: <https://www.qiqaherz.ch/5g-alarmierende-resultate-erster-testmessungen/>

Funktionsweise von 5G-Antennen: "Understanding Massive MIMO in roughly 2 minutes":
<https://www.youtube.com/watch?v=XBb481RNqGw>

Visualisierung der 5G-spezifischen Reflexionen, von Ericsson: <https://www.youtube.com/watch?v=yTbUSXJ8M-8>

5G-Adaptiv reagiert auf Kollektiv-Verkehrsmittel: https://www.youtube.com/watch?v=pTKa_cEGvJA
Bellinzona: <https://www.youtube.com/watch?v=ekCtC7vJ7Ew>

Zum Thema Herzrhythmus hat Prof. Magda Havas, Trent University, publiziert:
<https://magdahavas.com/electrosmog-exposure/home-environment/new-study-radiation-from-cordless-phone-base-station-affects-the-heart/> Zusammenfassung im emf-portal: <https://www.emf-portal.org/de/article/18905>

Forschungsstand zu wlan: <https://www.diagnose-funk.org/aktuelles/artikel-archiv/detail&newsid=1943>

Magnetfelder unter Hochspannungsleitungen: <https://www.bfs.de/SharedDocs/Videos/BFS/DE/emf-stromleitung.html>

Erklärende Videos auf youtube: <https://www.youtube.com/channel/UC86uloS8IoowSGOGfpMyrsg>

Hansueli Stettler.Bauökologie.Funkmesstechnik.Lindenstrasse 132.9016 St.Gallen.www.hansuelisttler.ch.info@hansuelisttler.ch