

Fideris: Motorradfahrer nach Kollision verstorben – Zeugenaufruf 21.03.2025

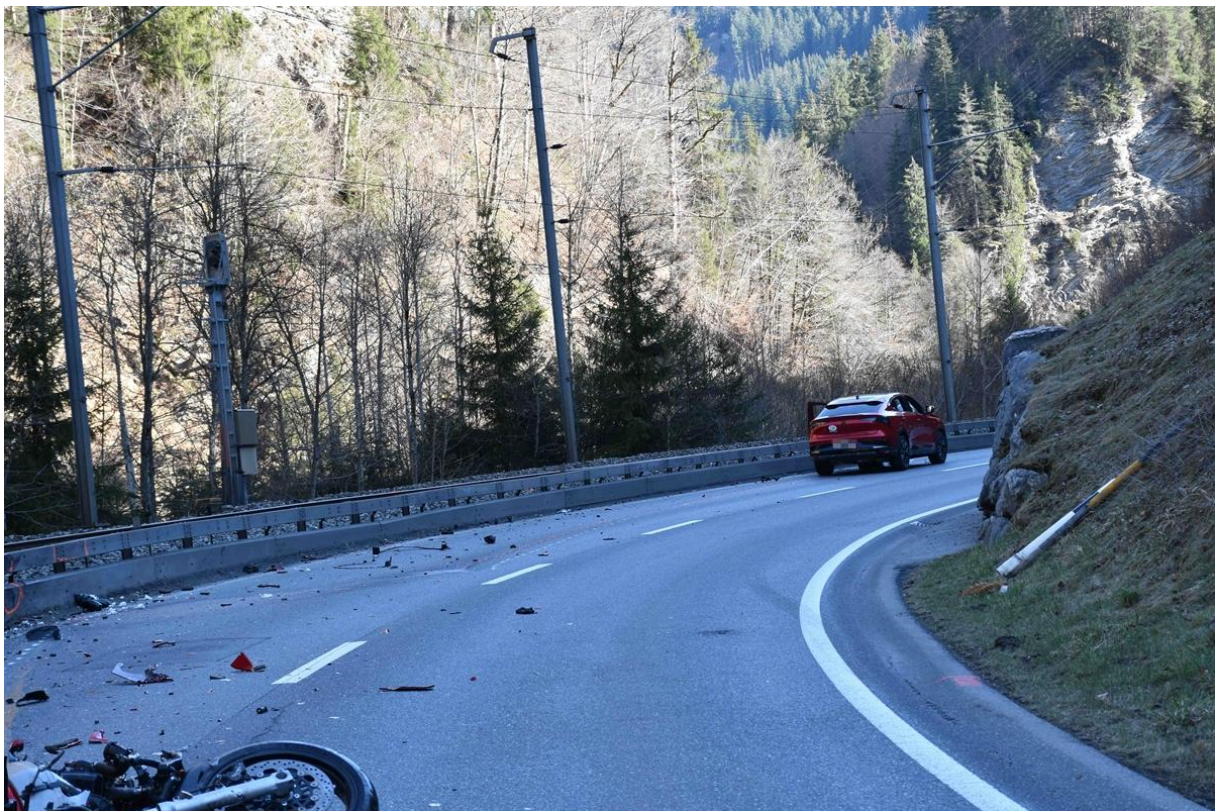
Auf der Nationalstrasse N28 in Fideris hat sich am Donnerstagnachmittag eine Kollision zwischen einem Personenwagen und einem Motorrad ereignet. Der Motorradfahrer verstarb noch auf der Unfallstelle.

Kurz nach 14 Uhr kollidierte ein Richtung Davos fahrender Personenwagen in einer Rechtskurve mit einem Richtung Landquart fahrenden Motorrad. Der 69-jährige Motorradfahrer wurde über die Leitplanke auf die parallel zur Strasse verlaufenden Bahngelise geschleudert. Eine Polizeipatrouille und weitere Ersthelfer begannen mit der Reanimation des Verletzten. Diese wurde von einem Team des Rettungsdienstes Schiers und einer Rega-Crew weitergeführt, musste aber erfolglos abgebrochen werden. Für den unverletzten 37-jährigen Personenwagenlenker wurde das Care Team Grischun aufgeboden.

Während der Bergungsarbeiten und der Tatbestandsaufnahme wurde für zweieinhalb Stunden eine einspurige Verkehrsumleitung über Fideris eingerichtet. Auch der Bahnverkehr war eingeschränkt. Die Staatsanwaltschaft und die Kantonspolizei Graubünden klären die Unfallursache ab.

Die Kantonspolizei Graubünden sucht Zeugen

Personen, die Aussagen zum Verkehrsunfall machen können, melden sich bitte beim Polizeistützpunkt in Schiers, Telefon 081 257 78 80.



<https://www.gr.ch/DE/institutionen/verwaltung/djsg/kapo/aktuelles/medien/2025/Seiten/202503211.aspx>

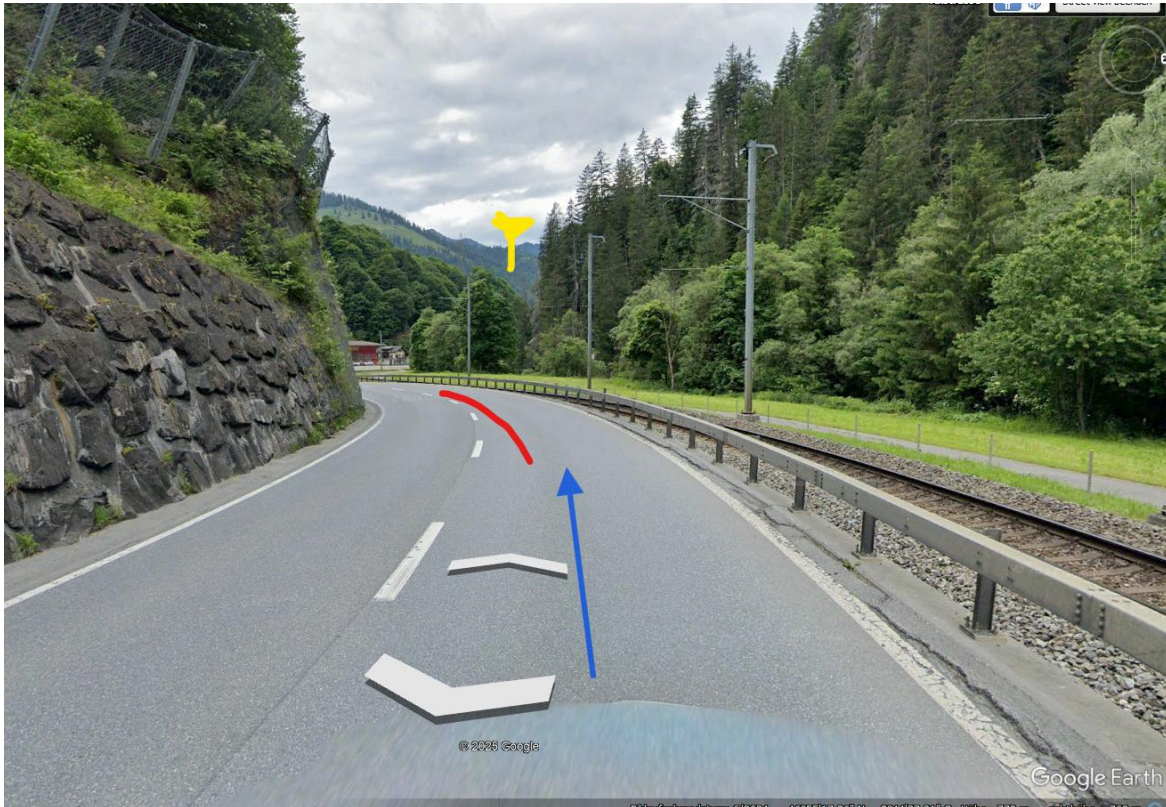
Elektrosmog im Unfallablauf

Die Unfallstelle ist hier, bereits untersucht im Fall des Motorradfahrer-Unfalls vom 9.9.21

https://www.hansuelistettler.ch/images/unfallanalysen/6279_Fideris_09.09.2021.pdf

Der damalige Unfall ist nicht in der Unfallkarte eingetragen.

Lang andauernde hohe Sendeleistung des Senders oberhalb Jenaz:
https://studio.youtube.com/video/pTKa_cEGVJA/edit



Beim erwähnten Unfall (Motorradfahrer, gleiche FR wie Auto hier, in LKW) war ebenso ein

Zug im Sektor:

Kapo GR zur genauen Unfallzeit angefragt:

Gemäss unseren Ermittlungen muss sich der Unfall um 14.08 Uhr zugetragen haben.

13:49 Landquart
 RE24
 Richtung Davos Platz | Scuol-Tarasop
 GR
 14:10 Küblis

Station	Sunrise GR308-5
Typ	Outdoor > 6 Werp
Koordinaten	2773111,1199459
Betriebsdaten	Leistungsklasse : gross (über 5'000 W) Technologie 3G,4G,5G
Bewilligungsangaben	Standortdatenblatt 2022-01-28 Anlagegrenzwert 5.0 V/m

Swisscom JENZ	
Station	Swisscom JENZ
Typ	-
Koordinaten	2773112,1199459
Betriebsdaten	Leistungsklasse : gross (über 5'000 W) Technologie 3G,4G,5G
Bewilligungsangaben	Standortdatenblatt 2022-01-28

Die Rhätische Bahn RhB teilt zur Fahrlage des Zuges auf Anfrage mit:

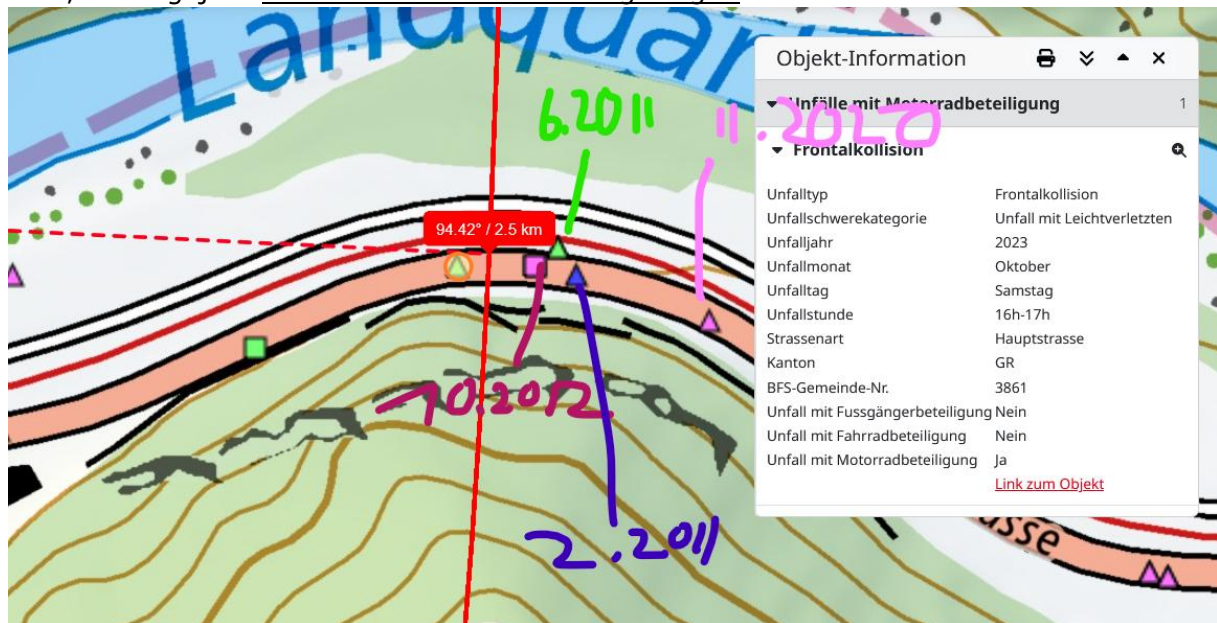
Am 20.3. verliess Zug 1045 um 14:07:00 die Station Fideris. Die verunglückte Person lag auf der Bahntrasse als Zug 1045 kam. Der Zug konnte rechtzeitig anhalten. Zug 1045 bestand aus 4 Capricorn-Triebzügen (306 Meter; Sitzplatzkapazität = gut 700 Personen), im Zug sassen rund 90 Personen.

Freundliche Grüsse

Simon Rageth

Der Zug ist nach gut einer Minute Fahrzeit im Bereich des Senderstrahls West des Senders Jenaz:

Der erwähnte Unfall des Motorradfahrers wurde, wie bei dieser Nachforschung erkannt wird, im Folgejahr nicht in der Unfallkarte eingetragen:



hier die anderen Unfallmarkierungen, mit download 21.3.2025:

Daraus lässt sich schliessen, dass der damalige Fall als „medizinisches Problem“ eingestuft wurde.

Ob der Verursacher des Unfalls vom 20.3.25 auf der Kurvenfahrt abgelenkt war, dürfte die Kapo GR herausfinden können.

Das Resultat dürfte erst bei einer gerichtlichen Entscheidung - die in einigen Monaten zu erwarten ist - öffentlich werden.

Wetter trocken – Strahlung ungedämpft.

Zum Verständnis der Abläufe bei solchen Unfällen:

Niels Kuster et al. **NFP 57**: http://www.snf.ch/SiteCollectionDocuments/nfp/nfp57/nfp57_synthese_d.pdf
[Mobilfunk bewirkt Veränderungen der Hirnströme](#)

Zell-Effekte durch Polarisation <https://www.diagnose-funk.org/aktuelles/artikel-archiv/detail&newsid=1170>

M. Mevissen / D. Schürmann: Manmade Electromagnetic Fields and Oxidative Stress—Biological Effects and Consequences for Health. <https://www.mdpi.com/1422-0067/22/7/3772>

«Der unklare Unfall in der Verkehrsmedizin» (AGU-Seminar 2015) Dr. Ulfert Grimm Fachbereich Verkehrsmedizin Institut für Rechtsmedizin St.Gallen <http://agu.ch/1.0/pdf/agu-seminar15.pdf>

«Wirkungen des Mobil- und Kommunikationsfunks» Eine Schriftenreihe der Kompetenzinitiative zum Schutz von Mensch, Umwelt und Demokratie e.V.

<https://www.diagnose-funk.org/publikationen/dokumente-downloads/kompetenzinitiative-broschuerenreihe>

Wirkungen von Elektrosmog auf Verkehrsunfälle: <https://www.hansuelistettler.ch/elektrosmog/elektrosmog-im-verkehr/studie>

Keine Messung von Sendeleistungen 5G: <https://www.gigahertz.ch/5g-alarmierende-resultate-erster-testmessungen/>

Funktionsweise von 5G-Antennen: "Understanding Massive MIMO in roughly 2 minutes":
<https://www.youtube.com/watch?v=XBb481RNqGw>

Visualisierung der 5G-spezifischen Reflexionen, von Ericsson: <https://www.youtube.com/watch?v=yTbUSXJ8M-8>

5G-Adaptiv reagiert auf Kollektiv-Verkehrsmittel: https://www.youtube.com/watch?v=pTKa_cEGvJA
Bellinzona: <https://www.youtube.com/watch?v=ekCtC7vJ7Ew>

Zum Thema Herzrhythmus hat Prof. Magda Havas, Trent University, publiziert:
<https://magdahavas.com/electrosmog-exposure/home-environment/new-study-radiation-from-cordless-phone-base-station-affects-the-heart/> Zusammenfassung im emf-portal: <https://www.emf-portal.org/de/article/18905>

Forschungsstand zu wlan: <https://www.diagnose-funk.org/aktuelles/artikel-archiv/detail&newsid=1943>

Magnetfelder unter Hochspannungsleitungen: <https://www.bfs.de/SharedDocs/Videos/BFS/DE/emf-stromleitung.html>

Erklärende Videos auf youtube: <https://www.youtube.com/channel/UC86uloS8IoowSGOGfpMyrsq>

Hansueli Stettler.Bauökologie.Funkmesstechnik.Lindenstrasse 132.9016 St.Gallen.www.hansuelistettler.ch.info@hansuelistettler.ch