

Buchs: Mazda hinterlässt deutliche Spuren – Polizei findet Unfallfahrzeug schnell

Um Mitternacht verunfallte ein Mazda in Buchs und entfernte sich umgehend wieder von der Unfallstelle. Der Fahrer und das Unfallfahrzeug konnten jedoch wenig später gefunden werden.



Am Freitag, 28. März 2025, um Mitternacht meldete eine Drittperson, dass ein grauer Mazda in Buchs mit einer Mauer kollidiert sei. Das Auto sei jedoch sofort weitergefahren. Der Melder konnte noch einen Teil des Kontrollschilds am Heck des Fahrzeugs ablesen.

Die ausgerückte Polizeipatrouille fand an der Unfallstelle die beschädigte Mauer sowie das Front-Kontrollschild des Unfallfahrzeugs auf. Weiter half den Polizisten vor Ort, dass der Mazda bei der Kollision wohl beschädigt wurde und leicht Flüssigkeit verlor. Anhand dieser Spur und den Abklärungen zum Kontrollschild konnte das Fahrzeug kurze Zeit später gefunden werden. Auch kam der 19-jährige Fahrzeuglenker zu seinem Auto zurück.

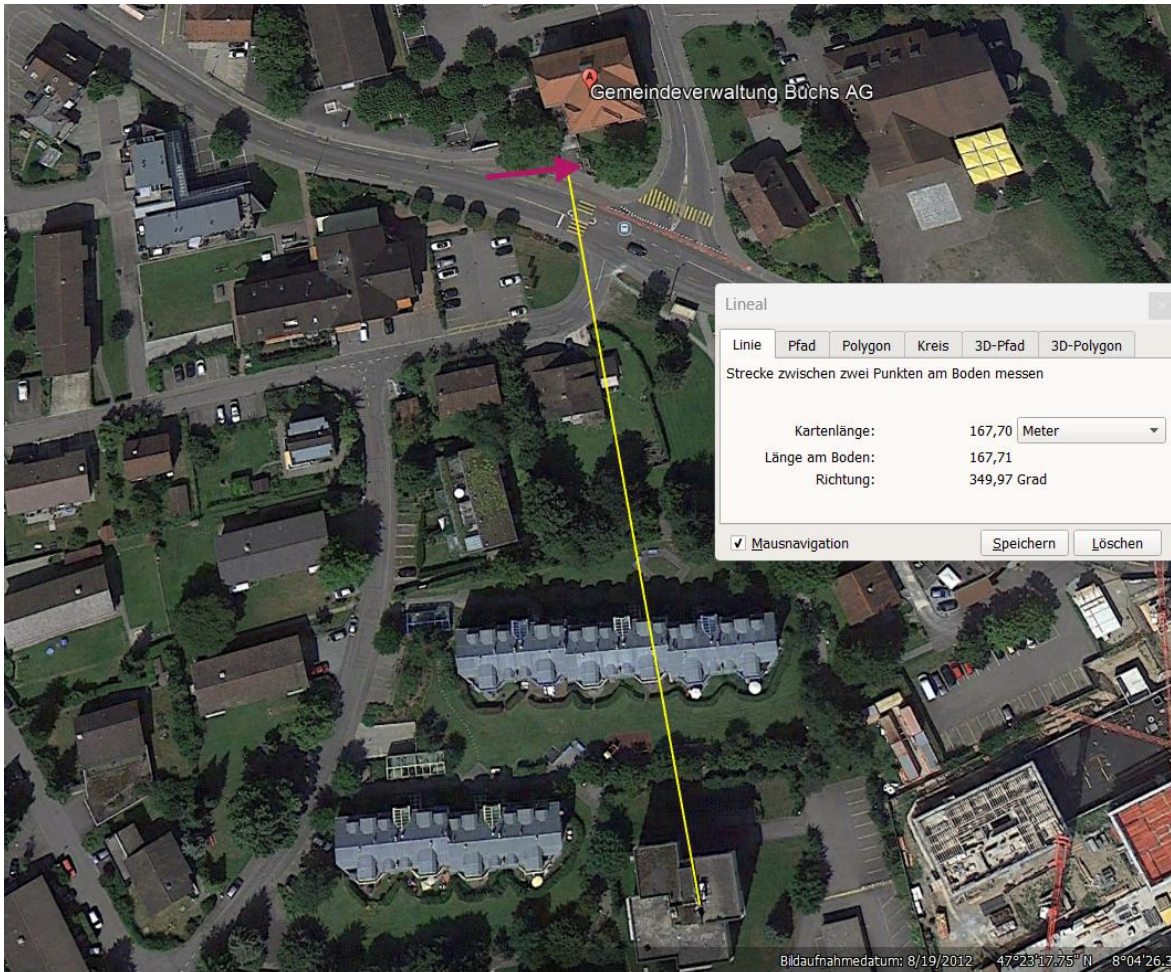
Wie sich herausstellte, war der Mazda-Fahrer mit einem 31-jährigen Beifahrer unterwegs. Beide wurden beim Unfall nicht verletzt. Am Fahrzeug und an der Mauer entstand grosser Sachschaden.

Gemäss ersten Aussagen hatte der Fahrer Gas- und Bremspedal verwechselt, kam folglich von der Strasse ab und kollidierte mit der Mauer beim Gemeindehaus Buchs. Dem Lenker wurde die Anzeige an die Staatsanwaltschaft eröffnet. Seinen Führerausweis auf Probe musste er sofort abgeben.

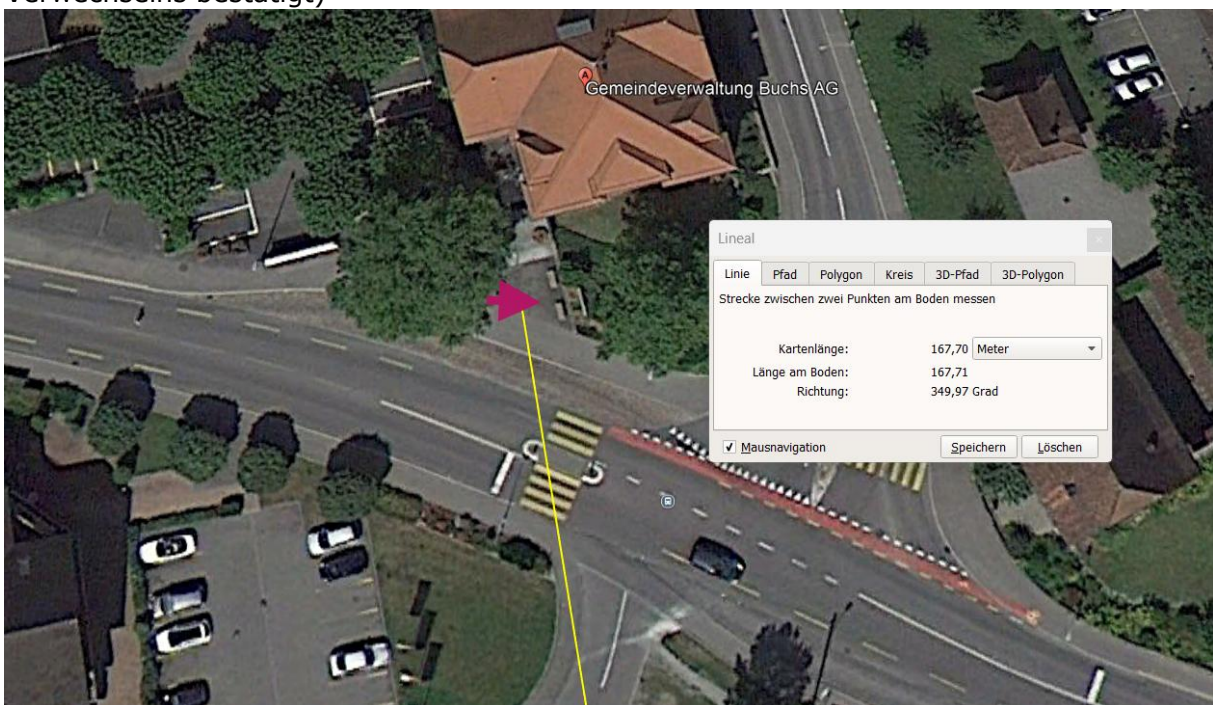
https://www.ag.ch/de/aktuell/medien/medienmitteilungen-kapo?mmk=buchs-mazda-hinterlaesst-deutliche-spuren-polizei-findet-unfallfahrzeug-schnell-555658c6-b723-4aee-bae1-d792e7ec7c1b_de

Elektrosmog im Unfallablauf

Die Aussage zum Ablauf scheint plausibel zu sein, die Lage zwischen den beiden Bänken vor der Mauer ist zu erkennen, auch wenn street-view hier unterdrückt ist. Der Sender befindet sich auf einem höheren Haus:

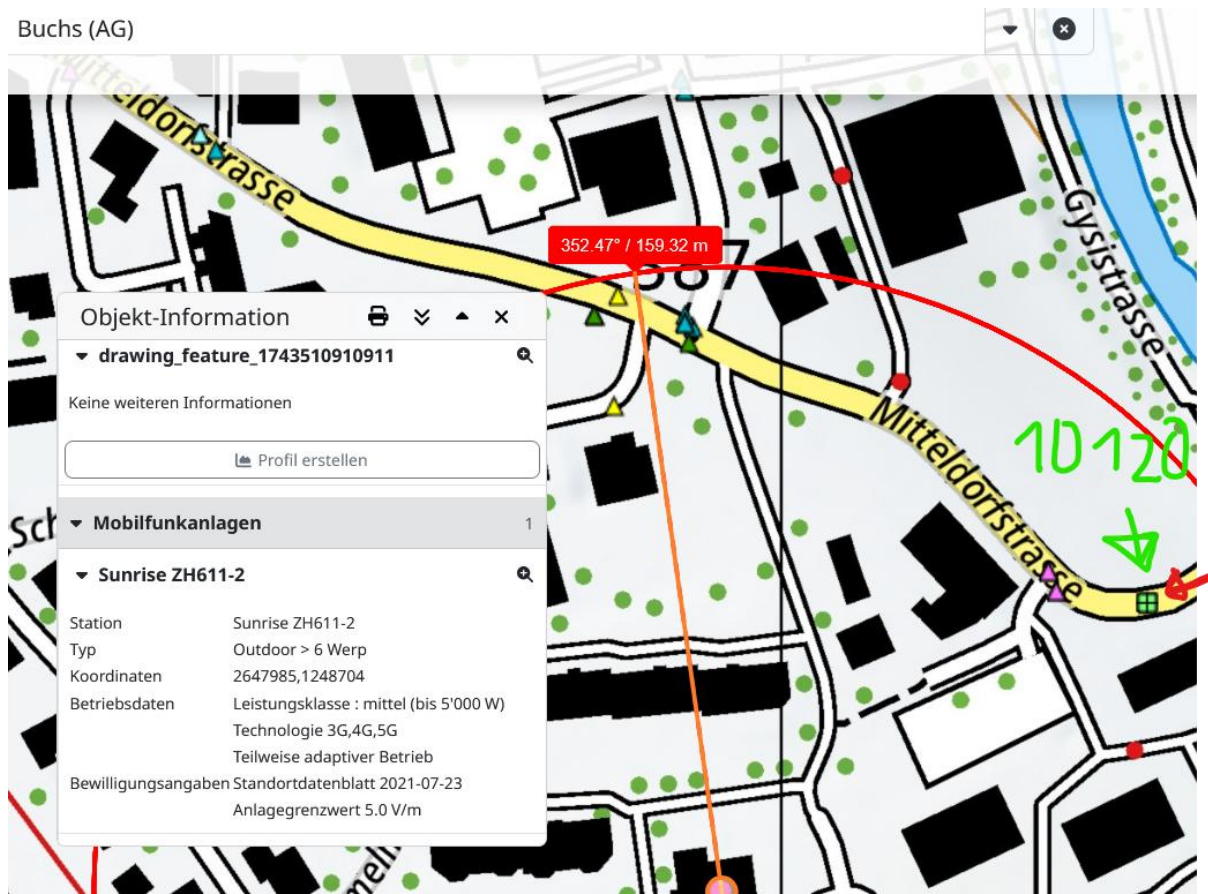


Die Deformation des Fahrzeugs selbst ist nicht sehr gross, somit ist keine hohe Geschwindigkeit im Spiel – ein Start hier ist plausibel (wie die Argumentation des Pedal-Verwechslens bestätigt)



Der Sender ist adaptiv, d.h. er reagiert mit voller Leistung / „gezielt“ auf die beiden Mobilfunkgeräte im Sektor.
Die Transmission ist mit 90°-Einstrahlung auf die rechte Seitenscheibe maximal hoch:

Buchs (AG)



Buchs Brummelstrasse 4	5G	Sunrise	940.1 MHz	2647985	1248704	65.6	10°
Buchs Brummelstrasse 4	5G	Sunrise	3750 MHz	2647985	1248704	592	10°
Buchs Brummelstrasse 4	5G	Sunrise	3750 MHz	2647985	1248704	592	90°

Die beiden 5G-Sender haben nur 80° Abstand, üblich wären 120°. Somit starke Überlappung.

Der Standort weist Senderrichtungen nach 10°, 90° und 230° auf

Der Todesfall rechts in der Grafik wird in Fall 10120_Buchs_24.06.2012 bearbeitet. Fahrer mit Alkohol kollidiert mit Auto und Motorrad.

Wetter trocken – Strahlung ungedämpft.

Zum Verständnis der Abläufe bei solchen Unfällen:

Niels Kuster et al. **NFP 57**: http://www.snf.ch/SiteCollectionDocuments/nfp/nfp57/nfp57_synthese_d.pdf
[Mobilfunk bewirkt Veränderungen der Hirnströme](#)

Zell-Effekte durch Polarisation <https://www.diagnose-funk.org/aktuelles/artikel-archiv/detail&newsid=1170>

M. Mevissen / D. Schürmann: Manmade Electromagnetic Fields and Oxidative Stress—Biological Effects and Consequences for Health. <https://www.mdpi.com/1422-0067/22/7/3772>

«Der unklare Unfall in der Verkehrsmedizin» (AGU-Seminar 2015) Dr. Ulfert Grimm Fachbereich Verkehrsmedizin Institut für Rechtsmedizin St.Gallen <http://aqu.ch/1.0/pdf/aqu-seminar15.pdf>

«Wirkungen des Mobil- und Kommunikationsfunks» Eine Schriftenreihe der Kompetenzinitiative zum Schutz von Mensch, Umwelt und Demokratie e.V.

<https://www.diagnose-funk.org/publikationen/dokumente-downloads/kompetenzinitiative-broschuerenreihe>

Wirkungen von Elektromog auf Verkehrsunfälle: <https://www.hansuelistettler.ch/elektromog/elektromog-im-verkehr/studie>

Keine Messung von Sendeleistungen 5G: <https://www.gigahertz.ch/5g-alarmierende-resultate-erster-testmessungen/>

Funktionsweise von 5G-Antennen: "Understanding Massive MIMO in roughly 2 minutes":
<https://www.youtube.com/watch?v=XBb481RNqGw>

Visualisierung der 5G-spezifischen Reflexionen, von Ericsson: <https://www.youtube.com/watch?v=yTbUSXJ8M-8>

5G-Adaptiv reagiert auf Kollektiv-Verkehrsmittel: https://www.youtube.com/watch?v=pTKa_cEGvJA
Bellinzona: <https://www.youtube.com/watch?v=ekCtC7vJ7Ew>

Zum Thema Herzrhythmus hat Prof. Magda Havas, Trent University, publiziert:
<https://magdahavas.com/electrosmog-exposure/home-environment/new-study-radiation-from-cordless-phone-base-station-affects-the-heart/> Zusammenfassung im emf-portal: <https://www.emf-portal.org/de/article/18905>

Forschungsstand zu wlan: <https://www.diagnose-funk.org/aktuelles/artikel-archiv/detail&newsid=1943>

Magnetfelder unter Hochspannungsleitungen: <https://www.bfs.de/SharedDocs/Videos/BFS/DE/emf-stromleitung.html>

Erklärende Videos auf youtube: <https://www.youtube.com/channel/UC86uloS8IoowSGOGfpMyrsq>

Hansueli Stettler.Bauökologie.Funkmesstechnik.Lindenstrasse 132.9016 St.Gallen.www.hansuelistettler.ch.info@hansuelistettler.ch