

Lenzerheide: Personenwagenlenker nach Unfall ermittelt

In Lenzerheide ist in der Nacht auf Donnerstag ein Personenwagen verunfallt. Der Lenker, der sich von der Unfallstelle entfernt hatte, konnte durch die Kantonspolizei Graubünden ermittelt werden.

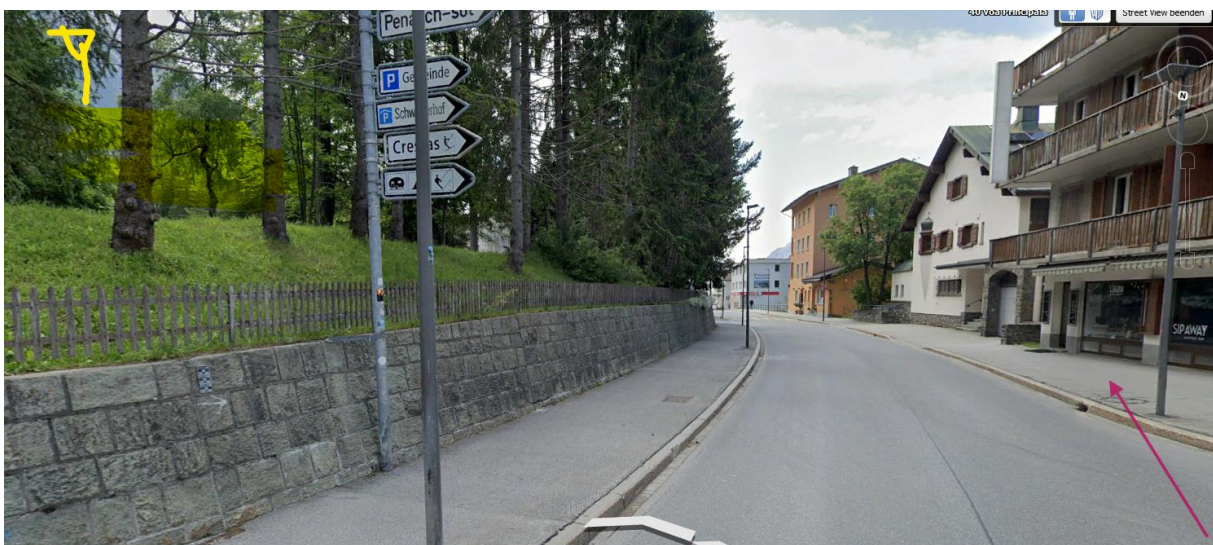
Nach der Kollision mit einem Kandelaber kurz nach Mitternacht fuhr der 54-Jährige ohne den Sachschaden zu melden nach Hause. Am nächsten Morgen brachte er den beschädigten Personenwagen zur Reparatur und fuhr mit einem Mietauto in den Kanton St. Gallen. Die Kantonspolizei Graubünden machte den Mann ausfindig. Er wurde durch eine Patrouille der Kantonspolizei St. Gallen angehalten und kontrolliert.



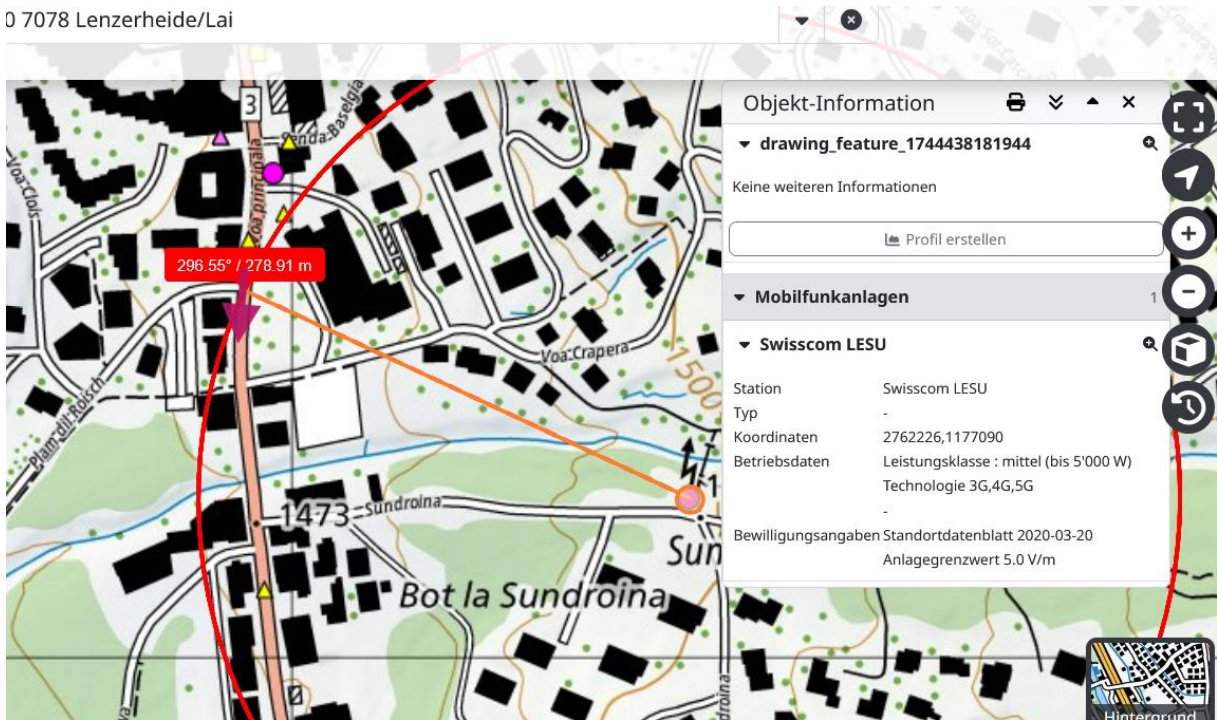
<https://www.gr.ch/DE/institutionen/verwaltung/djsg/kapo/aktuelles/medien/2025/Seiten/202504111.aspx>

Elektrosmog im Unfallablauf

Der Unfallort ist oben bildlich beschrieben, zu identifizieren.



Hier strahlt dieser Standort durch die Lücke (Park) ein:



Der von links exponierte Lenker dürfte einen Sekundenschlaf gehabt haben. Seine vermutlich reduzierte Fahrfähigkeit hat hier bei Exposition erstmals zu einer Fahrnunfähigkeit geführt.

Der Sender hat 3 Senderichtungen, 30°, 190° und 295°, somit hierhin ein Hauptstrahlzentrum

Lenzerheide/Lai Sundroina 1	5G	Swisscom	780.5 MHz	2762226	1177090	148 295°
Lenzerheide/Lai Sundroina 1	5G	Swisscom	2130.3 MHz	2762226	1177090	254 295°
Lenzerheide/Lai Sundroina 1	5G	Swisscom	3649.98 MHz	2762226	1177090	463 295°

Wetter trocken – Strahlung ungedämpft

Zum Verständnis der Abläufe bei solchen Unfällen:

Niels Kuster et al. **NFP 57**: http://www.snf.ch/SiteCollectionDocuments/nfp/nfp57/nfp57_synthese_d.pdf
Mobilfunk bewirkt Veränderungen der Hirnströme

Zell-Effekte durch Polarisation <https://www.diagnose-funk.org/aktuelles/artikel-archiv/detail&newsid=1170>

M. Mevissen / D. Schürmann: Manmade Electromagnetic Fields and Oxidative Stress—Biological Effects and Consequences for Health. <https://www.mdpi.com/1422-0067/22/7/3772>

«Der unklare Unfall in der Verkehrsmedizin» (AGU-Seminar 2015) Dr. Ulfert Grimm Fachbereich Verkehrsmedizin Institut für Rechtsmedizin St.Gallen <http://aqu.ch/1.0/pdf/aqu-seminar15.pdf>

«Wirkungen des Mobil- und Kommunikationsfunks» Eine Schriftenreihe der Kompetenzinitiative zum Schutz von Mensch, Umwelt und Demokratie e.V.

<https://www.diagnose-funk.org/publikationen/dokumente-downloads/kompetenzinitiative-broschuerenreihe>

Wirkungen von Elektromog auf Verkehrsunfälle: <https://www.hansuelistettler.ch/elektrosmog/elektrosmog-im-verkehr/studie>

Keine Messung von Sendeleistungen 5G: <https://www.gigaherz.ch/5g-alarmierende-resultate-erster-testmessungen/>

Funktionsweise von 5G-Antennen: "Understanding Massive MIMO in roughly 2 minutes":
<https://www.youtube.com/watch?v=XBb481RNqGw>

Visualisierung der 5G-spezifischen Reflexionen, von Ericsson: <https://www.youtube.com/watch?v=yTbUSXJ8M-8>

5G-Adaptiv reagiert auf Kollektiv-Verkehrsmittel: https://www.youtube.com/watch?v=pTKa_cEGvJA
Bellinzona: <https://www.youtube.com/watch?v=ekCtC7vJ7Ew>

Zum Thema Herzrhythmus hat Prof. Magda Havas, Trent University, publiziert:
<https://magdahavas.com/electrosmog-exposure/home-environment/new-study-radiation-from-cordless-phone-base-station-affects-the-heart/> Zusammenfassung im emf-portal: <https://www.emf-portal.org/de/article/18905>

Forschungsstand zu wlan: <https://www.diagnose-funk.org/aktuelles/artikel-archiv/detail&newsid=1943>

Magnetfelder unter Hochspannungsleitungen: <https://www.bfs.de/SharedDocs/Videos/Bfs/DE/emf-stromleitung.html>

Erklärende Videos auf youtube: <https://www.youtube.com/channel/UC86uloS8IoowSGOGfpMyrsq>

Hansueli Stettler.Bauökologie.Funkmesstechnik.Lindenstrasse 132.9016 St.Gallen.www.hansuelistettler.ch.info@hansuelistettler.ch