

Hergiswil NW: Unfall mit Sattelmotorfahrzeug - Tunnel gesperrt

Am Donnerstagmorgen (24.07.2025) kollidierte ein Sattelmotorfahrzeug auf der A2 bei Hergiswil mit einem Aufpralldämpfer. Es entstand hoher Sachschaden, verletzt wurde niemand.

Am Donnerstagmorgen, den 24. Juli 2025, um zirka 07:45 Uhr fuhr der Lenker eines im Ausland immatrikulierten Sattelmotorfahrzeuges auf der Autobahn A2 Richtung Norden. Kurz vor der Einfahrt in den Kirchenwaldtunnel, im Bereich der Ausfahrt Hergiswil, streifte der Lenker in einer langgezogenen Linkskurve seitlich den Aufpralldämpfer.



Aufgrund der Kollision sowie der erforderlichen Bergungs- und anschliessenden Reparaturarbeiten musste der Kirchenwaldtunnel für rund zweieinhalb Stunden gesperrt werden. Der Verkehr wurde über das Lopperviadukt umgeleitet, wodurch sich auf der Autobahn ein Stau bildete.

Der genaue Unfallhergang wird durch die Kantonspolizei Nidwalden geklärt.

Im Einsatz waren die Kantonspolizei Nidwalden, die Stützpunktfeuerwehr Stans und der Nationalstrassenunterhalt Zentras.

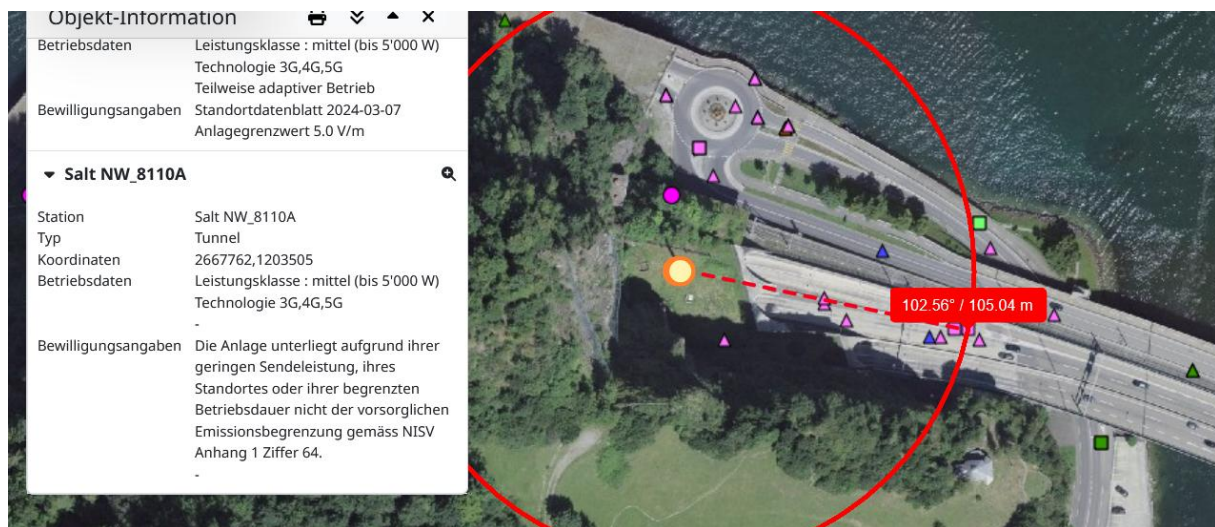
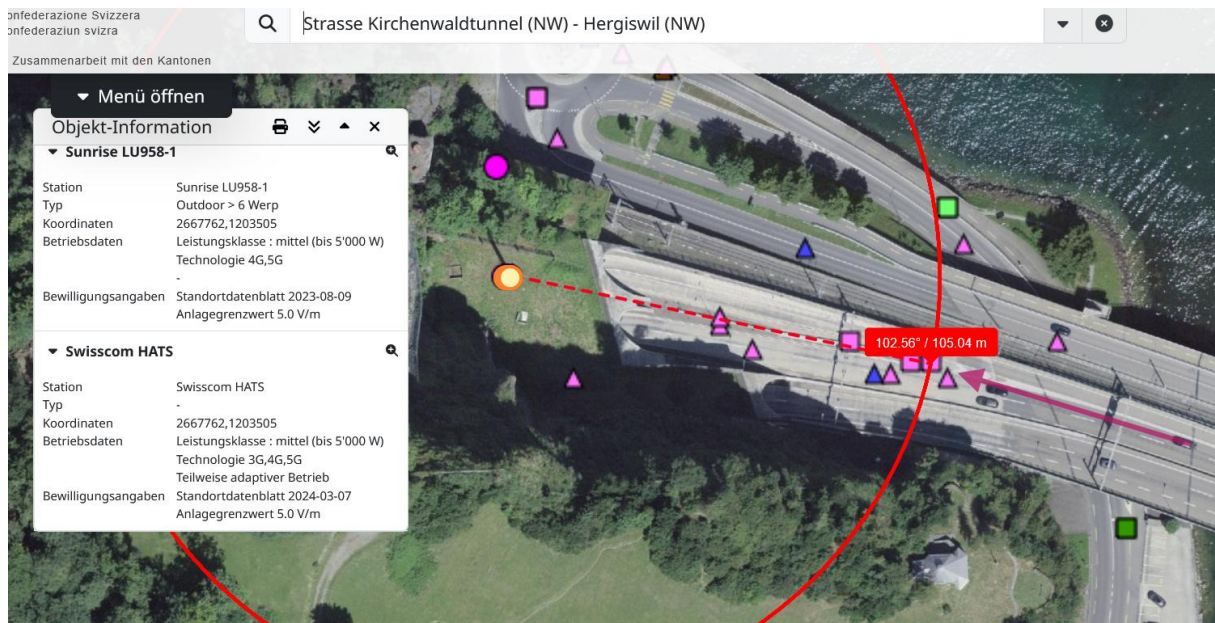
Quelle der Meldung: KAPO NW <https://www.polizei-schweiz.ch/hergiswil-nw-unfall-mit-sattelmotorfahrzeug-tunnel-gesperrt/>

Elektrosmog im Unfallablauf

Der Unfall findet an einem Unfallschwerpunkt statt. Sicherheitslinien sind breit und lang schon zu sehen.

Die Sender am Berg strahlen ein, auch auf der Polizeifoto gut zu erkennen.

Die Signalisation ist nach dem Unfall auf Sperrung gewechselt worden.



Der Lenker dürfte einen Sekundenschlaf gehabt haben.

Wetter zum Unfallzeitpunkt trocken, Strahlung ungedämpft.

Zum Verständnis der Abläufe bei solchen Unfällen:

Niels Kuster et al. **NFP 57**: http://www.snf.ch/SiteCollectionDocuments/nfp/nfp57/nfp57_synthese_d.pdf
[Mobilfunk bewirkt Veränderungen der Hirnströme](#)

M. Mevissen / D. Schürmann: Manmade Electromagnetic Fields and Oxidative Stress—Biological Effects and Consequences for Health. <https://www.mdpi.com/1422-0067/22/7/3772>

«Der unklare Unfall in der Verkehrsmedizin» (AGU-Seminar 2015) Dr. Ulfert Grimm Fachbereich Verkehrsmedizin Institut für Rechtsmedizin St.Gallen <http://aqu.ch/1.0/pdf/aqu-seminar15.pdf>

«Wirkungen des Mobil- und Kommunikationsfunks» Eine Schriftenreihe der Kompetenzinitiative zum Schutz von Mensch, Umwelt und Demokratie e.V.

<https://www.diagnose-funk.org/publikationen/dokumente-downloads/kompetenzinitiative-broschuerenreihe>

Wirkungen von Elektromog auf Verkehrsunfälle: <https://www.hansuelistettler.ch/elektrosmog/elektrosmog-im-verkehr/studie>

Keine Messung von Sendeleistungen 5G: <https://www.gigahertz.ch/5g-alarmierende-ergebnisse-erster-testmessungen/>

Funktionsweise von 5G-Antennen: "Understanding Massive MIMO in roughly 2 minutes":
<https://www.youtube.com/watch?v=XBb481RNqGw>

Visualisierung der 5G-spezifischen Reflexionen, von Ericsson: <https://www.youtube.com/watch?v=yTbUSXJ8M-8>

5G-Adaptiv reagiert auf Kollektiv-Verkehrsmittel: https://www.youtube.com/watch?v=pTKa_cEGvJA
Bellinzona: <https://www.youtube.com/watch?v=ekCtC7vJ7Ew>

Zum Thema Herzrhythmus hat Prof. Magda Havas, Trent University, publiziert:
<https://magdahavas.com/electrosmog-exposure/home-environment/new-study-radiation-from-cordless-phone-base-station-affects-the-heart/> Zusammenfassung im emf-portal: <https://www.emf-portal.org/de/article/18905>

Forschungsstand zu wlan: <https://www.diagnose-funk.org/aktuelles/artikel-archiv/detail&newsid=1943>

Magnetfelder unter Hochspannungsleitungen: <https://www.bfs.de/SharedDocs/Videos/BFS/DE/emf-stromleitung.html>

Erklärende Videos auf youtube: <https://www.youtube.com/channel/UC86uloS8IoowSGOGfpMyrsg>

Hansueli Stettler.Bauökologie.Funkmesstechnik.Lindenstrasse 132.9016 St.Gallen.www.hansuelistettler.ch.info@hansuelistettler.ch