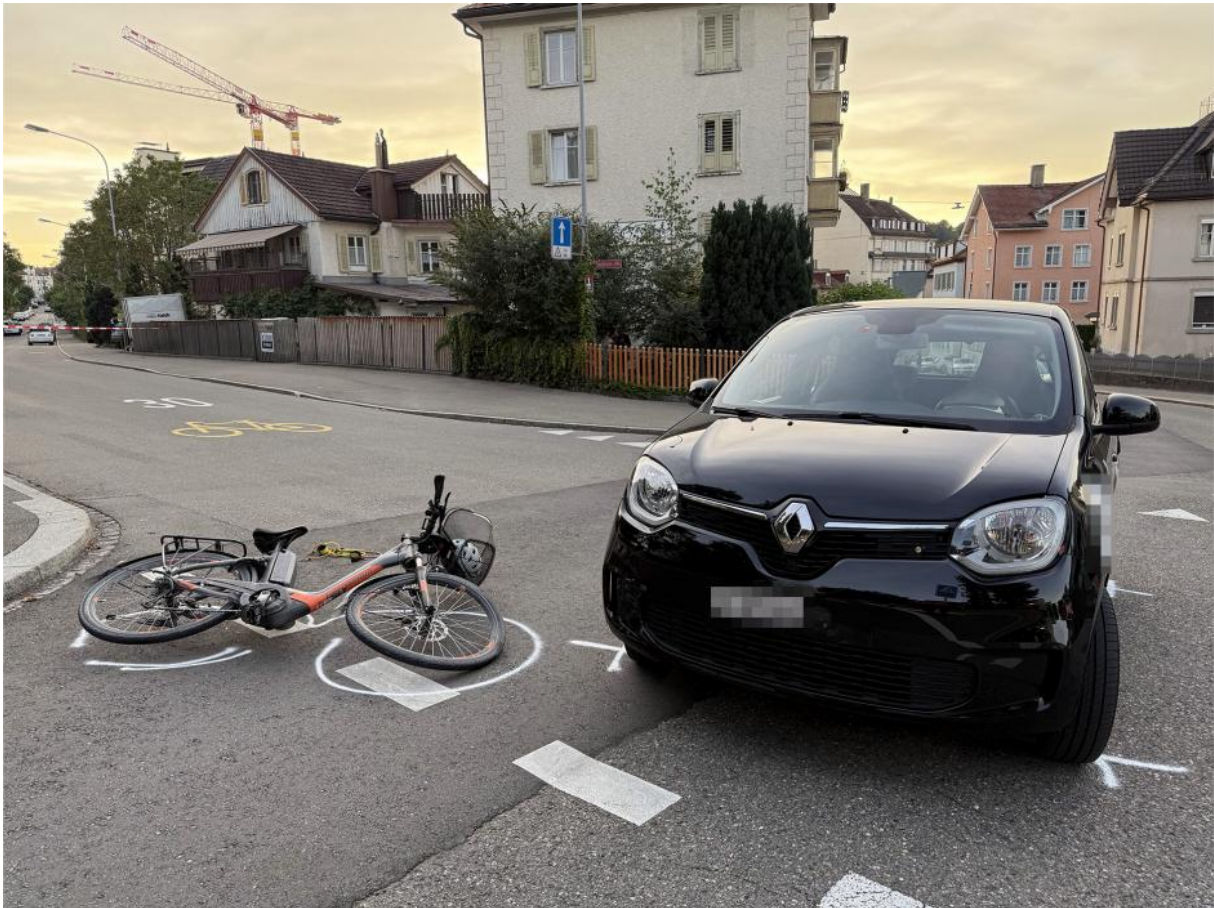


Bei Verkehrsunfall lebensbedrohlich verletzt

Am Sonntagabend (07.09.2025) ist es bei der Verzweigung Buchentalstrasse / Lindenstrasse zu einem Verkehrsunfall zwischen einem 37-jährigen Autofahrer und einer 59-jährigen E-Bike-Fahrerin gekommen. Die 59-Jährige wurde dabei lebensbedrohlich verletzt.



Am Sonntagabend, um 18:35 Uhr, fuhr ein 37-jähriger Mann mit einem Personenwagen auf der Buchentalstrasse und beabsichtigte, an der Verzweigung Buchentalstrasse/Lindenstrasse geradeaus weiterzufahren. Zeitgleich fuhr eine 59-jährige E-Bike-Fahrerin auf der vortrittsberechtigten Lindenstrasse stadteinwärts. Aus noch nicht abschliessend geklärten Gründen kam es im Verzweigungsbereich zur Kollision. Die 59-Jährige wurde dabei lebensbedrohlich verletzt und durch den Rettungsdienst in kritischem Zustand ins Spital überführt.

Der genaue Unfallhergang ist noch unklar. Weitere Ermittlungen werden durch die Stadtpolizei St.Gallen unter der Leitung der Staatsanwaltschaft durchgeführt. Während der Unfallaufnahme mussten Bereiche der Buchentalstrasse sowie der Lindenstrasse gesperrt werden. Neben mehreren Patrouillen der Stadtpolizei St.Gallen standen die Staatsanwaltschaft St.Gallen, Spezialisten der Stadt- und Kantonspolizei St.Gallen, die Berufsfeuerwehr St.Gallen sowie die Rettung St.Gallen im Einsatz.

Die Fahrradfahrerin ist nach einer Woche im Spital verstorben.

https://www.stadt.sg.ch/news/stsg_stadtpolizei/2025/09/nachtrag-zur-medienmitteilung-vom-8--september-2025--velofahreri.html



https://www.stadt.sg.ch/news/stsg_stadtpolizei/2025/09/_bei-verkehrsunfall-lebensbedrohlich-verletzt.html

Elektrosmog im Unfallablauf

Die Anfahrt ist nur für die Radfahlerin - die hier Vortritt hat - belastet





Der Automobilist ist nicht exponiert durch den Standort auf dem Silberturm, wird hier hinter der Turnhalle abgeschirmt

Q Buchentalstrasse 26 9000 St. Gallen

Objekt-Information

▼ Sunrise SG004-1

Station	Sunrise SG004-1
Typ	Outdoor > 6 Werp
Koordinaten	2747573,1255197
Betriebsdaten	Leistungsklasse : mittel (bis 5'000 W) Technologie 4G,5G
Bewilligungsangaben	Standortdatenblatt 2023-07-20 Anlagegrenzwert 5.0 V/m

▼ Swisscom SGSR

Station	Swisscom SGSR
Typ	-
Koordinaten	2747573,1255197
Betriebsdaten	Leistungsklasse : mittel (bis 5'000 W) Technologie 3G,4G,5G Teilweise adaptiver Betrieb
Bewilligungsangaben	Standortdatenblatt 2025-01-31 Anlagegrenzwert 5.0 V/m



Die Sicht bei der Fahrt von unten her ist gegen rechts durch die nahe Hecke stark eingeschränkt. Somit wird tendenziell zuerst nach links geschaut, dann weiterfahrend nach rechts, wenn sich dieser Sichtwinkel verbessert hat. Ein weiterer Blick nach links auf die veränderte Situation ist dann notwendig – was in diesem Fall wohl unterblieben ist.

Der Lenker hat beim Erkennen der Radfahlerin vor sich vermutlich spät gebremst - ohne sichtbare Bremsspuren. Ein Ausweichmanöver – nach der Kollision eingeleitet – ist auf der Polizeifoto zu erkennen.

Der Fall ist hinsichtlich der Ausgangslage nur auf das Verhalten des Automobilisten zurückzuführen.

Ob er abgelenkt war, dürfte die Polizei anhand der auszulesenden Handydaten herausfinden können

Durch die Publikation eines Gerichtsurteils wird möglicherweise noch mehr bekannt, was sein automobilistisches Vorleben beleuchtet.

Den Kommentarverlauf - und vor allem die Zeitschiene - zu verfolgen ist interessant.

6 Kommentare

- [Olivier Ronner](#) 08. September 2025 19:21

Liebe Stapo, der Helm im Körbli ist für mich ein Indiz, dass es u.U. Kopfverletzungen gegeben haben könnte. So oder so: erwähnt dies in diesen Berichten. Der Helm kann Leben retten. Ich durfte zweimal nach Stürzen einen gespalten Helm entsorgen. Ohne Helm wäre es meine Hirnschale gewesen...

3 Antworten » Antworten

- [Hansueli Stettler](#) 09. September 2025 08:09

Lieber Olivier Ronner, das ist nun als Kommentar in dieser Lage einfach übles Velofahrer-bashing.

Fakt ist: ein Automobilist innerhalb einer Blech-Masse von 1600 kg hat mit hoher Geschwindigkeit eine Fahrradfahlerin abgeschossen.

Erstellt ist, dass diese Querung miserabel markiert ist, die Stadt hat hier die 30 m2 roten Belag gespart - die für eine Velo-Vorzugsroute unabdingbar sind. Bekannt ist, dass hier mehrfach schon sehr ähnliche Unfälle geschehen sind.

Velofahrer mit Erfahrung queren hier in der Fahrrichtung Stadt (so wie die überfahrene Lenkerin unterwegs war) hoch oben, auf der linken Seite, fast beim Schulhaus, dadurch haben sie mehr Übersicht und werden von den Automobilisten früher gesehen.

Die Automobilisten, vor allem die von unten kommenden, haben das Gefühl, sie müssten durchbrettern.

In dieser Situation ist nur noch eine klare Signalisation mit Stop-Balken hilfreich. Alles andere ist ab sofort Augenwischerei.

1 Antwort » Antworten

- [Olivier RONNER](#) 09. September 2025 13:46

Lieber Herr Stettler, mir Velofahrer Bashing zu unterstellen ist einfach nur ideologisch und zudem auch frech. Ich bin seit über 30 Jahren passionierter Velofahrer und daher ist Ihr Anwurf völlig daneben. Mir geht es nur darum, den Helm als Lebensretter zu

empfehlen (aus eigener Erfahrung). Über all das was Sie schreiben ging es mir nicht. Sie aber sind leider in Ihren Dogmen gefangen ohne auf mein Anliegen überhaupt einzugehen

0 Antworten » Antworten

- [Alfred Hubentobler](#) 09. September 2025 10:26

Der E-Bike-Fahrerin vom Herzen gute Besserung ❤️. An ähnlicher Stelle durfte ich auch schon einmal Bekanntschaft mit der rücksichtsvollen Fahrweise mancher Autofahrer machen (mit Helm im Übrigen). Ich war bereits auf der Kreuzung, als ein Pkw mit der Eleganz und Geschwindigkeit eines Marschflugkörpers angeschossen kam. Nur wenige Zentimeter trennten mich vom nächsten Krankenhausaufenthalt, oder Schlimmerem. Er kam zwei Wagenlängen auf der Kreuzung zum Stehen, immerhin. Auf meine Frage ob er mich umbringen will, kam die Klassiker-Ausrede: "Hab dich nicht gesehen." Ach so! Dann ist es natürlich logisch, mit 80 durch eine unübersichtliche Kreuzung zu brettern. Offenbar ist "Nichtsehen" für manche ein Freifahrtschein für grob fahrlässiges Verhalten. Vielleicht sollte man bei der Führerscheiprüfung nicht nur Sehtests, sondern auch einen kleinen Charakter-Check einführen. Vor allem für Menschen, die Maschinen mit zwei Tonnen Eigengewicht rücksichtslos durchs Stadtgebiet lenken.

0 Antworten » Antworten

- [Stadtpolizei St.Gallen](#) 16. September 2025 16:38

Guten Tag Herr Ronner

Nach unseren Erkenntnissen hatte die E-Bike-Fahrerin den Velohelm an. Dieser wurde lediglich nach dem Unfall im «Körbli» deponiert.

Freundliche Grüsse
Stadtpolizei St.Gallen

1 Antwort » Antworten

- [Anonymous](#) 16. September 2025 17:01

Danke für die Klarstellung.

0 Antworten » Antworten

Diese – späte! – Darstellung/Richtigstellung der Stadtpolizei kam in etwa zeitgleich mit dem Anruf des Untersuchenden bei Christian Hasler. (dem zuständigen Chefbeamten und Verkehrsplaner im St.Galler Tiefbauamt) zum weiteren Vorgehen an dieser Kreuzung / Unfallstelle.

Lokale Zeugen haben dies an Ort soeben bestätigt.

Zum Verständnis der Abläufe bei solchen Unfällen:

Niels Kuster et al. **NFP 57**: http://www.snf.ch/SiteCollectionDocuments/nfp/nfp57/nfp57_synthese_d.pdf
[Mobilfunk bewirkt Veränderungen der Hirnströme](#)

M. Mevissen / D. Schürmann: Manmade Electromagnetic Fields and Oxidative Stress—Biological Effects and Consequences for Health. <https://www.mdpi.com/1422-0067/22/7/3772>

«Der unklare Unfall in der Verkehrsmedizin» (AGU-Seminar 2015) Dr. Ulfert Grimm Fachbereich Verkehrsmedizin Institut für Rechtsmedizin St.Gallen <http://agu.ch/1.0/pdf/agu-seminar15.pdf>

«Wirkungen des Mobil- und Kommunikationsfunks» Eine Schriftenreihe der Kompetenzinitiative zum Schutz von Mensch, Umwelt und Demokratie e.V.

<https://www.diagnose-funk.org/publikationen/dokumente-downloads/kompetenzinitiative-broschuerenreihe>

Wirkungen von Elektromog auf Verkehrsunfälle: <https://www.hansuelistettler.ch/elektromog/elektromog-im-verkehr/studie>

Keine Messung von Sendeleistungen 5G: <https://www.gigahertz.ch/5g-alarmierende-resultate-erster-testmessungen/>

Funktionsweise von 5G-Antennen: "Understanding Massive MIMO in roughly 2 minutes": <https://www.youtube.com/watch?v=XBb481RNqGw>

Visualisierung der 5G-spezifischen Reflexionen, von Ericsson: <https://www.youtube.com/watch?v=yTbUSXJ8M-8>

5G-Adaptiv reagiert auf Kollektiv-Verkehrsmittel: https://www.youtube.com/watch?v=pTKa_cEGvJA
Bellinzona: <https://www.youtube.com/watch?v=ekCtC7vJ7Ew>

Zum Thema Herzrhythmus hat Prof. Magda Havas, Trent University, publiziert: <https://magdahavas.com/electrosmog-exposure/home-environment/new-study-radiation-from-cordless-phone-base-station-affects-the-heart/> Zusammenfassung im emf-portal: <https://www.emf-portal.org/de/article/18905>

Forschungsstand zu wlan: <https://www.diagnose-funk.org/aktuelles/artikel-archiv/detail&newsid=1943>

Magnetfelder unter Hochspannungsleitungen: <https://www.bfs.de/SharedDocs/Videos/BFS/DE/emf-stromleitung.html>

Erklärende Videos auf youtube: <https://www.youtube.com/channel/UC86uloS8IoowSGOGfpMyrsg>

Hansueli Stettler.Bauökologie.Funkmesstechnik.Lindenstrasse 132.9016 St.Gallen.www.hansuelistettler.ch.info@hansuelistettler.ch