

Solothurn: Frontalkollision zwischen Auto und Lastwagen

Auf der Westumfahrung in Solothurn (Gibelinstrasse) geriet am Mittwoch, 29. Oktober 2025, ein Automobilist aus noch zu klärenden Gründen auf die Gegenfahrbahn und prallte dort frontal in einen entgegenkommenden Lastwagen. Dabei wurde der mutmassliche Unfallverursacher mittelschwer verletzt. Aufgrund dieses Ereignisses kam es in und um Solothurn zu massiven Verkehrsbehinderungen.

Am Mittwoch, 29. Oktober 2025, um zirka 13.20 Uhr, war ein 40-jähriger Autofahrer im Kolonnenverkehr auf der Gibelinstrasse in Solothurn (Westumfahrung) in Richtung Stadt unterwegs. Aus noch unbekanntem Grund geriet er zwischen der Hans Huber- Strasse und der Grabackerstrasse auf die Gegenfahrbahn, wo er frontal mit einem entgegenkommenden Lastwagen kollidierte. Nach dem Aufprall wurde das Auto des mutmasslichen Unfallverursachers auf die Fahrbahn zurückkatapultiert, wo es zu einem Folgeunfall mit einem weiteren Auto kam. Der mutmassliche Unfallverursacher zog sich Verletzungen zu, die eine Einweisung durch den Rettungsdienst in ein Spital erforderlich machten. Die genaue Unfallursache wird durch die Polizei abgeklärt. Nebst Patrouillen der Kantonspolizei Solothurn standen zwei Ambulanzteams, Mitarbeitende der Stadtpolizei Solothurn, Mitarbeitende des Strassenunterhalts und zwei Abschleppunternehmen im Einsatz.

Massive Verkehrsbehinderungen bis in die Abendstunden

Aufgrund dieses Ereignisses musste die Gibelinstrasse im Bereich der Unfallstelle bis kurz nach 16.30 Uhr gesperrt werden. Dies führte zu massiven Verkehrsbehinderungen in und um Solothurn.



<https://so.ch/verwaltung/departement-des-innern/polizei/medienmitteilungen/medienmitteilungen/news/solothurn-frontalkollision-zwischen-auto-und-lastwagen-fuehrt-zu-massiven-verkehrsbehinderungen-mutmasslicher-unfallverursacher-mittelschwer-verletzt/>

Elektrosmog im Unfallablauf



Verdorrte Bäume im Hauptstrahlbereich, der geht in Richtung 310°, mit UMTS NR und LTE NR sowie 5G adaptiv:

Solothurn Hans-Huber-Str. 40	5G	Swisscom 780.5 MHz	2606751	1227783	133 310°
Solothurn Hans-Huber-Str. 40	5G	Swisscom 2130.3 MHz	2606751	1227783	228.6 310°
Solothurn Hans-Huber-Str. 40	5G	Swisscom 3649.98 MHz	2606751	1227783	545 310°

Gibelinstrasse 4500 Solothurn

Objekt-Information

Zeichnung 1

drawing_feature_1761858783003

Keine weiteren Informationen

Profil erstellen

Mobilfunkanlagen 1

Swisscom SOOB

Station: Swisscom SOOB
 Typ: -
 Koordinaten: 2606751,1227783
 Betriebsdaten: Leistungsklasse : mittel (bis 5'000 W)
 Technologie 3G,4G,5G
 Teilweise adaptiver Betrieb
 Bewilligungsangaben: Standortdatenblatt 2022-05-19

Der LKW-Lenker hat ihn seit längerem kommen sehen

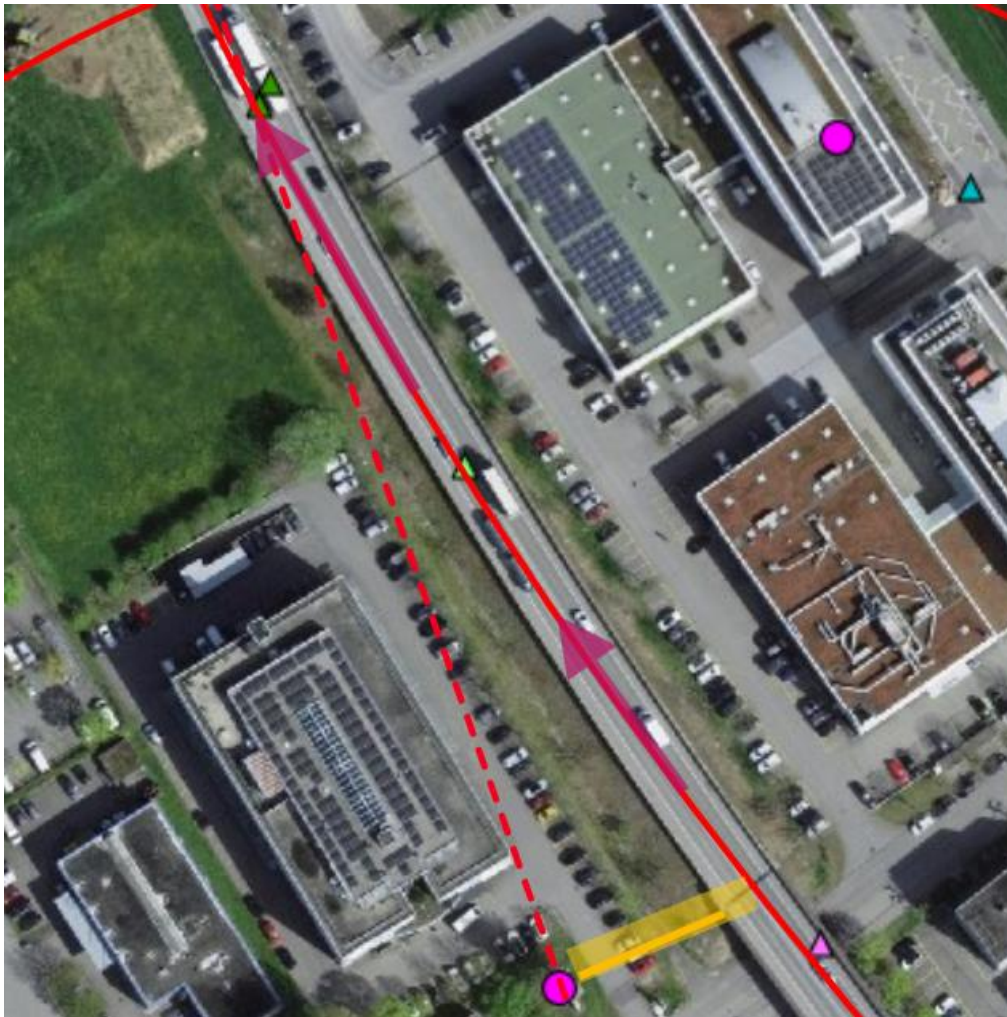


Der Ursprung des Einschlafvorgangs dürfte auf der erhöhten Lage bei einer akzentuierten Links-Exposition sein



Die Strahlrichtung 50° erreicht ihn hier in der Kurvenfahrt:

Solothurn Hans-Huber-Str. 40	5G	Swisscom 780.5 MHz	2606751	1227783	175.4 50°
Solothurn Hans-Huber-Str. 40	5G	Swisscom 2130.3 MHz	2606751	1227783	288.50°
Solothurn Hans-Huber-Str. 40	5G	Swisscom 3649.98 MHz	2606751	1227783	735 50°

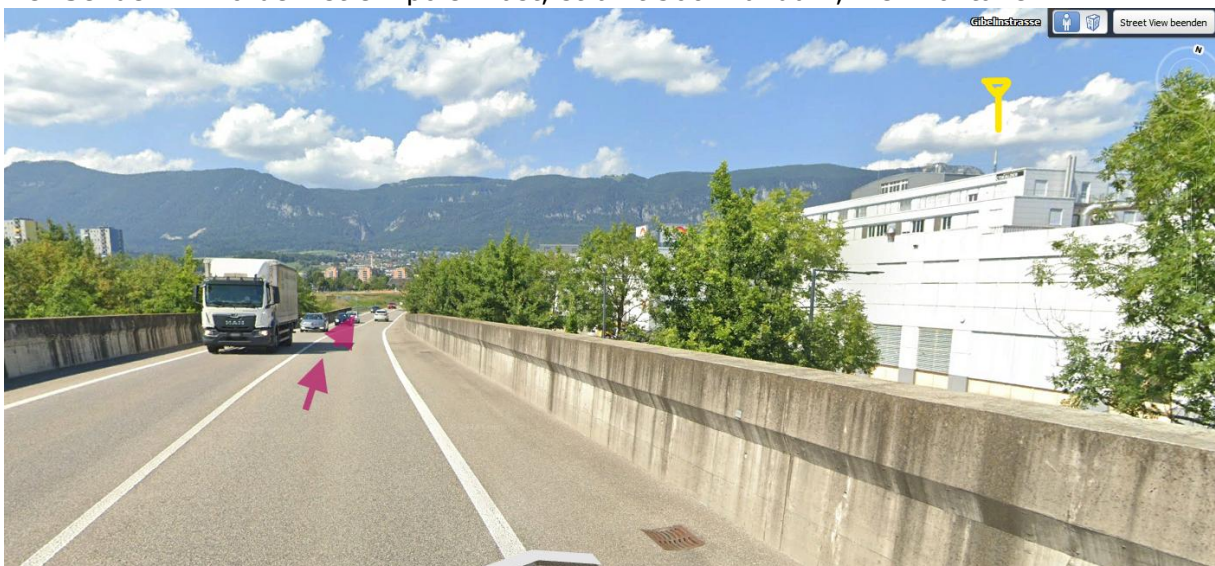


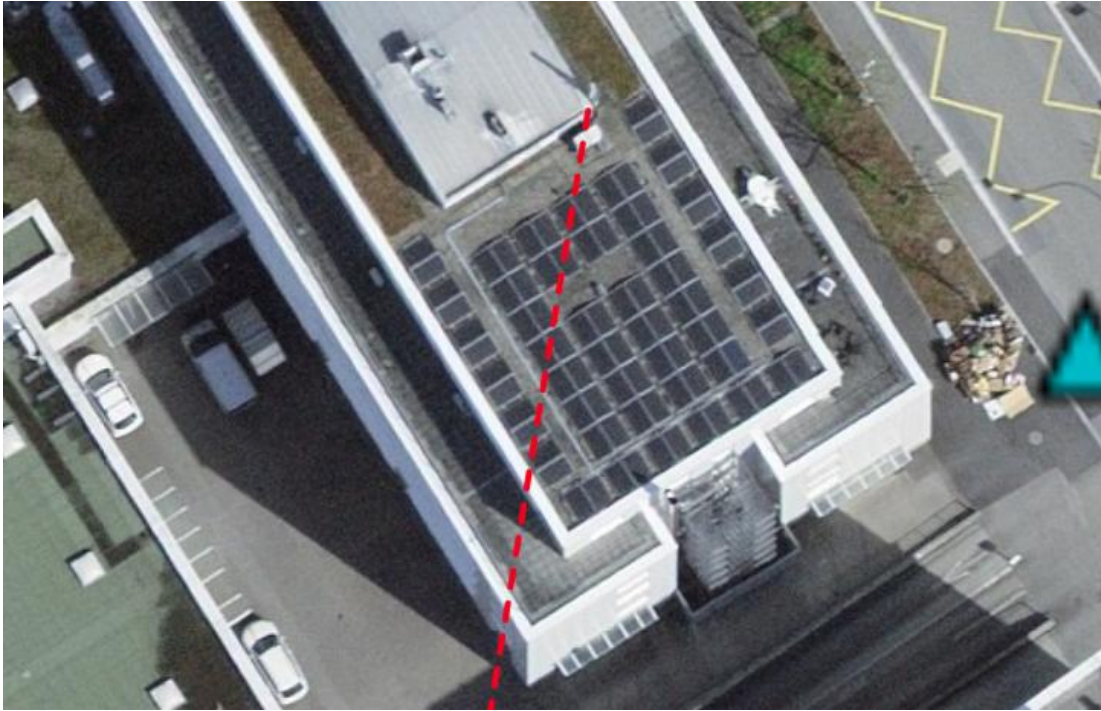
ab hier fährt

er noch 230 m bis zur Kollision, die Strasse ist ab der Autobahn, mit V 60 signalisiert, Fahrzeug somit 13 Sekunden.

Dies ist im Mittelfeld der Verlaufszeit der „medizinischen“ Unfälle dieser Untersuchung.

Der Sender im Norden ist ein pole-mast, strahlt 360° rundum, hier frontal ein:





von Sunrise mit 4G



Erreicht ihn ebenso in der erhöhten Lage.

Ob er auf den letzten 300m eventuell abgelenkt war, dürfte die Staatsanwaltschaft herausfinden können.

Wetter trocken, Strahlung ungedämpft.

Zum Verständnis der Abläufe bei solchen Unfällen:

Niels Kuster et al. **NFP 57**: http://www.snf.ch/SiteCollectionDocuments/nfp/nfp57/nfp57_synthese_d.pdf
[Mobilfunk bewirkt Veränderungen der Hirnströme](#)

Einwirkungen von Strahlung auf Prozesse im Gehirn: <https://www.diagnose-funk.org/aktuelles/artikel-archiv/detail?newsid=2257>

M. Mevissen / D. Schürmann: Manmade Electromagnetic Fields and Oxidative Stress—Biological Effects and Consequences for Health. <https://www.mdpi.com/1422-0067/22/7/3772>

«Der unklare Unfall in der Verkehrsmedizin» (AGU-Seminar 2015) Dr. Ulfert Grimm Fachbereich Verkehrsmedizin Institut für Rechtsmedizin St.Gallen <http://aqu.ch/1.0/pdf/aqu-seminar15.pdf>

«Wirkungen des Mobil- und Kommunikationsfunks» Eine Schriftenreihe der Kompetenzinitiative zum Schutz von Mensch, Umwelt und Demokratie e.V.

<https://www.diagnose-funk.org/publikationen/dokumente-downloads/kompetenzinitiative-broschuerenreihe>

Wirkungen von Elektromog auf Verkehrsunfälle: <https://www.hansuelistettler.ch/elektrosmog/elektrosmog-im-verkehr/studie>

Keine Messung von Sendeleistungen 5G: <https://www.qigaherz.ch/5g-alarmierende-resultate-erster-testmessungen/>

Funktionsweise von 5G-Antennen: "Understanding Massive MIMO in roughly 2 minutes": <https://www.youtube.com/watch?v=XBb481RNqGw>

Visualisierung der 5G-spezifischen Reflexionen, von Ericsson: <https://www.youtube.com/watch?v=yTbUSXJ8M-8>

5G-Adaptiv reagiert auf Kollektiv-Verkehrsmittel: https://www.youtube.com/watch?v=pTKa_cEGvJA
Bellinzona: <https://www.youtube.com/watch?v=ekCtC7vJ7Ew>

Zum Thema Herzrhythmus hat Prof. Magda Havas, Trent University, publiziert:
<https://magdahavas.com/electrosmog-exposure/home-environment/new-study-radiation-from-cordless-phone-base-station-affects-the-heart/> Zusammenfassung im emf-portal: <https://www.emf-portal.org/de/article/18905>

Forschungsstand zu wlan: <https://www.diagnose-funk.org/aktuelles/artikel-archiv/detail&newsid=1943>

Magnetfelder unter Hochspannungsleitungen: <https://www.bfs.de/SharedDocs/Videos/BFS/DE/emf-stromleitung.html>

Erklärende Videos auf youtube: <https://www.youtube.com/channel/UC86uloS8IoowSGOGfpMyrsg>

Hansueli Stettler.Bauökologie.Funkmesstechnik.Lindenstrasse 132.9016 St.Gallen.www.hansuelistettler.ch.info@hansuelistettler.ch