

## Fussgängerin verstorben

**Buckten BL. Am Samstagnachmittag, 13. Dezember 2025, kurz vor 12.30 Uhr, kam es auf der Hauptstrasse in Buckten BL zu einer Kollision zwischen einem Personenwagen und einer Fussgängerin. Die Fussgängerin wurde dabei tödlich verletzt.**

Nach den bisherigen Erkenntnissen der Polizei Basel-Landschaft fuhr die Personenwagenlenkerin auf der Hauptstrasse in Richtung Läuelfingen. Gleichzeitig überquerte die Passantin auf Höhe Restaurant Mond den Fussgängerstreifen, wo sie vom Renault erfasst wurde.

Die 87-jährige Fussgängerin wurde beim Unfall so schwer verletzt, dass sie trotz sofortigen Reanimationsversuchen noch auf der Unfallstelle verstarb. Die 66-jährige Lenkerin des Autos wurde durch das kantonale Care-Team psychologisch betreut.

Der beschädigte Personenwagen wurde durch ein Abschleppunternehmen aufgeladen und polizeilich sichergestellt.

Für die Dauer der Rettungs- und Bergungsarbeiten sowie der Sachverhaltsaufnahme musste die Hauptstrasse für mehrere Stunden in beiden Richtungen gesperrt werden.

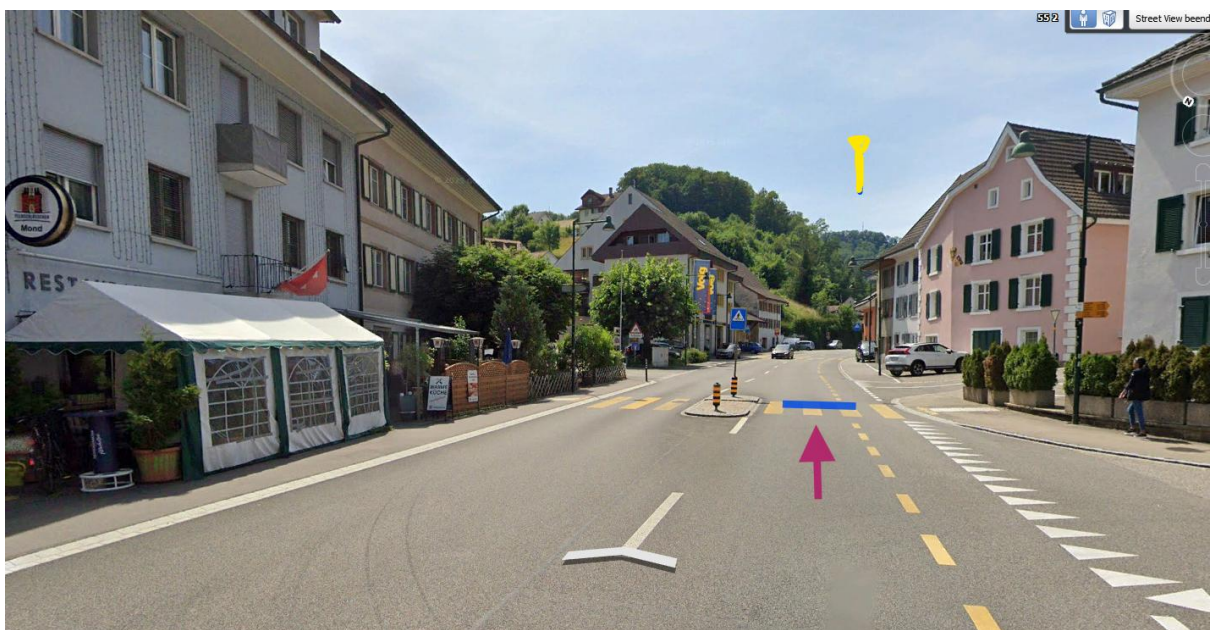
Zur Klärung der genauen Unfallursache und des Unfallhergangs hat die Polizei Basel-Landschaft in Zusammenarbeit mit der Staatsanwaltschaft Basel-Landschaft eine entsprechende Untersuchung eingeleitet.

Im Einsatz standen, neben der Polizei und dem Rettungsdienst, ein Rettungshelikopter, das kantonale Care-Team und das Institut für Rechtsmedizin.

Zur Klärung des genauen Unfallhergangs sucht die Polizei Basel-Landschaft Zeugen. Personen, die den Vorfall beobachtet haben, werden gebeten, sich bei der Einsatzleitzentrale der Polizei Basel-Landschaft, Tel. 061 553 35 35, zu melden.

<https://www.baselland.ch/politik-und-behorden/direktionen/sicherheitsdirektion/polizei/polizeimeldungen/kollision-zwischen-personenwagen-und-fussgaengerin-fussgaengerin-verstorben>

## Elektrosmog im Unfallablauf



Hauptstrasse 57 4446 Buckten

### Objekt-Information

▼ **Sunrise BA418-7**

Station: Sunrise BA418-7  
 Typ: Outdoor > 6 Werp  
 Koordinaten: 2630815,1250028  
 Betriebsdaten: Leistungsklasse : gross (über 5'000 W)  
 Technologie 4G,5G  
 Teilweise **adaptiver Betrieb**

Bewilligungsangaben: Standortdatenblatt 2021-08-02  
 Anlagegrenzwert 5.0 V/m

---

▼ **Salt BL\_0702B**

Station: Salt BL\_0702B  
 Typ: Outdoor > 6 Werp  
 Koordinaten: 2630816,1250027  
 Betriebsdaten: Leistungsklasse : mittel (bis 5'000 W)  
 Technologie 3G,4G,5G

Bewilligungsangaben: Standortdatenblatt 2019-06-05  
 Anlagegrenzwert 5.0 V/m

Leistungsangaben von **Sunrise**:

Läufelfingen Engelsrüti / Eptingerstrasse	5G	Sunrise	940.1 MHz	2630816	1250027	836.0°
Läufelfingen Engelsrüti / Eptingerstrasse	5G	Sunrise	3750 MHz	2630816	1250027	2970.0°

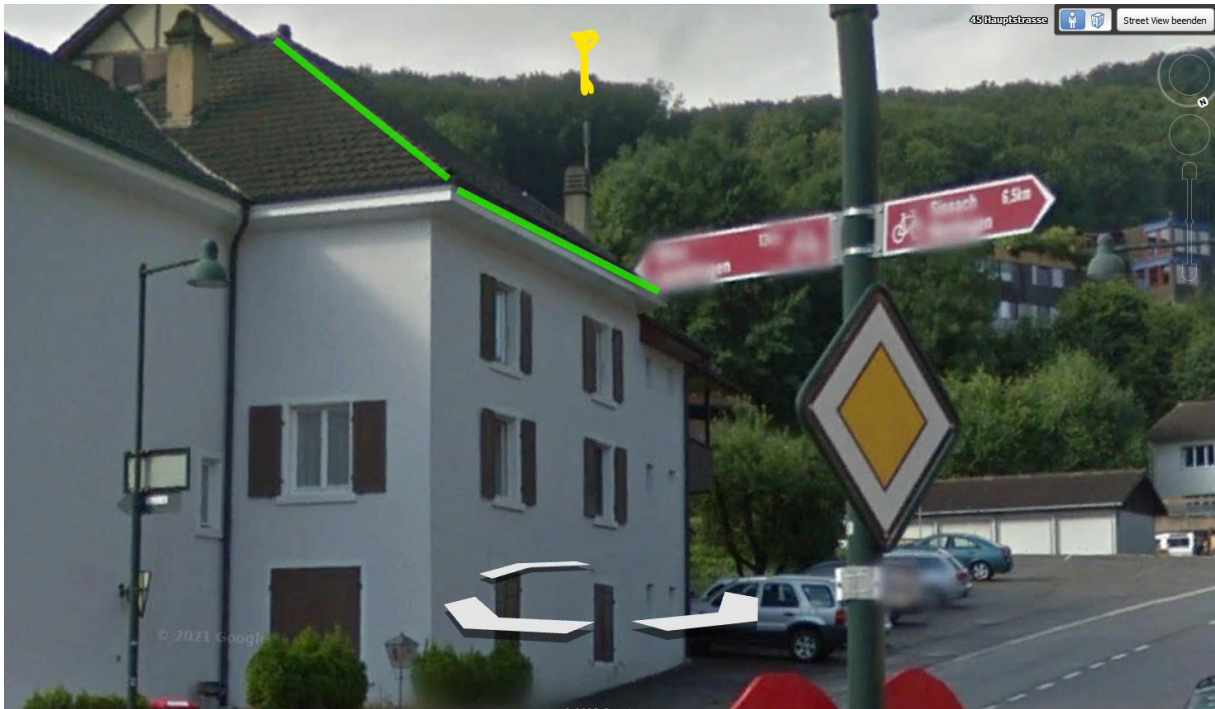
Die Leistungen von **Salt** lassen sich in der vom BAKOM freigegebenen Tabelle via Koordinaten oder Adresse nicht auffinden.

Der Sender hat hierhin somit ein Hauptstrahlzentrum, mit 8° Abweichung immer noch in der maximalen Leistung. In der Distanz von gut 1000m wird gestreut mit einem Winkel von 2x 6° um die Zielrichtung, d.h. es entsteht ein Kegel deutlich erhöhter Belastung von um 200m, in die Fahrriichtung aufgrund der .

Auch der Sender Swisscom strahlt ein, Senderrichtungen **30°**, 120°, 310°

Buckten Rüti 108	5G	Swisscom	780.5 MHz	2630475	1250754	240.4.30°	WIEN 033EA08	WIEN 008EA20	28.3 m
Buckten Rüti 108	5G	Swisscom	2130.3 MHz	2630475	1250754	296.30°	WIEN 033EA05	WIEN 003EA40	28.3 m
Buckten Rüti 108	5G	Swisscom	3649.98 MHz	2630475	1250754	1570.30°			

Die SR 30° zielt ungefähr auf diese Kreuzung, wie im Folgenden belegt:



Hauptstrasse 57 4446 Buckten



#### Objekt-Information

##### Zeichnung

drawing\_feature\_1765697949812

Keine weiteren Informationen

Profil erstellen

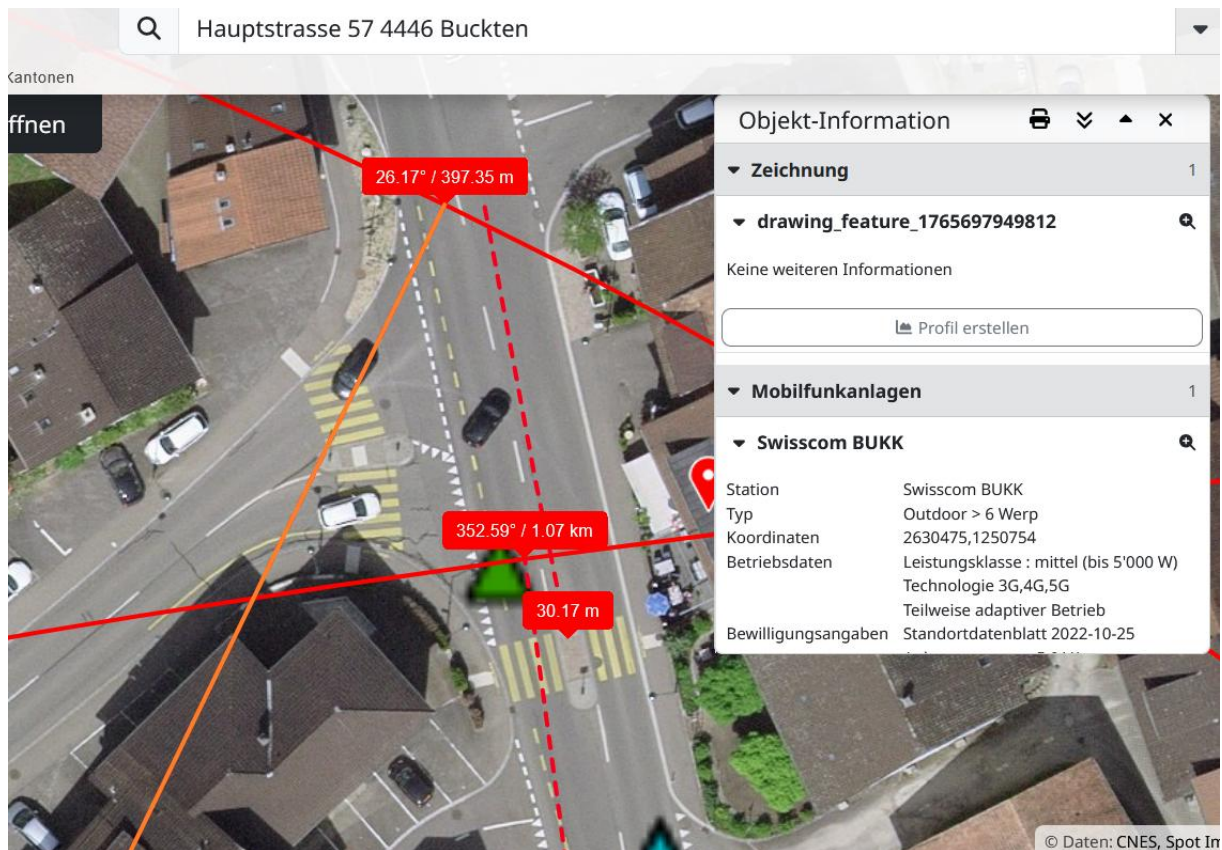
##### Mobilfunkanlagen

##### Swisscom BUKK

Station	Swisscom BUKK
Typ	Outdoor > 6 Werp
Koordinaten	2630475,1250754
Betriebsdaten	Leistungsklasse : mittel (bis 5'000 W) Technologie 3G,4G,5G Teilweise <b>adaptiver Betrieb</b>
Bewilligungsangaben	Standortdatenblatt 2022-10-25

bis knapp 30 m vor dem Streifen – also am Ort der Wahrnehmung, zusammen mit den anderen zwei frontalen Sendern.

Die Einstrahlung ist aufgrund des erhöhten Winkels und der gerundeten Frontscheibenform des Renault fast maximal (rechter oberer Frontscheibensektor)



Unter dieser Belastung hat sie zu lange bei einer Ablenkung verweilt, was die Polizei/Staatsanwaltschaft herausfinden dürfte; die Öffentlichkeit aber nur wissen wird, wenn ein Gerichtsverfahren publiziert wird.

Sehr viel wahrscheinlicher ist, dass sie einen Sekundenschlaf erlitten hat.

**Wetter zum Unfallzeitpunkt trocken, allenfalls leichter Hochnebel.**

**Strahlung ungedämpft**

**Zum Verständnis der Abläufe bei solchen Unfällen:**

Niels Kuster et al. **NFP 57**: [http://www.snf.ch/SiteCollectionDocuments/nfp/nfp57/nfp57\\_synthese\\_d.pdf](http://www.snf.ch/SiteCollectionDocuments/nfp/nfp57/nfp57_synthese_d.pdf)  
[Mobilfunk bewirkt Veränderungen der Hirnströme](#)

Einwirkungen von Strahlung auf Prozesse im Gehirn: <https://www.diagnose-funk.org/aktuelles/artikel-archiv/detail?newsid=2257>

M. Mevissen / D. Schürmann: Manmade Electromagnetic Fields and Oxidative Stress—Biological Effects and Consequences for Health. <https://www.mdpi.com/1422-0067/22/7/3772>

«Der unklare Unfall in der Verkehrsmedizin» (AGU-Seminar 2015) Dr. Ulfert Grimm Fachbereich Verkehrsmedizin Institut für Rechtsmedizin St.Gallen <http://agu.ch/1.0/pdf/agu-seminar15.pdf>

«Wirkungen des Mobil- und Kommunikationsfunks» Eine Schriftenreihe der Kompetenzinitiative zum Schutz von Mensch, Umwelt und Demokratie e.V.

<https://www.diagnose-funk.org/publikationen/dokumente-downloads/kompetenzinitiative-broschuerenreihe>

Wirkungen von Elektrosmog auf Verkehrsunfälle: <https://www.hansuelistettler.ch/elektrosmog/elektrosmog-im-verkehr/studie>

Keine Messung von Sendeleistungen 5G: <https://www.gigahertz.ch/5g-alarmierende-ergebnisse-erster-testmessungen/>

Funktionsweise von 5G-Antennen: "Understanding Massive MIMO in roughly 2 minutes":  
<https://www.youtube.com/watch?v=XBb481RNqGw>

Visualisierung der 5G-spezifischen Reflexionen, von Ericsson: <https://www.youtube.com/watch?v=yTbUSXJ8M-8>

5G-Adaptiv reagiert auf Kollektiv-Verkehrsmittel: [https://www.youtube.com/watch?v=pTKa\\_cEGvJA](https://www.youtube.com/watch?v=pTKa_cEGvJA)  
Bellinzona: <https://www.youtube.com/watch?v=ekCtC7vJ7Ew>

Zum Thema Herzrhythmus hat Prof. Magda Havas, Trent University, publiziert:  
<https://magdahavas.com/electrosmog-exposure/home-environment/new-study-radiation-from-cordless-phone-base-station-affects-the-heart/> Zusammenfassung im emf-portal: <https://www.emf-portal.org/de/article/18905>

Forschungsstand zu wlan: <https://www.diagnose-funk.org/aktuelles/artikel-archiv/detail&newsid=1943>

Magnetfelder unter Hochspannungsleitungen: <https://www.bfs.de/SharedDocs/Videos/BFS/DE/emf-stromleitung.html>

Erklärende Videos auf youtube: <https://www.youtube.com/channel/UC86uloS8IoowSGOGfpMyrsg>

**Hansueli Stettler.Bauökologie.Funkmesstechnik.Lindenstrasse 132.9016 St.Gallen.www.hansuelistettler.ch.info@hansuelistettler.ch**