

Incidente della circolazione stradale in Leventina

19.01.2026

La Polizia cantonale comunica che oggi, poco dopo le 21.30, in territorio di Airolo vi è stato un incidente della circolazione stradale.

Stando a una prima ricostruzione, un 47enne, automobilista olandese residente nei Paesi Bassi, circolava sull'autostrada A2, all'interno della galleria autostradale del San Gottardo, in direzione nord. Per cause che l'inchiesta di polizia dovrà stabilire, all'altezza della nicchia 54 ha perso il controllo del veicolo andando a collidere con la parte frontale contro il muro del manufatto. Sul posto sono intervenuti agenti della Polizia cantonale, i pompieri del Centro Intervento San Gottardo (CIG) nonché i soccorritori di Tre Valli Soccorso, che, dopo aver prestato le prime cure all'uomo, lo hanno trasportato in ambulanza all'ospedale. Stando a una prima valutazione medica, il 47enne ha riportato gravi ferite tali da metterne in pericolo la vita. Per consentire i rilievi del caso e le operazioni di soccorso, di ripristino e la pulizia del campo stradale, la galleria resterà chiusa almeno fino alle 04.00. Il traffico viene deviato in direzione del San Bernardino.

[https://www4.ti.ch/di/pol-new/comunicazioni/comunicati-stampa-1/dettaglio?user_polizia_pi1\[newsId\]=257303](https://www4.ti.ch/di/pol-new/comunicazioni/comunicati-stampa-1/dettaglio?user_polizia_pi1[newsId]=257303)

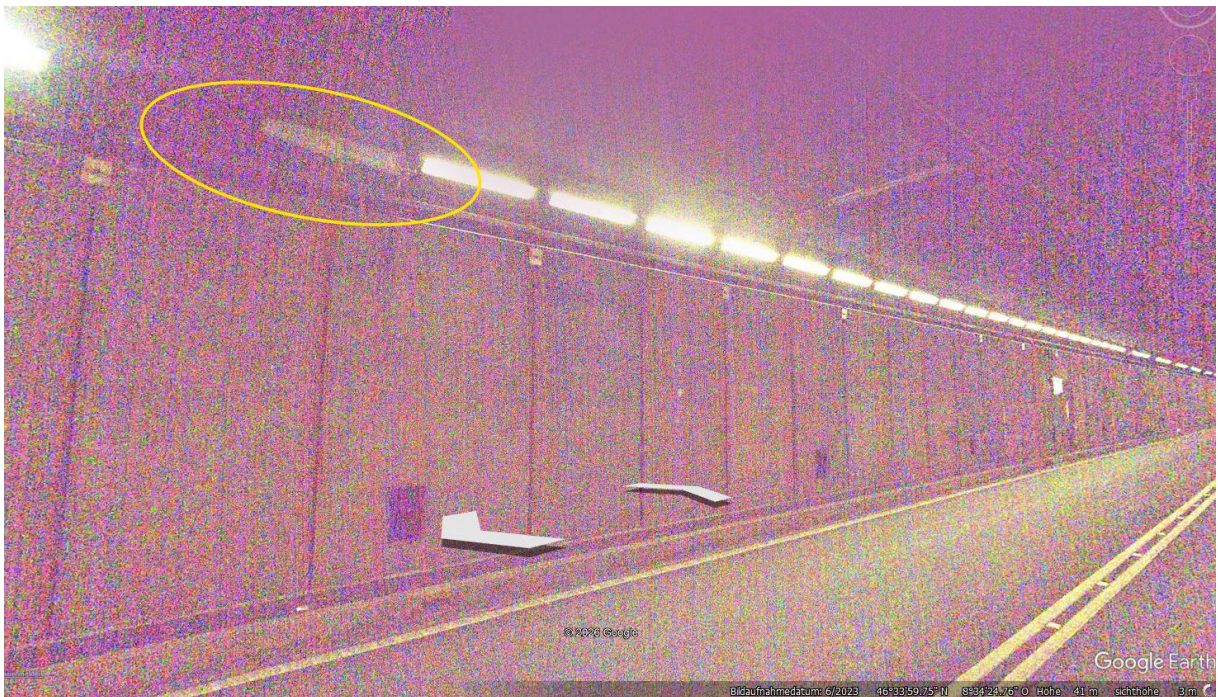
Elektrosmog im Unfallablauf

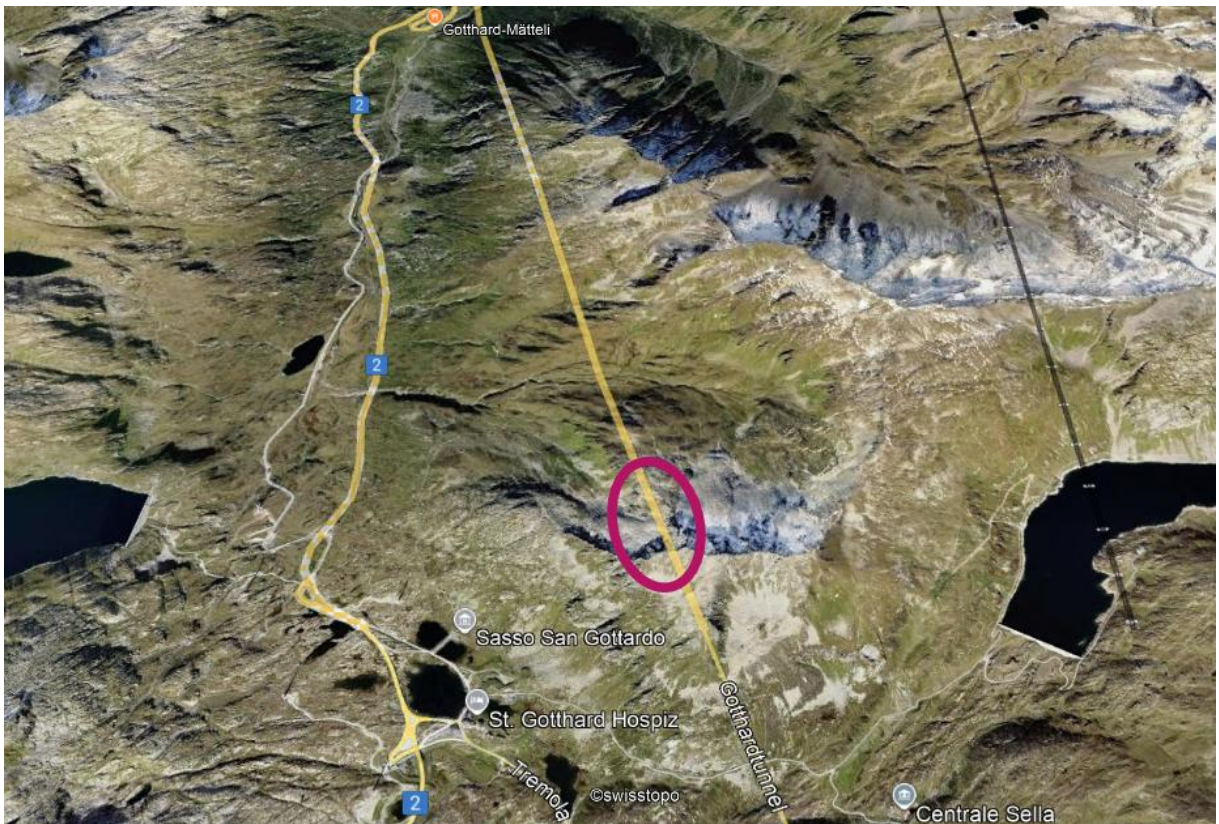
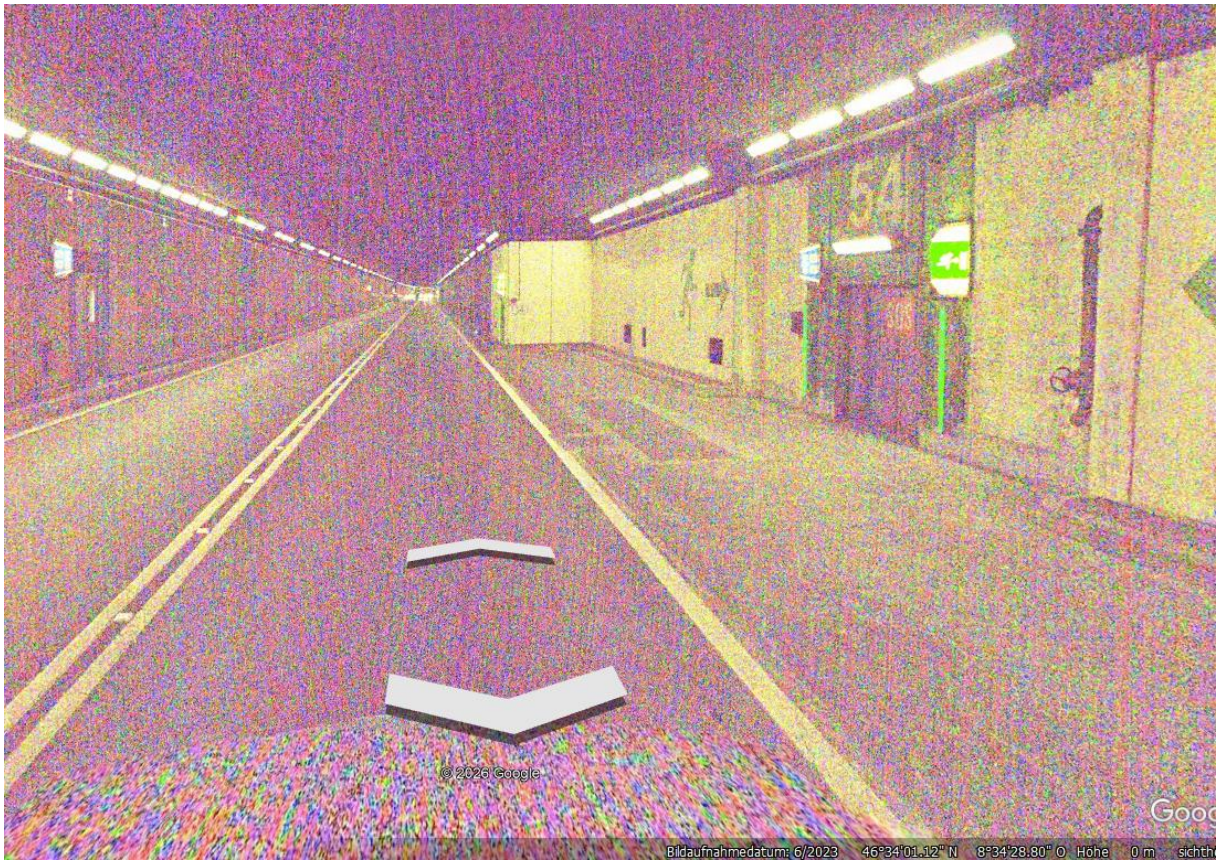
Die Ortsangaben sind eher weit gefasst, Nischenabstand ist 250 m - Nachfrage bei Kapo TI ist eher noch unspezifischer Galleria: [Direzione Nord, km 12](#)



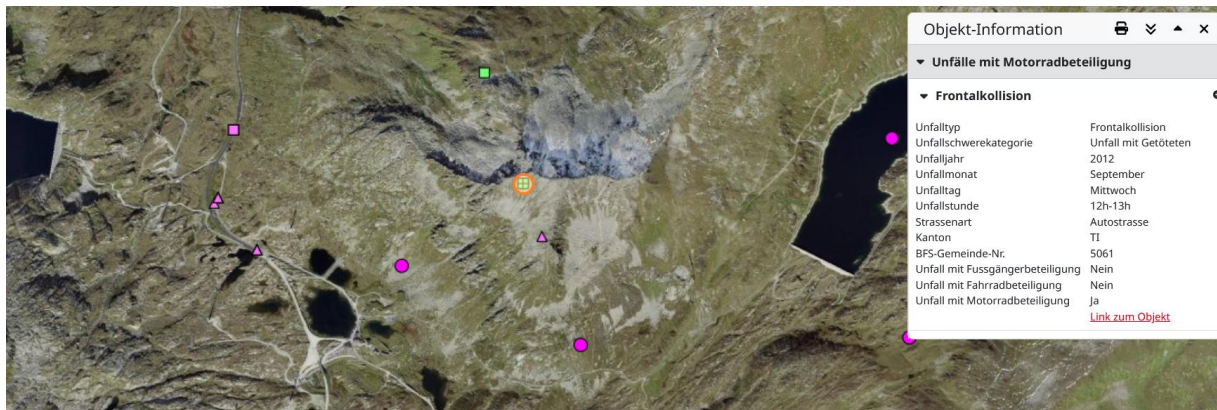


In Nische 54 ebenfalls ein Sender





Unfall ist somit an der gleichen Stelle wie dieser 2012 verstorbene Motorradfahrer



https://www.hansuelistettler.ch/images/unfallanalysen/7555_Gotthard_03.09.2012.pdf

Zitat aus dieser älteren Analyse:

Durch die hier zufällige Fahrt in den Hauptstrahl mit einem oder zwei LKW im Gegenverkehr (vorgeschriebene Abstände 150m) kann der Verunfallte auch durch eine Reflexion dieses Senders - entweder bereits an der Front – oder darauf folgend an der Flanke des vorher fahrenden LKW zusätzlich getroffen worden sein. Die 150m werden bei V 80, welches mit Tempostaten eingehalten wird, durch die LKW in 7 Sekunden durchfahren. Da der Motorradfahrer mit der gleichen Geschwindigkeit entgegen fährt, könnte er nur 4-5 Sekunden vorher eine solche Reflexion erlitten haben.

Dies trifft in einer Tunnelfahrt systemisch bedingt sehr häufig auf, LKW dürfen in der Schweiz bis 22:00 verkehren, Cars unbeschränkt.

Im Messfilm ist diese Unfallstelle bei Minute 3.55 ff abgebildet



Mobilfunk-Messung Gotthard Tunnel Süd-Nord 12.2017

<https://www.youtube.com/watch?v=SHcvE4A03gg>

Wetter im Tunnel trocken. Strahlung ungedämpft

Zum Verständnis der Abläufe bei solchen Unfällen:

Niels Kuster et al. **NFP 57**: http://www.snf.ch/SiteCollectionDocuments/nfp/nfp57/nfp57_synthese_d.pdf
[Mobilfunk bewirkt Veränderungen der Hirnströme](#)

Einwirkungen von Strahlung auf Prozesse im Gehirn: <https://www.diagnose-funk.org/aktuelles/artikel-archiv/detail?newsid=2257>

M. Mevissen / D. Schürmann: Manmade Electromagnetic Fields and Oxidative Stress—Biological Effects and Consequences for Health. <https://www.mdpi.com/1422-0067/22/7/3772>

«Der unklare Unfall in der Verkehrsmedizin» (AGU-Seminar 2015) Dr. Ulfert Grimm Fachbereich Verkehrsmedizin Institut für Rechtsmedizin St.Gallen <http://aqu.ch/1.0/pdf/aqu-seminar15.pdf>

«Wirkungen des Mobil- und Kommunikationsfunks» Eine Schriftenreihe der Kompetenzinitiative zum Schutz von Mensch, Umwelt und Demokratie e.V.

<https://www.diagnose-funk.org/publikationen/dokumente-downloads/kompetenzinitiative-broschuerenreihe>

Wirkungen von Elektrosmog auf Verkehrsunfälle: <https://www.hansuelisttler.ch/elektrosmog/elektrosmog-im-verkehr/studie>

Keine Messung von Sendeleistungen 5G: <https://www.gigahertz.ch/5g-alarmierende-resultate-erster-testmessungen/>

Funktionsweise von 5G-Antennen: "Understanding Massive MIMO in roughly 2 minutes":
<https://www.youtube.com/watch?v=XBb481RNqGw>

Visualisierung der 5G-spezifischen Reflexionen, von Ericsson: <https://www.youtube.com/watch?v=yTbUSXJ8M-8>

5G-Adaptiv reagiert auf Kollektiv-Verkehrsmittel: https://www.youtube.com/watch?v=pTKa_cEGvJA
Bellinzona: <https://www.youtube.com/watch?v=ekCtC7vJ7Ew>

Zum Thema Herzrhythmus hat Prof. Magda Havas, Trent University, publiziert:
<https://magdahavas.com/electrosmog-exposure/home-environment/new-study-radiation-from-cordless-phone-base-station-affects-the-heart/> Zusammenfassung im emf-portal: <https://www.emf-portal.org/de/article/18905>

Forschungsstand zu wlan: <https://www.diagnose-funk.org/aktuelles/artikel-archiv/detail&newsid=1943>

Magnetfelder unter Hochspannungsleitungen: <https://www.bfs.de/SharedDocs/Videos/BfS/DE/emf-stromleitung.html>

Erklärende Videos auf youtube: <https://www.youtube.com/channel/UC86uloS8IoowSGOGfpMyrsq>

Hansueli Stettler.Bauökologie.Funkmesstechnik.Lindenstrasse 132.9016 St.Gallen.www.hansuelisttler.ch.info@hansuelisttler.ch