

Investimento pedone nel Locarnese con esito letale

30.03.2026

La Polizia cantonale comunica che oggi, poco dopo le 14.30, a Muralto, in via Stazione, è avvenuto l'investimento di un pedone. Stando a una prima ricostruzione, un 63enne cittadino svizzero, domiciliato in Appenzello Esterno, circolava alla guida di un autocarro in direzione di Locarno, dopo essersi fermato prima delle strisce pedonali all'altezza della stazione è ripartito. Per cause che l'inchiesta di polizia dovrà stabilire nel mentre è ripartito, ha investito un 92enne cittadino svizzero, domiciliato in Vallemaggia, che si è immesso sulle strisce pedonali. Sul posto sono intervenuti agenti della Polizia cantonale e, in supporto, della Polizia comunale della città di Locarno, nonché i soccorritori del SALVA che hanno prestato le prime cure all'uomo, lo stesso a causa delle gravi ferite riportate è deceduto sul posto. Per consentire i rilievi e le operazioni di soccorso, il tratto di strada interessato dall'incidente è stato temporaneamente chiuso al traffico.

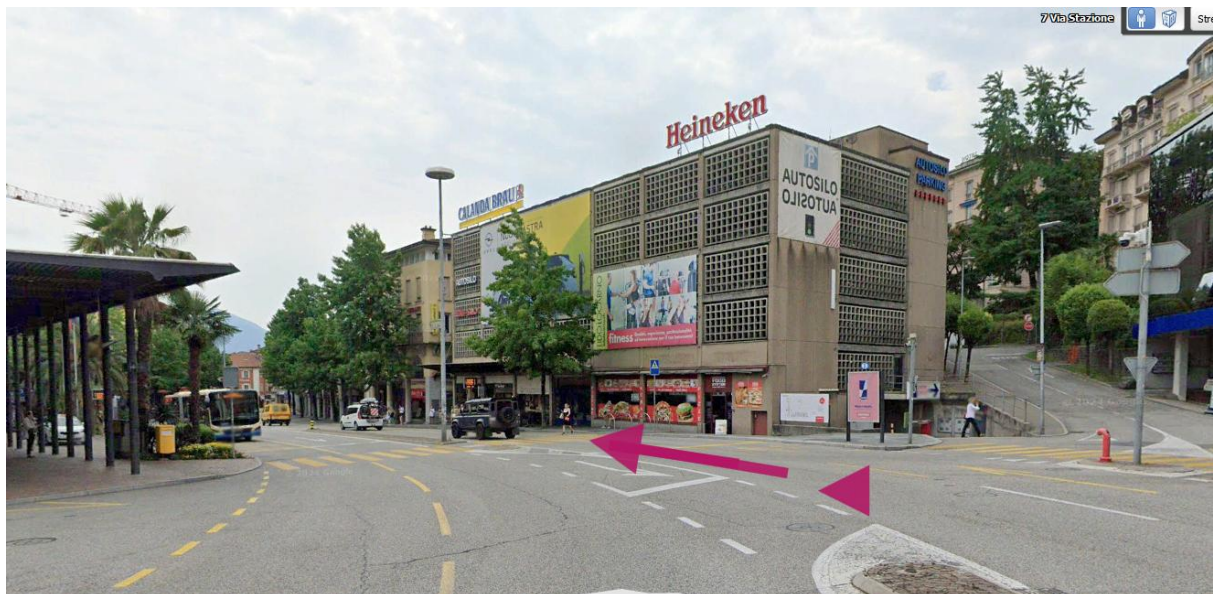
[https://www4.ti.ch/di/pol-new/comunicazioni/comunicati-stampa-1/dettaglio?user_polizia_pi1\[newsId\]=258717](https://www4.ti.ch/di/pol-new/comunicazioni/comunicati-stampa-1/dettaglio?user_polizia_pi1[newsId]=258717)

Elektrosmog im Unfallablauf

Ort und Art des Fahrzeugs angefragt bei Kapo TI:

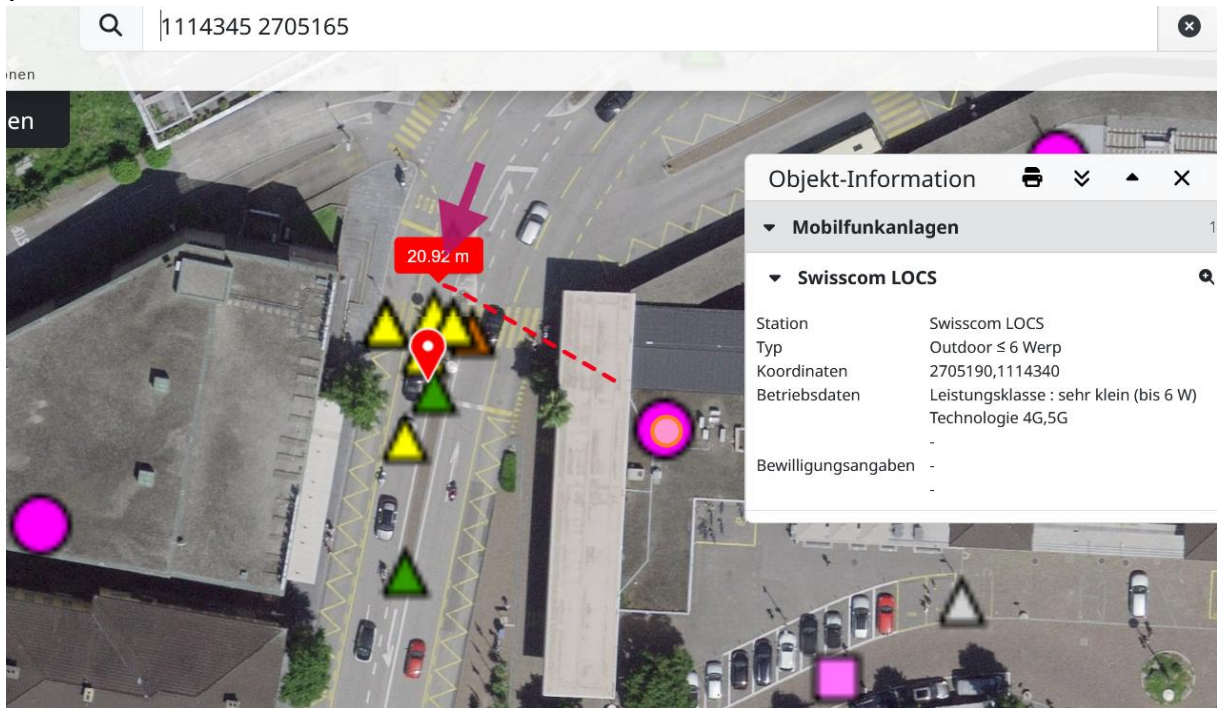
[altezza strisce pedonale Stazione FFS Nord:1114345 Est:2705165](#)

[Il veicolo pesante è una struttura chiusa](#)

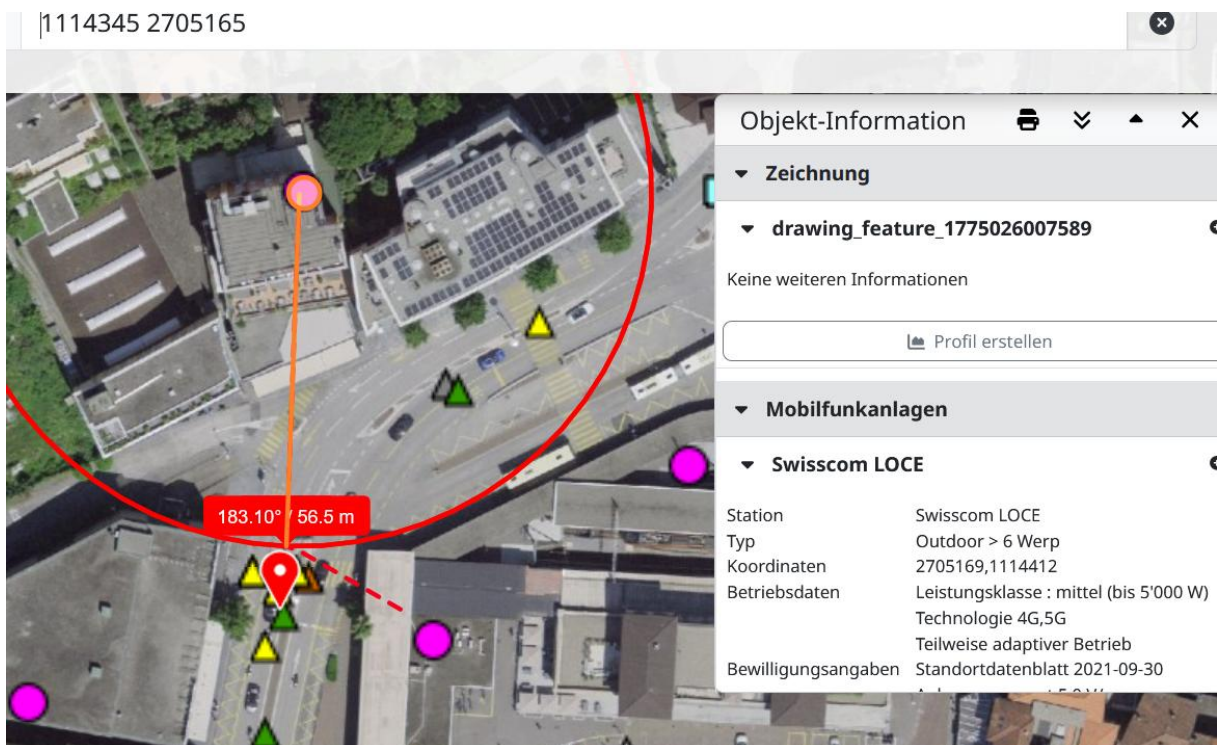


Autocarro: ein LKW. Zeugen beschreiben einen Aufbau wie Kühltransporter.

Einfluss elektromagnetischer Strahlung somit von links, unter dem Dach der Station:



Dieser Einfluss – von hinten allenfalls via Reflexionen am Stationsgebäude - muss gemessen werden. Antenne ist nicht sichtbar von unten.



Richtet sich nach N, mit Reflexionen an Metallstruktur



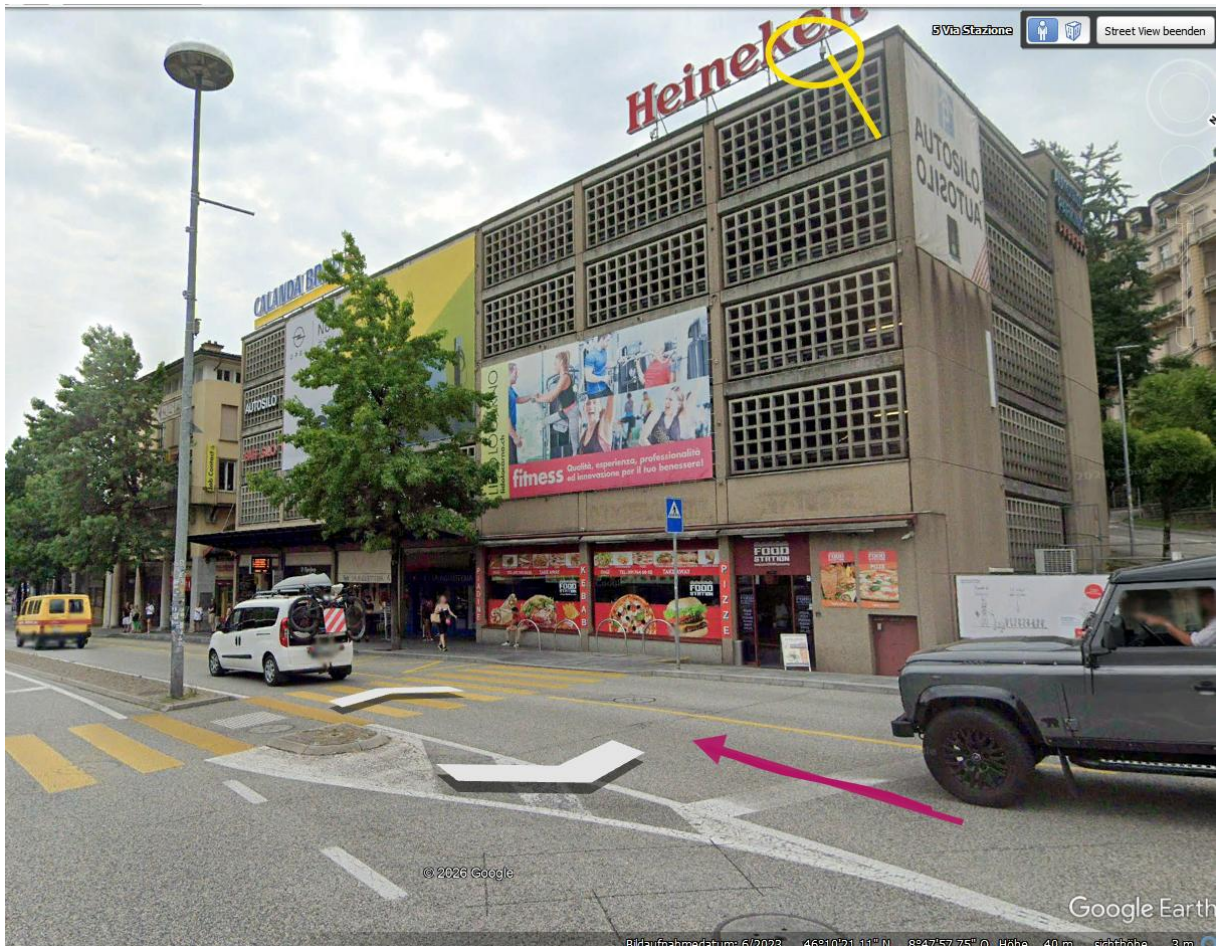
Rechts: ein
Rundumstrahler
am Taxistand

Richtet sich nach
SW:





Bei der vorgesehenen / korrekten Haltelage am Balken (vor dem Land-Rover im Bild) wirkt auch dieser Sender ein. Aufgrund des sehr hohen Verkehrsaufkommens wird allerdings sehr häufig bis an den Streifen gefahren. Dies lässt sich aus der Koordinate nicht ablesen: entspricht der Endlage des LKW



Der verunfallte Rentner - mit Vortrittsrecht! - ist jedenfalls deutlich viel höher belastet als der Chauffeur.

Eine lokale Messung - der Situation beider Verkehrsteilnehmer - wird im April erfolgen.



Wetter im Unfallzeitpunkt trocken – Strahlung ungedämpft.

Zum Verständnis der Abläufe bei solchen Unfällen:

Niels Kuster et al. **NFP 57**: http://www.snf.ch/SiteCollectionDocuments/nfp/nfp57/nfp57_synthese_d.pdf
 Mobilfunk bewirkt Veränderungen der Hirnströme

Einwirkungen von Strahlung auf Prozesse im Gehirn: <https://www.diagnose-funk.org/aktuelles/artikel-archiv/detail?newsid=2257>

Ahonen, Koppel, Carlbert et al. Very high radiofrequency radiation at Skeppsbron (...), from mobile phone base station antennas positioned close to pedestrians' heads <https://pubmed.ncbi.nlm.nih.gov/34995546/>

M. Mevissen / D. Schürmann: Manmade Electromagnetic Fields and Oxidative Stress—Biological Effects and Consequences for Health. <https://www.mdpi.com/1422-0067/22/7/3772>

«Der unklare Unfall in der Verkehrsmedizin» (AGU-Seminar 2015) Dr. Ulfert Grimm Fachbereich Verkehrsmedizin Institut für Rechtsmedizin St.Gallen <http://aqu.ch/1.0/pdf/aqu-seminar15.pdf>

«Wirkungen des Mobil- und Kommunikationsfunks» Eine Schriftenreihe der Kompetenzinitiative zum Schutz von Mensch, Umwelt und Demokratie e.V.

<https://www.diagnose-funk.org/publikationen/dokumente-downloads/kompetenzinitiative-broschuerenreihe>

Wirkungen von Elektromog auf Verkehrsunfälle: <https://www.hansuelistettler.ch/elektrosmog/elektrosmog-im-verkehr/studie>

Keine Messung von Sendeleistungen 5G: <https://www.gigahertz.ch/5g-alarmierende-resultate-erster-testmessungen/>

Funktionsweise von 5G-Antennen: "Understanding Massive MIMO in roughly 2 minutes": <https://www.youtube.com/watch?v=XBb481RNqGw>

Visualisierung der 5G-spezifischen Reflexionen, von Ericsson: <https://www.youtube.com/watch?v=yTbUSXJ8M-8>

5G-Adaptiv reagiert auf Kollektiv-Verkehrsmittel: https://www.youtube.com/watch?v=pTKa_cEGvJA
Bellinzona: <https://www.youtube.com/watch?v=ekCtC7vJ7Ew>

Zum Thema Herzrhythmus hat Prof. Magda Havas, Trent University, publiziert:
<https://magdahavas.com/electrosmog-exposure/home-environment/new-study-radiation-from-cordless-phone-base-station-affects-the-heart/> Zusammenfassung im emf-portal: <https://www.emf-portal.org/de/article/18905>

Forschungsstand zu wlan: <https://www.diagnose-funk.org/aktuelles/artikel-archiv/detail&newsid=1943>

Magnetfelder unter Hochspannungsleitungen: <https://www.bfs.de/SharedDocs/Videos/BFS/DE/emf-stromleitung.html>

Erklärende Videos auf youtube: <https://www.youtube.com/channel/UC86uloS8IoowSGOGfpMyrsq>

Hansueli Stettler.Bauökologie.Funkmesstechnik.Lindenstrasse 132.9016 St.Gallen.www.hansuelistettler.ch.info@hansuelistettler.ch