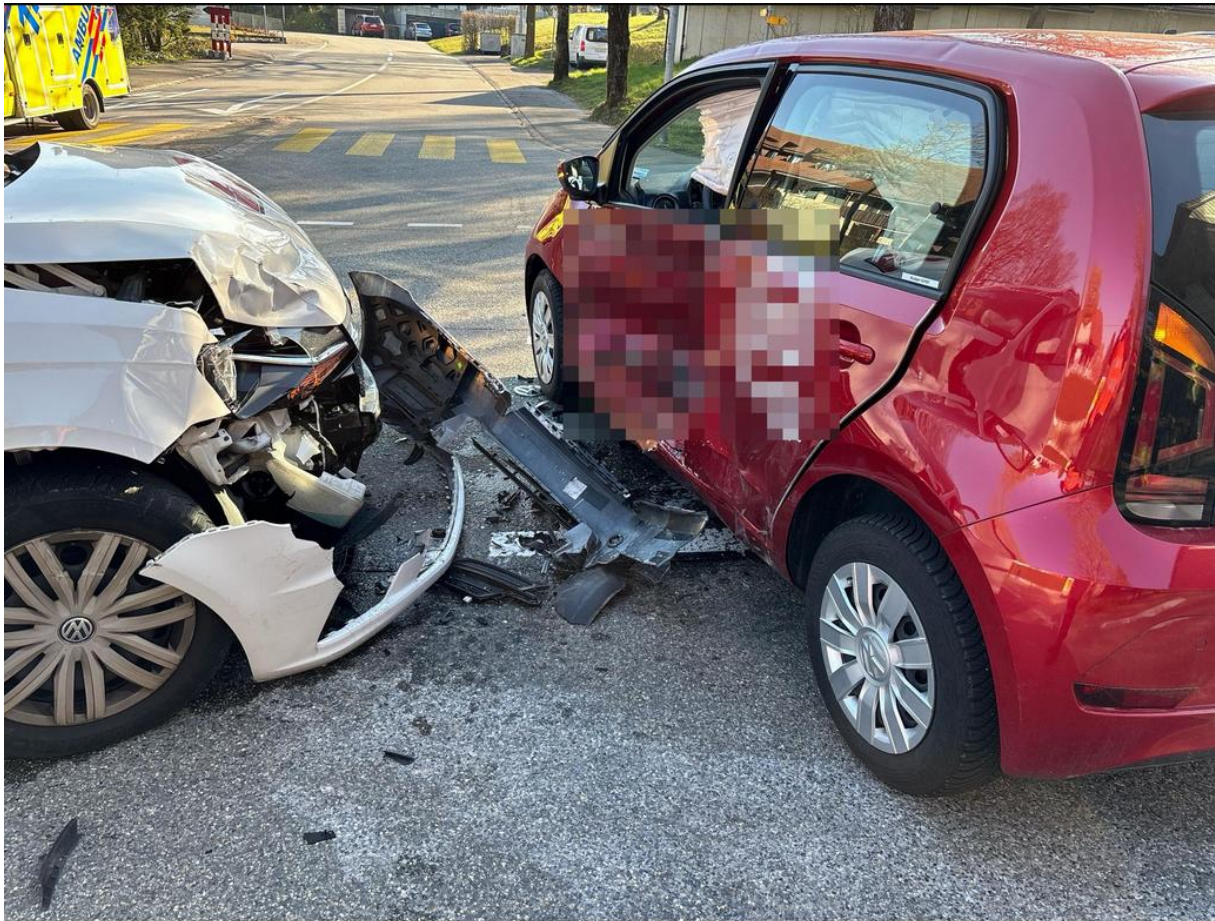


Schnottwil: Zwei Personen werden bei Verkehrsunfall leicht verletzt

Im Kreuzungsbereich Diessbachstrasse/Bürenstrasse in Schnottwil hat sich am Freitagmorgen, 3. April 2026, ein Verkehrsunfall zwischen zwei Autos ereignet.

Dabei haben sich zwei Personen leichte Verletzungen zugezogen. Beide wurden durch den Rettungsdienst zur Kontrolle in ein Spital gebracht.

Am Freitag, 3. April 2026, kurz nach 9 Uhr, beabsichtigte ein Automobilist in Schnottwil, von der Diessbachstrasse herkommend, die Kreuzung Diessbachstrasse/Bürenstrasse, geradeaus zu überqueren. Mutmasslich aufgrund einer kurzen Unaufmerksamkeit übersah er dabei ein vortritts- berechtigtes Auto, welches auf der Bürenstrasse unterwegs war. Dadurch kam es im Kreuzungsbereich zu einer Kollision zwischen den beiden Fahrzeugen. Dabei wurden der Lenker und der Mitfahrer im vortrittsberechtigten Auto leicht verletzt. Beide wurden durch den Rettungsdienst zur Kontrolle in ein Spital gebracht. Die am Unfall beteiligten Autos mussten durch ein Abschleppunternehmen abtransportiert werden.



https://so.ch/fileadmin/internet/ddi/ddi-kafo/Medienmitteilungen/2026/04_April/2026-04-03_Schnottwil_Zwei_Personen_werden_bei_Verkehrsunfall_leicht_verletzt.pdf

Elektrosmog im Unfallablauf

Rotes Auto hat den Stopp überfahren oder Lenker hatte einen Sekundenschlaf. Linkes Fenster muss offen gewesen sein, im Bild kein Glasbruch am Boden sichtbar.



Diessbachstrasse # 3253 Schnottwil

Objekt-Information

Zeichnung

drawing_feature_1775296624846

Keine weiteren Informationen

Profil erstellen

Mobilfunkanlagen

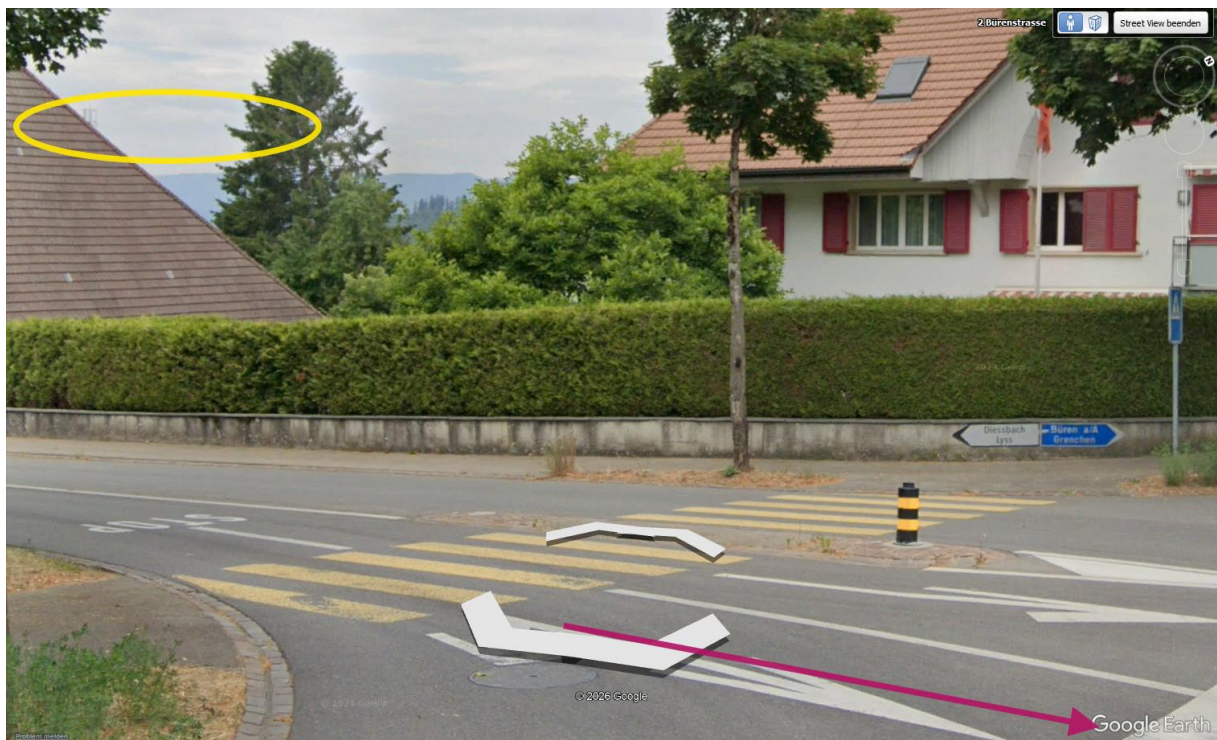
Swisscom SNOT

Station	Swisscom SNOT
Typ	Outdoor > 6 Werp
Koordinaten	2596147,1217931
Betriebsdaten	Leistungsklasse : mittel (bis 5'000 W) Technologie 3G,4G,5G Teilweise adaptiver Betrieb
Bewilligungsangaben	Standortdatenblatt 2022-08-30

Schnottwil Diesbachstr.	5G	Swisscom	780.5 MHz	2596160 1217920	244.3 110°
Schnottwil Diesbachstr.	5G	Swisscom	2130.3 MHz	2596160 1217920	360.6 110°

Diese Daten sind veraltet, da adaptive Variation der Sendeleistung nur auf Frequenzen im 3.5 MHz-Band möglich sind.

Der Dachraum der Scheune wird durchstrahlt.



Der Lenker war zum Zeitpunkt des Befahrens dieses kritischen Abschnitts frei exponiert.

Der adaptive Sender steigert die Leistung auch im Zusammenhang mit dem herannahenden Fahrzeug

Wetter im Unfallzeitpunkt trocken – Strahlung ungedämpft.

Zum Verständnis der Abläufe bei solchen Unfällen:

Niels Kuster et al. **NFP 57**: http://www.snf.ch/SiteCollectionDocuments/nfp/nfp57/nfp57_synthese_d.pdf
[Mobilfunk bewirkt Veränderungen der Hirnströme](#)

Einwirkungen von Strahlung auf Prozesse im Gehirn: <https://www.diagnose-funk.org/aktuelles/artikel-archiv/detail?newsid=2257>

Ahonen, Koppel, Carlbert et al. Very high radiofrequency radiation at Skeppsbron (...), from mobile phone base station antennas positioned close to pedestrians' heads <https://pubmed.ncbi.nlm.nih.gov/34995546/>

M. Mevissen / D. Schürmann: Manmade Electromagnetic Fields and Oxidative Stress—Biological Effects and Consequences for Health. <https://www.mdpi.com/1422-0067/22/7/3772>

«Der unklare Unfall in der Verkehrsmedizin» (AGU-Seminar 2015) Dr. Ulfert Grimm Fachbereich Verkehrsmedizin Institut für Rechtsmedizin St.Gallen <http://aqu.ch/1.0/pdf/aqu-seminar15.pdf>

«Wirkungen des Mobil- und Kommunikationsfunks» Eine Schriftenreihe der Kompetenzinitiative zum Schutz von Mensch, Umwelt und Demokratie e.V.

<https://www.diagnose-funk.org/publikationen/dokumente-downloads/kompetenzinitiative-broschuerenreihe>

Wirkungen von Elektrosmog auf Verkehrsunfälle: <https://www.hansuelisttler.ch/elektrosmog/elektrosmog-im-verkehr/studie>

Keine Messung von Sendeleistungen 5G: <https://www.gigahertz.ch/5g-alarmierende-resultate-erster-testmessungen/>

Funktionsweise von 5G-Antennen: "Understanding Massive MIMO in roughly 2 minutes":
<https://www.youtube.com/watch?v=XBb481RNqGw>

Visualisierung der 5G-spezifischen Reflexionen, von Ericsson: <https://www.youtube.com/watch?v=yTbUSXJ8M-8>

5G-Adaptiv reagiert auf Kollektiv-Verkehrsmittel: https://www.youtube.com/watch?v=pTKa_cEGvJA
Bellinzona: <https://www.youtube.com/watch?v=ekCtC7vJ7Ew>

Zum Thema Herzrhythmus hat Prof. Magda Havas, Trent University, publiziert:
<https://magdahavas.com/electrosmog-exposure/home-environment/new-study-radiation-from-cordless-phone-base-station-affects-the-heart/> Zusammenfassung im emf-portal: <https://www.emf-portal.org/de/article/18905>

Forschungsstand zu wlan: <https://www.diagnose-funk.org/aktuelles/artikel-archiv/detail&newsid=1943>

Magnetfelder unter Hochspannungsleitungen: <https://www.bfs.de/SharedDocs/Videos/BFS/DE/emf-stromleitung.html>

Erklärende Videos auf youtube: <https://www.youtube.com/channel/UC86uloS8IoowSGOGfpMyrsq>

Hansueli Stettler.Bauökologie.Funkmesstechnik.Lindenstrasse 132.9016 St.Gallen.www.hansuelistettler.ch.info@hansuelistettler.ch