

Selbstunfall sorgt für Stau auf der Autobahn A2

24.10.2017 15:15

Am Dienstag, 24. Oktober 2017, kurz 11.20 Uhr, ereignete sich auf der Autobahn A2, im Arisdorftunnel in Richtung Bern/Luzern, ein Selbstunfall eines Abschleppers inkl. Anhänger. Der Fahrer blieb unverletzt.

Gemäss den bisherigen Erkenntnissen der Polizei Basel-Landschaft fuhr der 58-jährige Lenker eines Abschleppers von Augst herkommend auf der Autobahn A2 in Richtung Bern/Luzern. Im Arisdorftunnel kam der Anhänger, auf welchem ein weiterer Lieferwagen befestigt war, ins Schleudern. In der Folge drehte sich die Fahrzeugkombination um die eigene Achse und der abgeschleppte Lieferwagen auf dem Anhänger kippte auf die Strasse.

Der Lenker blieb beim Unfall unverletzt. Der Abschlepper inkl. Anhänger und der zweite Lieferwagen wurden durch ein Abschleppunternehmen geborgen und abtransportiert.

Der Arisdorftunnel war während den Bergungsarbeiten in Richtung Bern/Luzern für knapp zwei Stunden gesperrt. Infolge des Unfalles staute sich der Verkehr auf der Autobahn A2 zeitweise bis Höhe Verzweigung Augst.



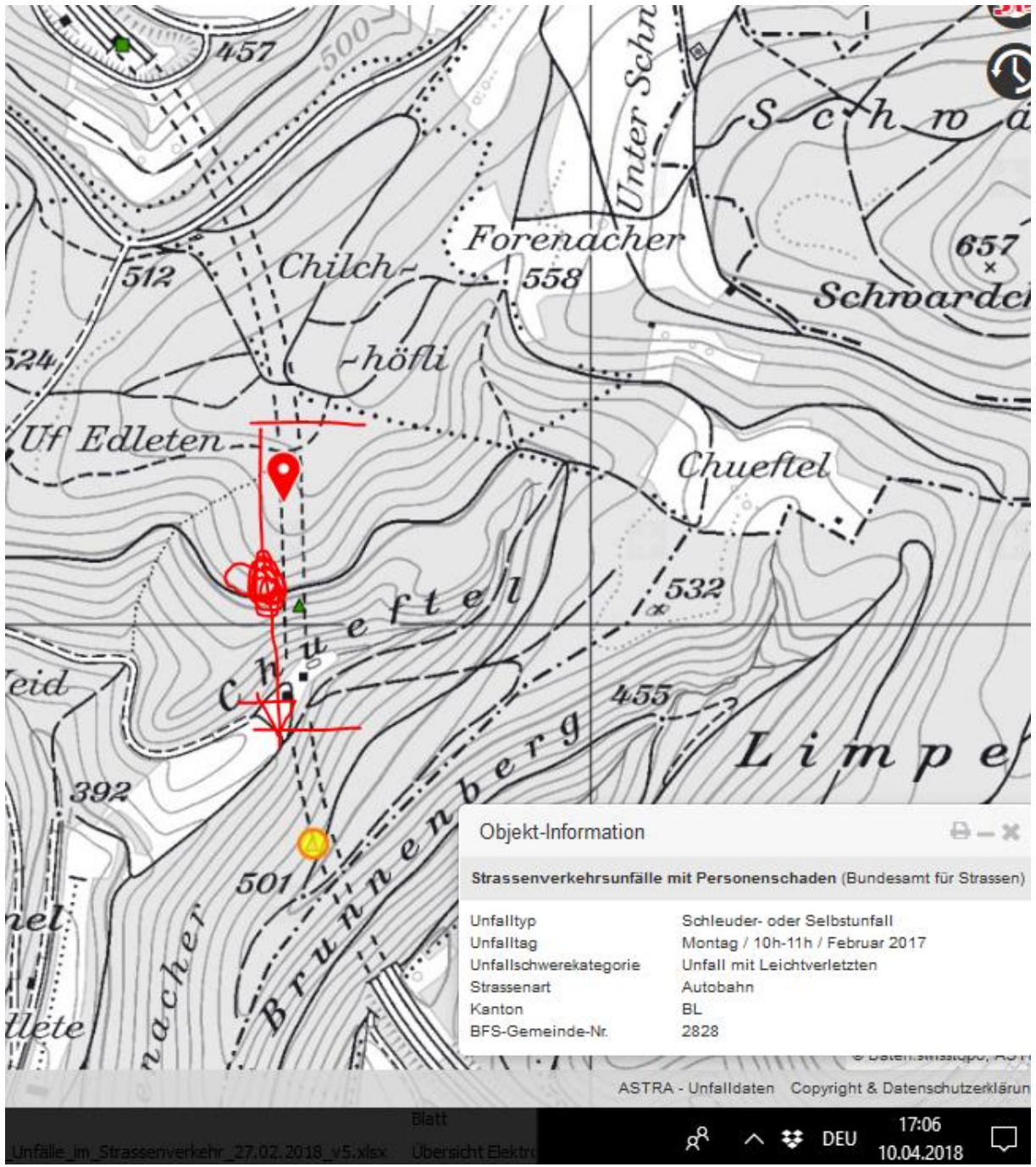


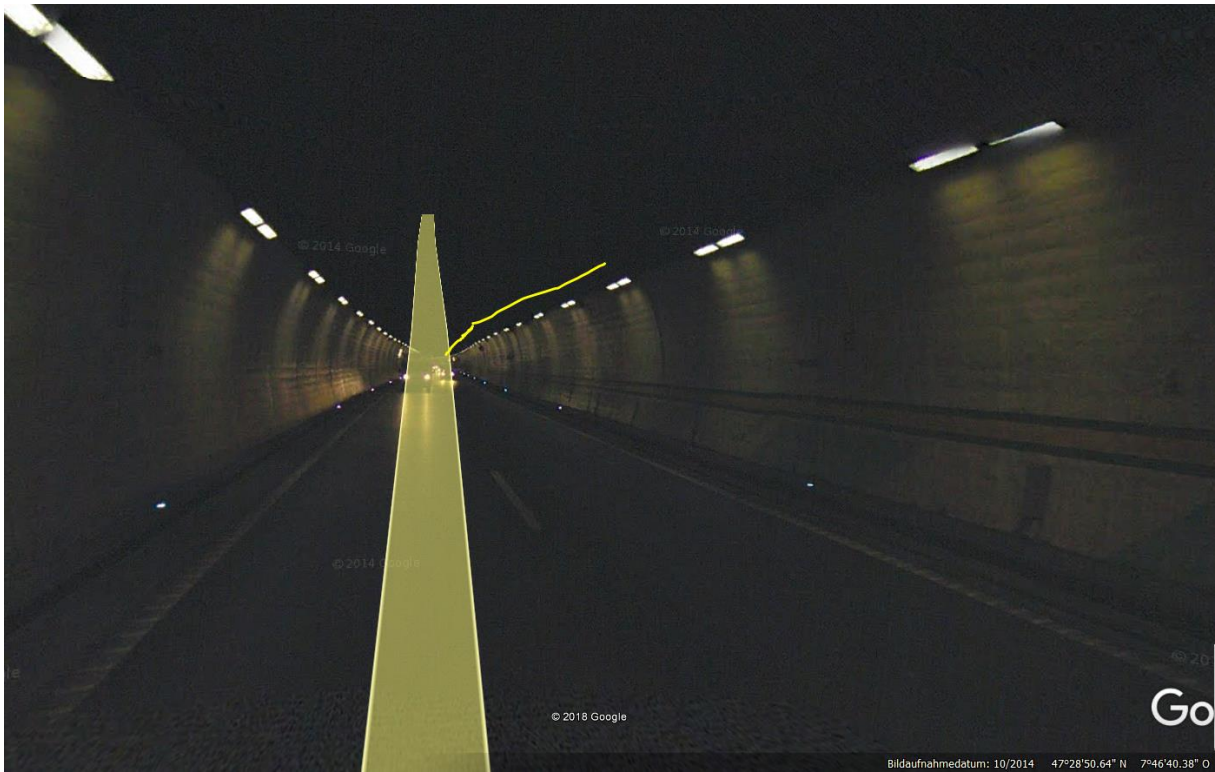
<https://www.baselland.ch/politik-und-behorden/direktionen/sicherheitsdirektion/polizei/polizeimeldungen/selbstunfall-sorgt-fuer-stau-auf-der-autobahn-a2>

Bild alte Schleuderspuren an Wandoberseite von LKW-Aufbauten

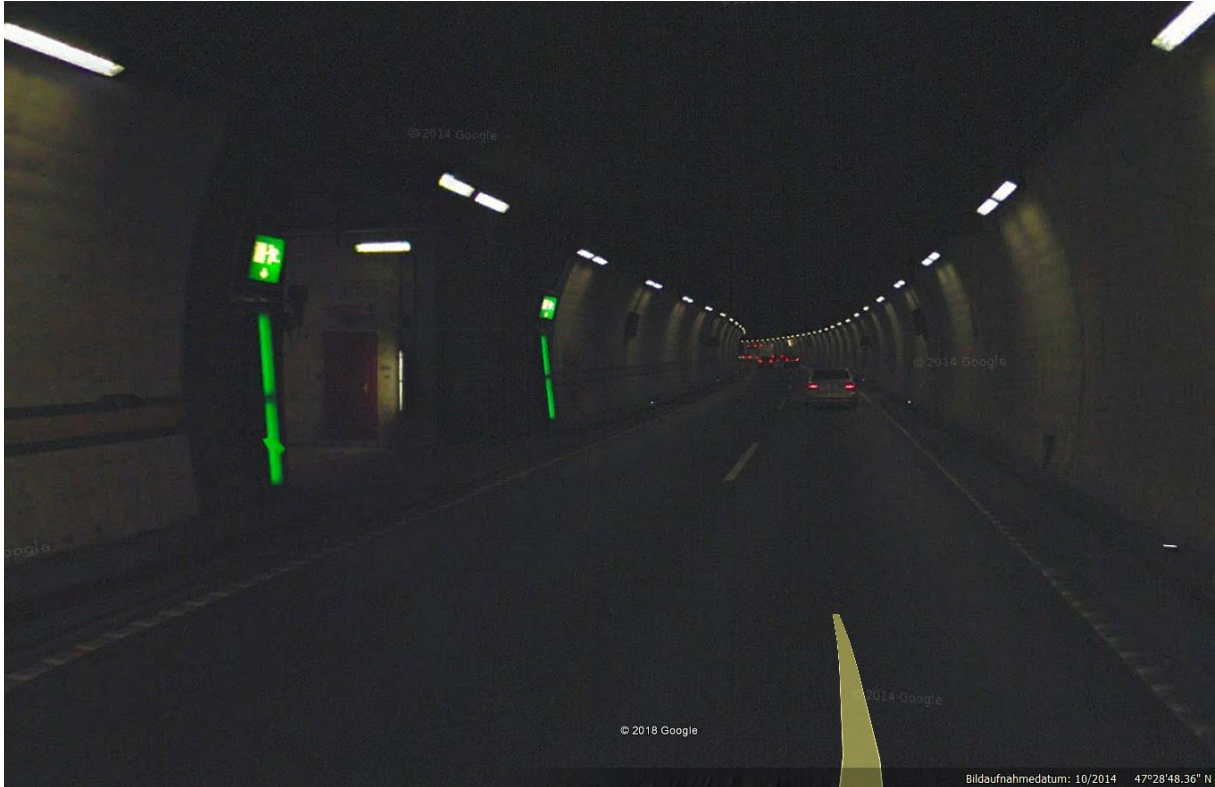
Schräge Schraffuren in grün

Kein Eintrag in Astra-Unfallkarte.

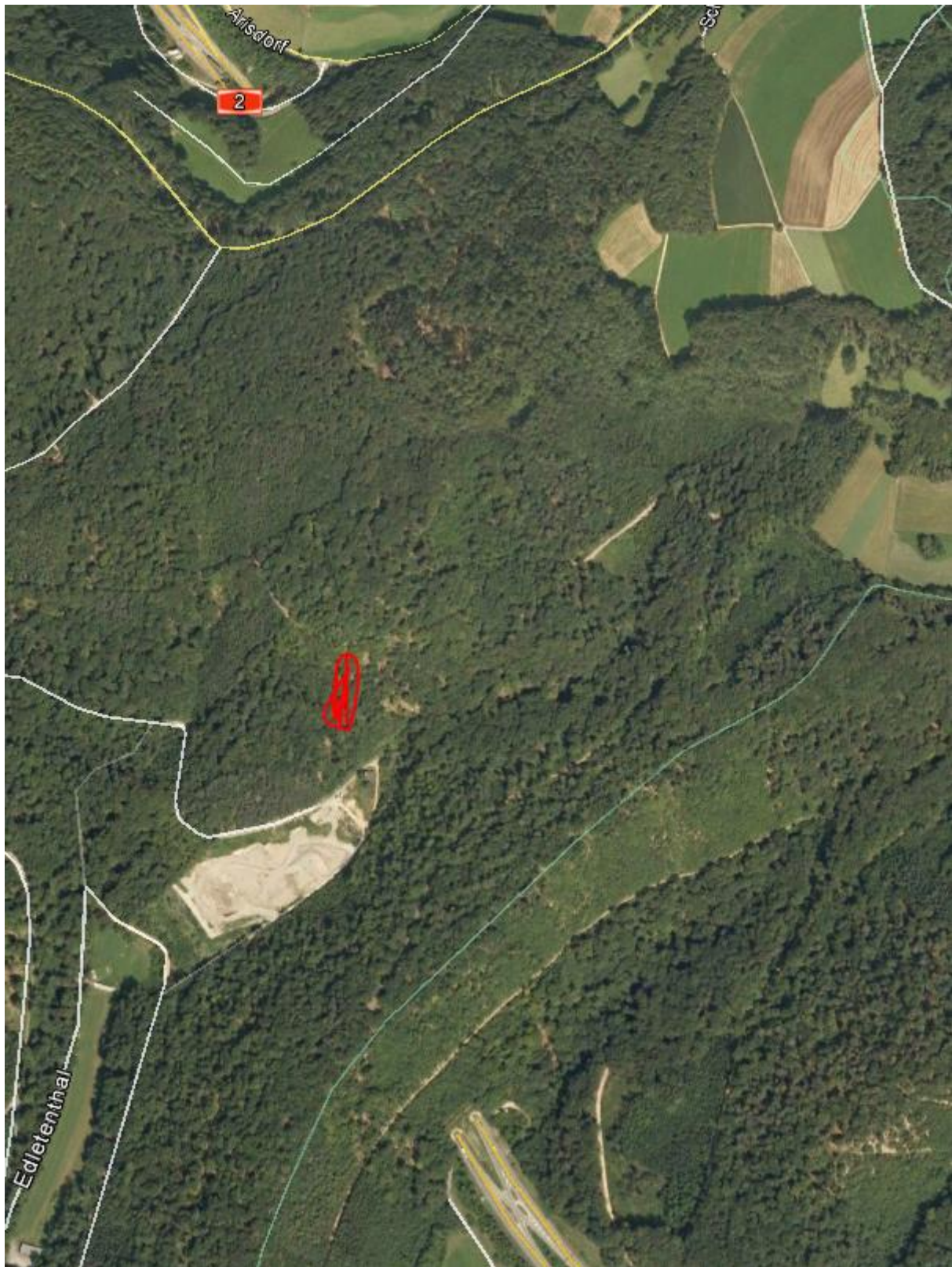




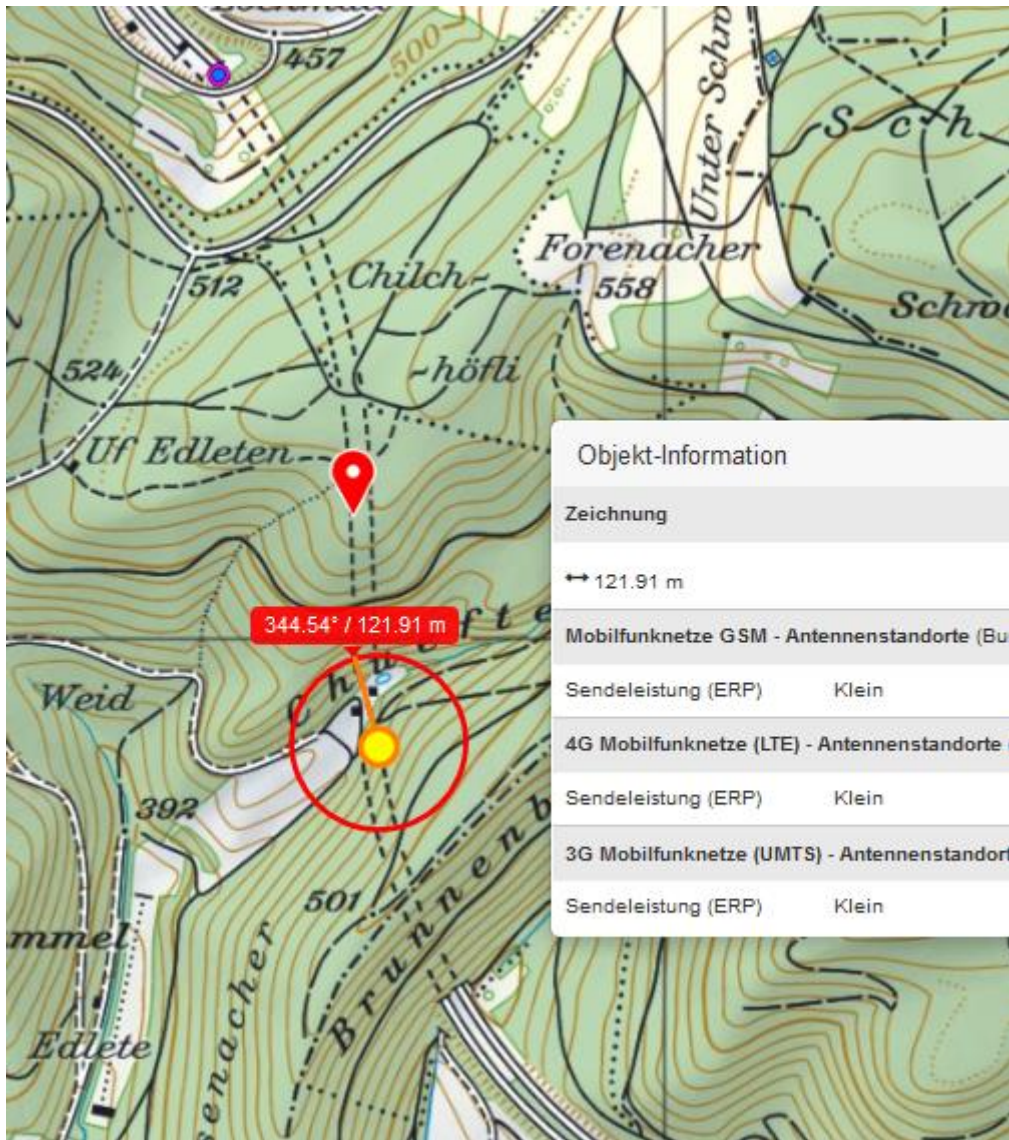
Gerade Passage auf beide Richtungen, gefühlt bei Gefälleteilung

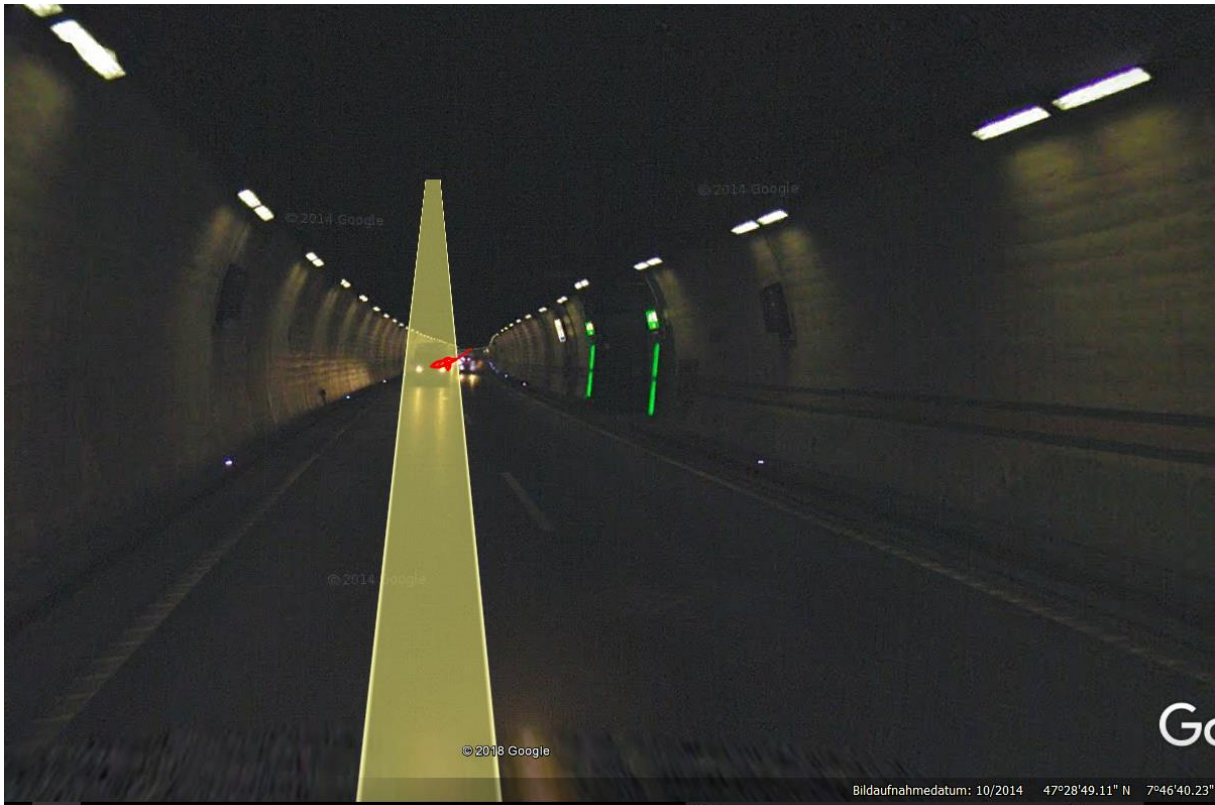


Gegenbild, hier mit der Nische. Diese Ansicht wurde nicht dokumentiert...



Lage des Unfalls gegen Ende der Geraden, kurz vor der Nische links





Funktechnisch macht ein Sender am Ende der Gerade, in die nächsten Kurve strahlend, am meisten Sinn. Gross dimensionierte Nischen wie diese sind auch gerne Technikstandorte. Kurz nachher kommen Abgaskamine.