

# Ilanz: Streifkollision zwischen zwei Autos - Zeugenaufruf

**Am Sonntagabend (27.12.) hat sich auf der Lugnezerstrasse in Ilanz eine Streifkollision zwischen zwei Personenwagen ereignet. Ein Fahrzeug entfernte sich nach der Kollision von der Unfallstelle.**

Kurz vor 17.30 Uhr fuhr ein Automobilist auf der Lugnezerstrasse talwärts in Richtung Ilanz. Unterhalb der Kirche St. Martin kam ihm in einer Kurve ein bergwärts fahrender Personenwagen entgegen. Dabei kam es zu einer heftigen Streifkollision zwischen den beiden Fahrzeugen. Das bergwärts fahrende Fahrzeug setzte die Fahrt ohne anzuhalten fort. Der Lenker des talwärts fahrenden Autos wurde bei der Kollision leicht verletzt und begab sich selbständig in ärztliche Behandlung.

## **Zeugen gesucht**

Aufgrund bisheriger Ermittlungen handelt es sich beim gesuchten Fahrzeug um einen grauen Subaru. Dieser muss auf der linken Fahrzeugseite sowie am Fahrzeugheck starke Beschädigungen aufweisen. Die Kantonspolizei Graubünden sucht Zeugen. Personen, die Angaben zum Unfall machen können oder die lenkende Person vom Subaru melden sich bitte beim Polizeistützpunkt Ilanz (Telefon 081 257 64 80).



Kurve aus Sicht der bergwärts fahrenden Person

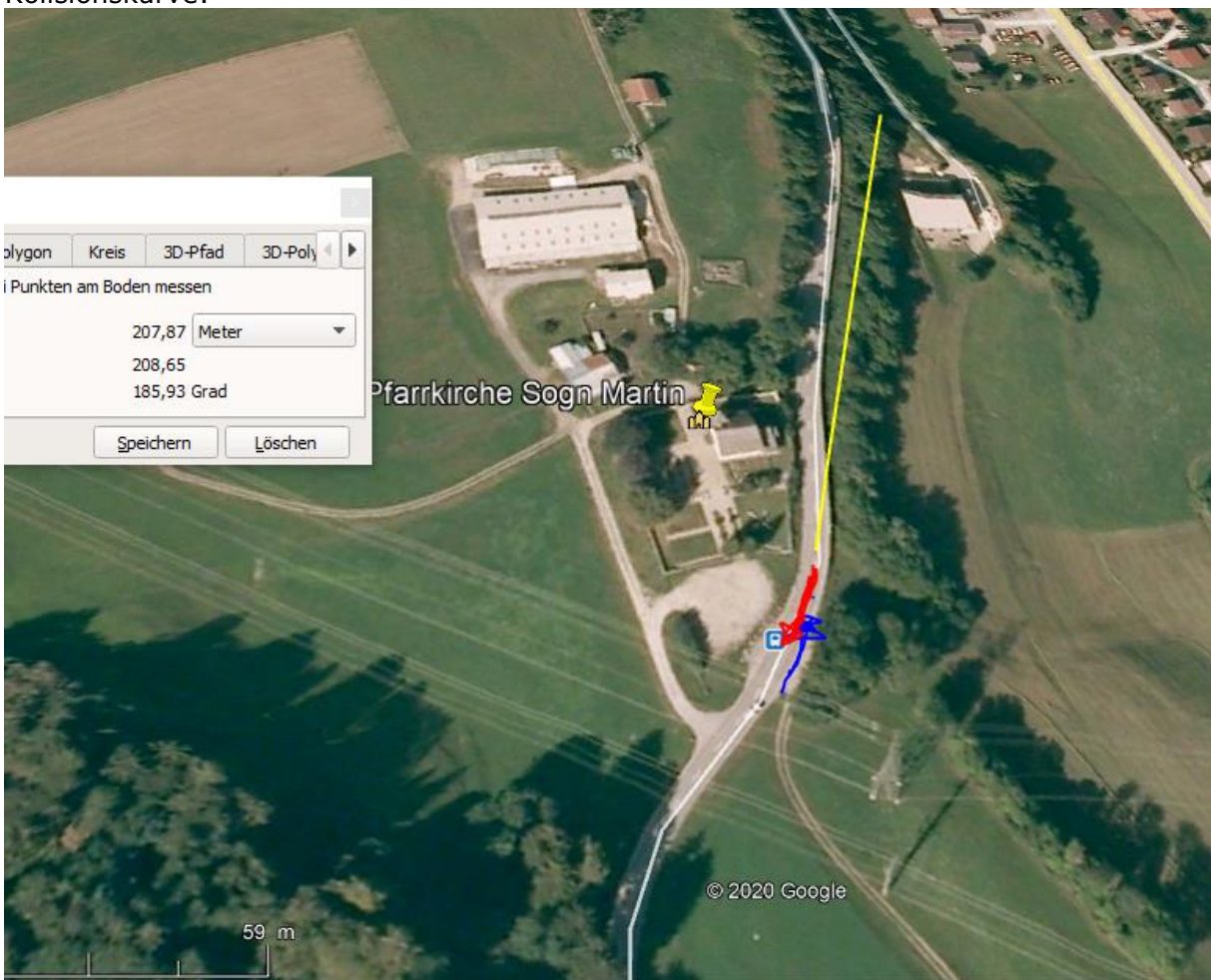
<https://www.gr.ch/DE/institutionen/verwaltung/djsg/kapo/aktuelles/medien/2020/Seiten/202012281.aspx>

Wetter trocken, gemäss Polizeibild

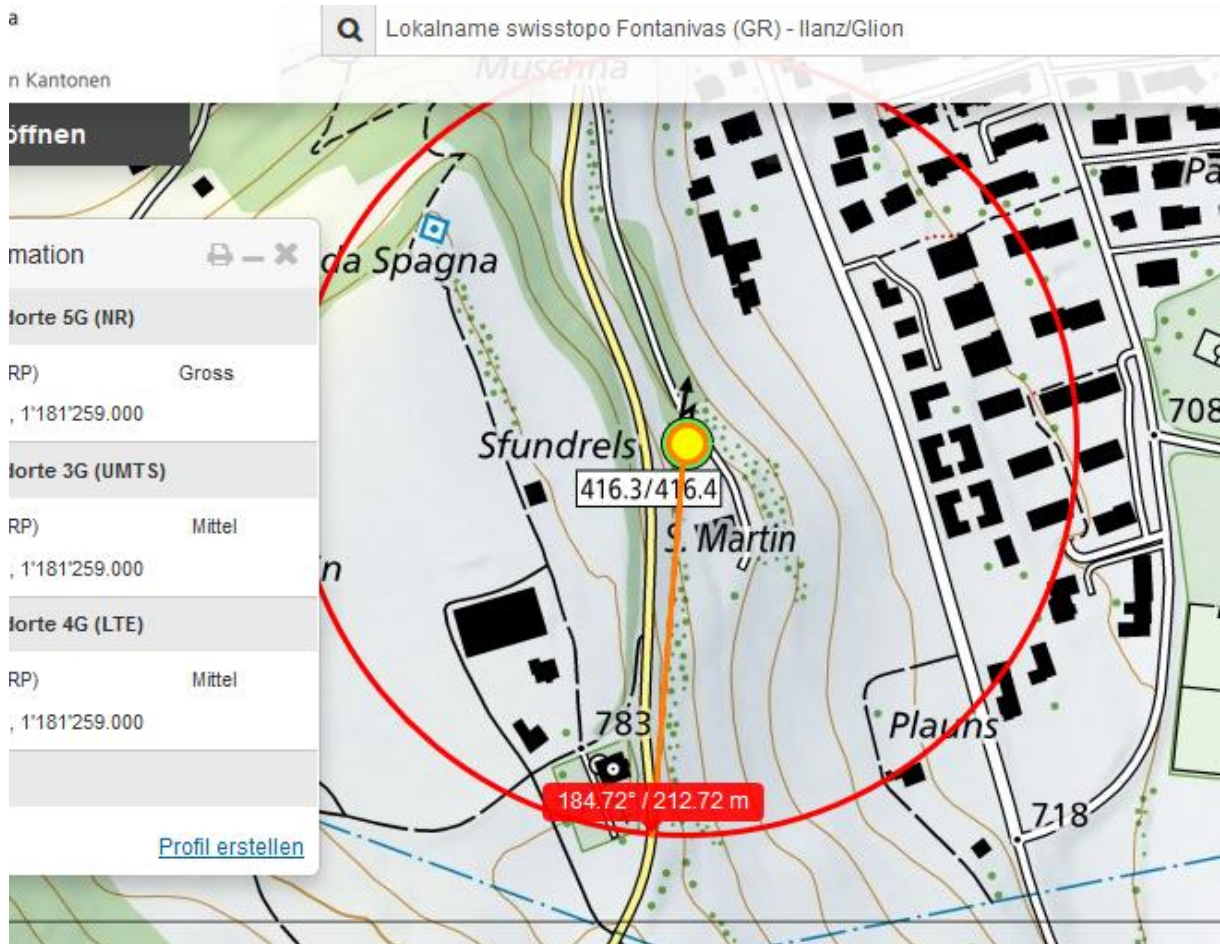


Die genaue Kollisionslage wird nicht definiert, auch der meldende Fahrer kann die Linie berührt haben.

Das Magnetfeld der hier niedrig verlaufenden Hochspannungsleitung erstreckt sich bis zur Kollisionskurve:



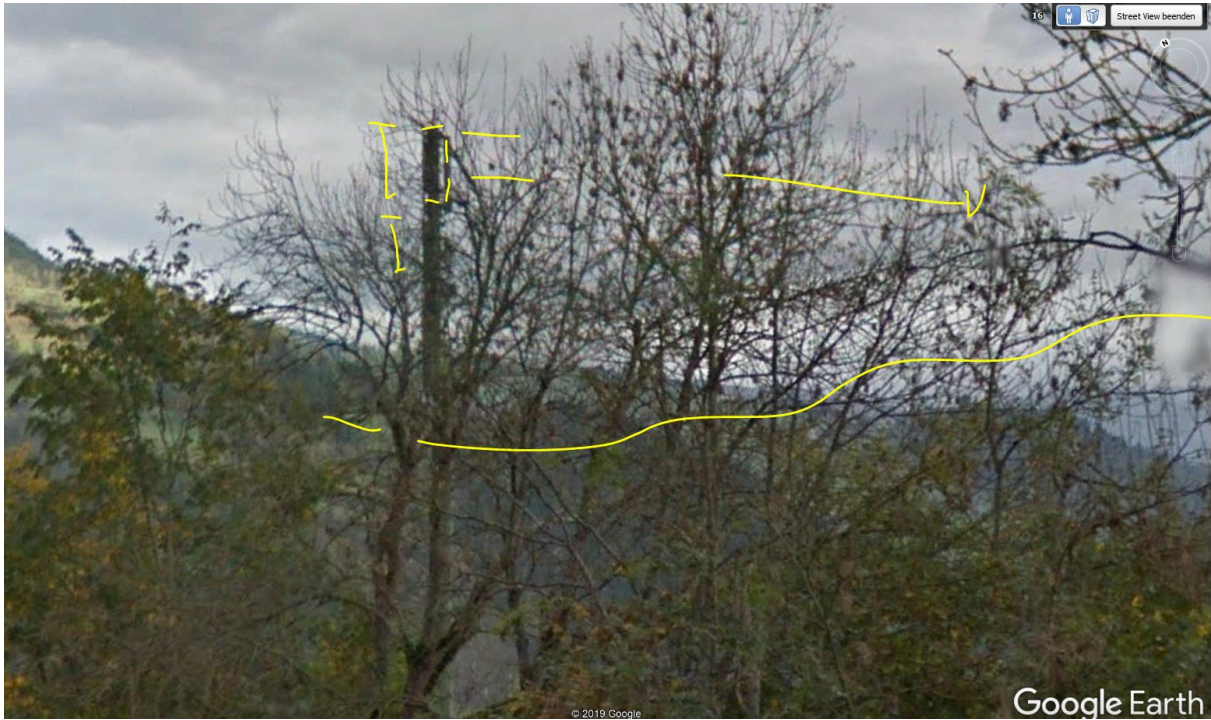




Vergleichbarer Unfall: 3806\_Luven\_27.09.2019, Kontrollverlust bei Fahrt von oben in die besagte Kurve, damals noch 5G mittel:







Im gelben Kreis ist bei Luven / Quadras am 26.3.2019 eine 56-Jährige aus unbekanntem Gründen – in der gleichen Fahrrichtung zum Sender fahrend - rechts ab der Fahrbahn geraten, hat sich überschlagen (3228\_Luven\_26.03.2019)

**Zum Verständnis der neurologisch/medizinischen Abläufe bei solchen Unfällen:**

Niels Kuster et al. **NFP 57** [http://www.snf.ch/SiteCollectionDocuments/nfp/nfp57/nfp57\\_synthese\\_d.pdf](http://www.snf.ch/SiteCollectionDocuments/nfp/nfp57/nfp57_synthese_d.pdf)  
Mobilfunk bewirkt Veränderungen der Hirnströme

«Der unklare Unfall in der Verkehrsmedizin» (AGU-Seminar 2015) Dr. Ulfert Grimm Fachbereich  
Verkehrsmedizin Institut für Rechtsmedizin St.Gallen <http://aqu.ch/1.0/pdf/aqu-seminar15.pdf>

«Wirkungen des Mobil- und Kommunikationsfunks» Eine Schriftenreihe der Kompetenzinitiative zum Schutz von  
Mensch, Umwelt und Demokratie e.V.

<https://www.diagnose-funk.org/publikationen/dokumente-downloads/kompetenzinitiative-broschuerenreihe>

Wirkungen von Elektrosmog auf Verkehrsunfälle: <https://www.hansuelistettler.ch/elektrosmog/elektrosmog-im-verkehr/studie>

[Zur Möglichkeit der Messung von Sendeleistungen 5G: https://www.gigahertz.ch/5g-alarmierende-resultate-erster-testmessungen/](https://www.gigahertz.ch/5g-alarmierende-resultate-erster-testmessungen/)

Zum Thema Herzrhythmus hat Prof. Magda Havas, Trent University, publiziert

<https://magdahavas.com/electrosmog-exposure/home-environment/new-study-radiation-from-cordless-phone-base-station-affects-the-heart/>

Zusammenfassung im emf-portal: <https://www.emf-portal.org/de/article/18905>

Hochspannungsleitungen und Magnetfelder am Boden: <http://people.ee.ethz.ch/~pascal/Hochspann/BBoden.gif>

**Hansueli Stettler.Bauökologie.Funkmesstechnik.Lindenstrasse 132.9016 St.Gallen.www.hansuelistettler.ch.info@hansuelistettler.ch**