

Wynigen: Zwei Frauen unter Auto geraten

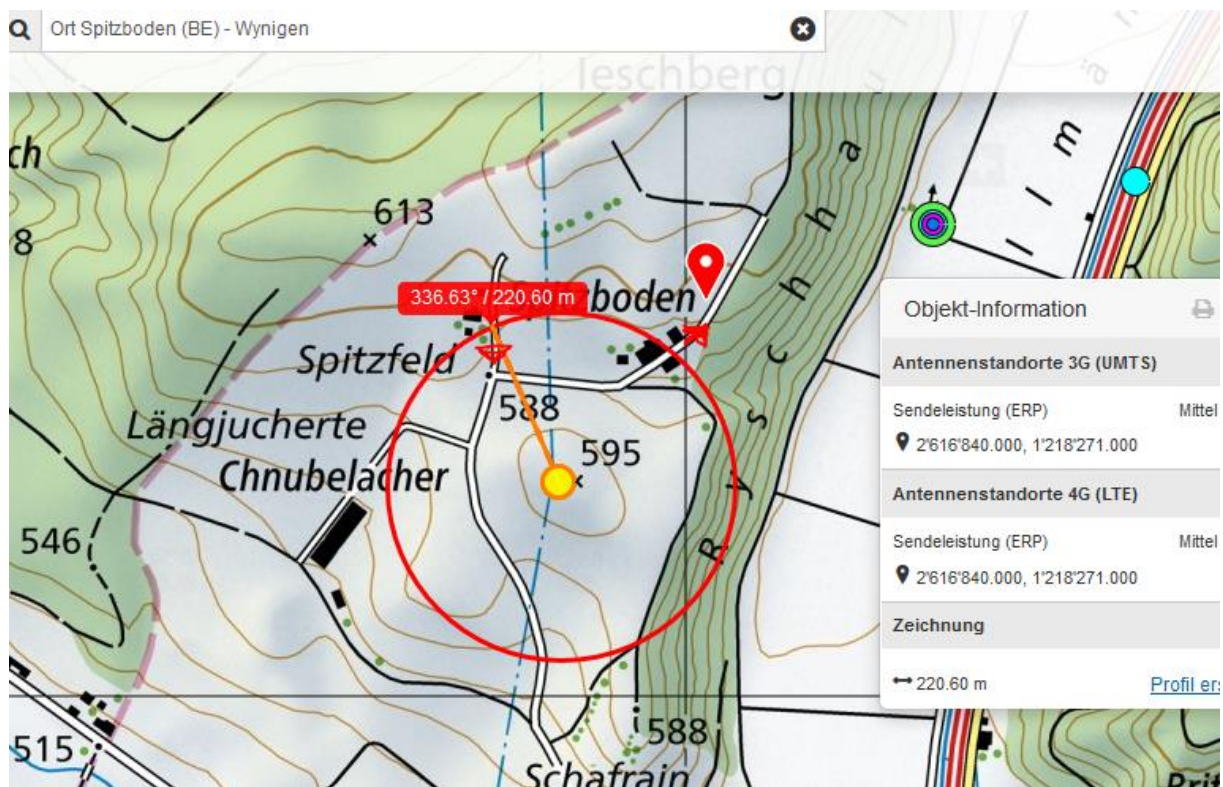
In der Nacht auf Freitag ist es in Wynigen zu einem tödlichen Unfall gekommen. Zwei Frauen gerieten unter ein rollendes Auto, wobei eine Frau tödlich verletzt wurde. Die zweite Frau wurde schwer verletzt ins Spital gebracht.

Der Unfall im Spitzboden in Wynigen wurde der Kantonspolizei Bern am Donnerstag, 31. Dezember 2020, um 22.25 Uhr gemeldet. Gemäss ersten Erkenntnissen hatten zwei Frauen beabsichtigt, zu einem Mann in ein Auto einzusteigen , als dieses auf der leicht abfallenden Strasse aus noch zu klärenden Gründen ins Rollen kam. Die beiden Frauen gerieten dabei unter das Auto und wurden eingeklemmt.

Beim Eintreffen der sofort aufgebotenen Einsatzkräfte hatten anwesende Privatpersonen die beiden verunfallten Frauen bereits selbstständig befreien können. Zwei Ambulanzteams sowie ein Team der Rega versorgten die Verletzten vor Ort. Trotz der sofort eingeleiteten Rettungsmassnahmen konnte nicht mehr verhindert werden, dass eine Frau noch auf der Unfallstelle verstarb. Es handelt sich um eine 95-jährige Schweizerin aus dem Kanton Bern. Die andere Frau wurde schwer verletzt und musste mit dem Helikopter ins Spital geflogen werden. Zur Betreuung und Unterstützung der anwesenden Personen wurde weiter das Care Team des Kantons Bern aufgeboten. (cg)

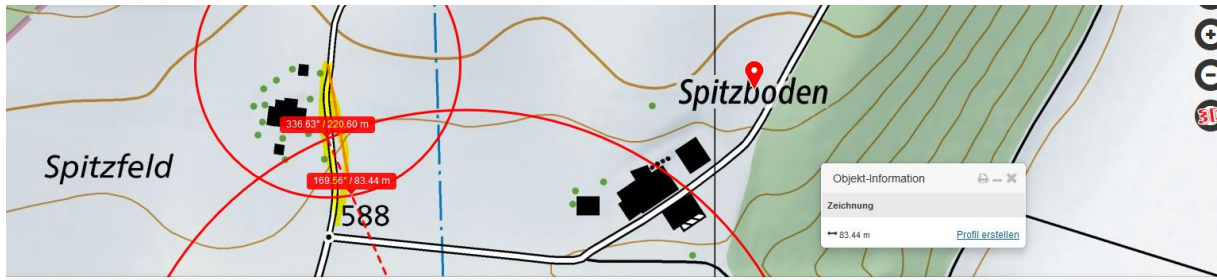
<https://www.police.be.ch/de/start/themen/news/medienmitteilungen.html?newsID=fe1ecdb7-c759-49d8-ad42-55cdc3bb2a7e>

Die Gegend ist hinreichend definiert, da nur zwei Wohn-Gebäude im **Spitzboden**:

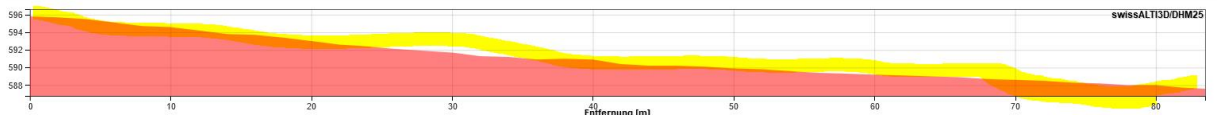


Gefälle 10% kontinuierlich, vor dem Wohngebäude:

D



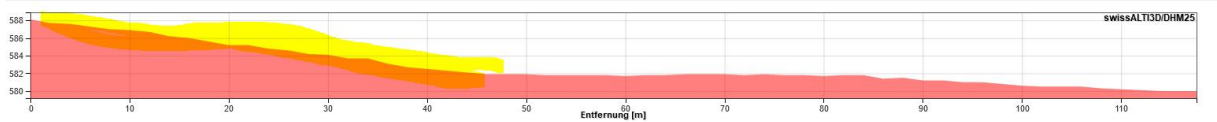
anz. Fläche oder Profil messen



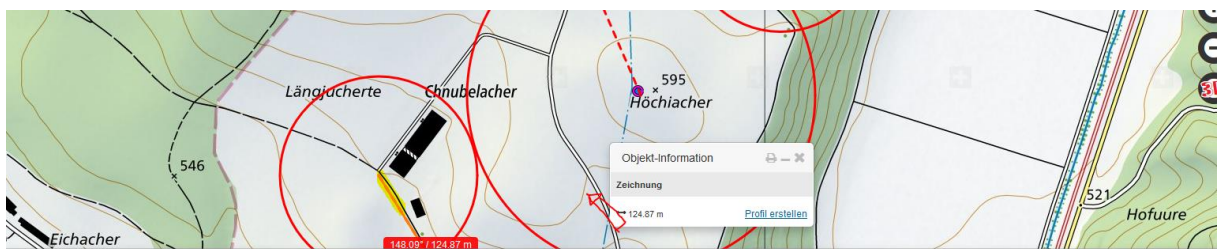
Zweite Strecke; das Gefälle ist auf Höhe der Ökonomiegebäude



anz. Fläche oder Profil messen



Dritte Strecke, aber Chnubelacker; das Gefälle ist bis Höhe des Parkplatzes, nachher ebener Feldweg:



anz. Fläche oder Profil messen

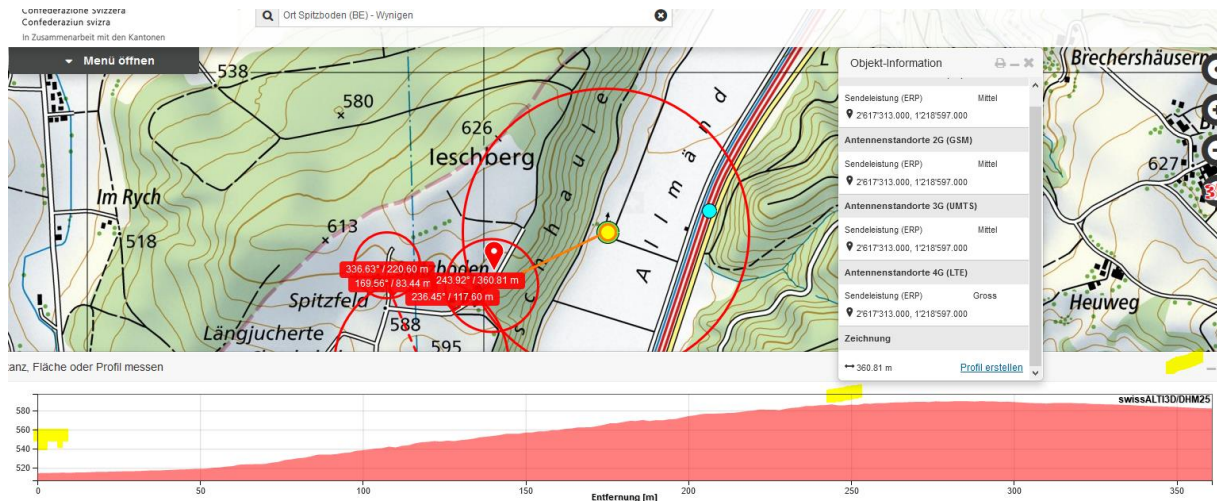


Ein abholender Fahrzeuglenker stellt das Fahrzeug vermutlich gewendet hin, um die hoch betagte Frau einsteigen zu lassen. Die beim Wegrollen ebenso umgerissene Frau war vermutlich beim Einsteigen behilflich, und versuchte wahrscheinlich, das Fahrzeug an der Türe aufzuhalten. Mit einer leicht nach links eingeschlagenen Lenkung werden die Frauen unweigerlich auch bei geringem Gefälle umgezogen und überrollt.

Der Sender Höchiacker muss eine SR nach SW und eine nach NO haben, die fraglichen Areale Spitzacker sind bestrahlt.

Areal Chnubelacker hat eventuell Gebäudeschatten.

Der Sender aus der Allmend erreicht die Höhenlage / Kuppe des Spitzboden nicht:



Der Sender Spitzboden erreicht alle möglichen Lagen mit starker Einstrahlung von hinten oder vorn.



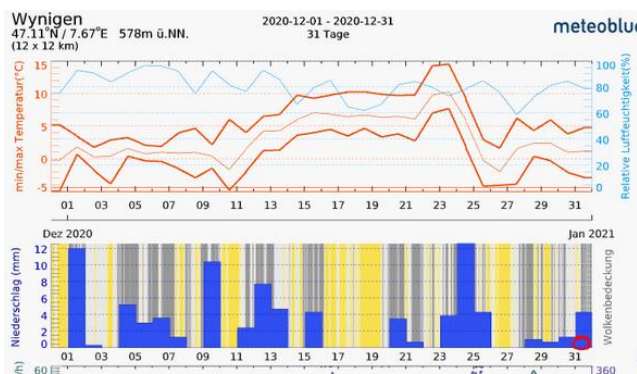
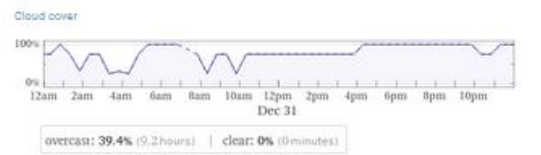
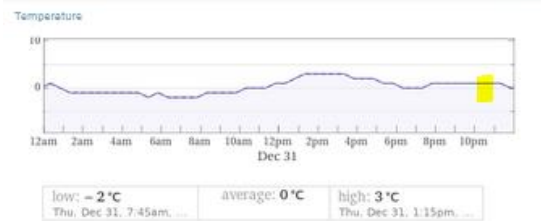
Hochspannung: unklar, da eventuell ein bereits länger an Ort befindlicher Fahrer. Falls Abholservice wäre mit Sicherheit auch HS gequert worden. Wynigen ist nicht per street-view zu sehen, Bereich sit sehr weiträumig unterdrückt, vermutlich aus strategischen Gründen.

weather	Wynigen, Switzerland
	Thursday, December 31, 2020

Recorded weather for Wynigen, Switzerland: Enlarge

time range	day of Thursday, December 31, 2020
temperature	(-2 to 3) °C (average: 0 °C)
conditions	rain, snow, fog, overcast, cloudy, partly cloudy, few clouds
relative humidity	(86 to 100)% (average: 98%)
wind speed	(0 to 5) m/s (average: 1 m/s)

Weather history: Days



Wetter regnerisch / Schneefall

Zum Verständnis der neurologisch/medizinischen Abläufe bei solchen Unfällen:

Niels Kuster et al. **NFP 57** http://www.snf.ch/SiteCollectionDocuments/nfp/nfp57/nfp57_synthese_d.pdf
Mobilfunk bewirkt Veränderungen der Hirnströme

«Der unklare Unfall in der Verkehrsmedizin» (AGU-Seminar 2015) Dr. Ulfert Grimm Fachbereich Verkehrsmedizin Institut für Rechtsmedizin St.Gallen <http://aqu.ch/1.0/pdf/aqu-seminar15.pdf>

«Wirkungen des Mobil- und Kommunikationsfunks» Eine Schriftenreihe der Kompetenzinitiative zum Schutz von Mensch, Umwelt und Demokratie e.V.

<https://www.diagnose-funk.org/publikationen/dokumente-downloads/kompetenzinitiative-broschuerenreihe>

Wirkungen von Elektrosmog auf Verkehrsunfälle: <https://www.hansuelisttler.ch/elektrosmog/elektrosmog-im-verkehr/studie>

Zur Möglichkeit der Messung von Sendeleistungen 5G: <https://www.gigaherz.ch/5g-alarmierende-ergebnisse-erster-testmessungen/>

Zum Thema Herzrhythmus hat Prof. Magda Havas, Trent University, publiziert <https://magdahavas.com/electrosmog-exposure/home-environment/new-study-radiation-from-cordless-phone-base-station-affects-the-heart/>
Zusammenfassung im emf-portal: <https://www.emf-portal.org/de/article/18905>

Hochspannungsleitungen und Magnetfelder am Boden: <http://people.ee.ethz.ch/~pascal/Hochspann/BBoden.gif>

Hansueli Stettler.Bauökologie.Funkmesstechnik.Lindenstrasse 132.9016 St.Gallen.www.hansuelisttler.ch.info@hansuelisttler.ch