

Incidente della circolazione stradale in Valle Leventina

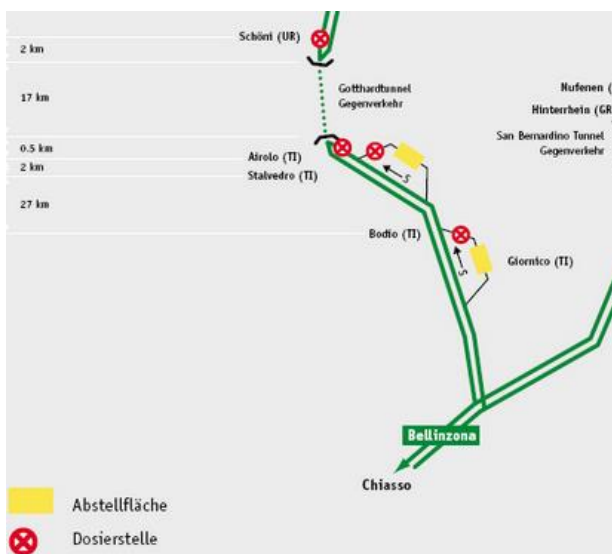
26.01.2021

La Polizia cantonale comunica che oggi poco prima delle 08:00 sull'autostrada A2 in territorio di Airolo vi è stato un incidente della circolazione stradale. Stando a una prima ricostruzione, un 58enne cittadino svizzero domiciliato nel Luganese circolava in direzione Nord quando, per cause che l'inchiesta di polizia dovrà stabilire, poco prima dell'area di servizio di Stalvedro, è andato a urtare contro un veicolo pesante, fermo in quel momento sulla carreggiata per il dosaggio del traffico e alla cui guida si trovava un 36enne cittadino italiano.

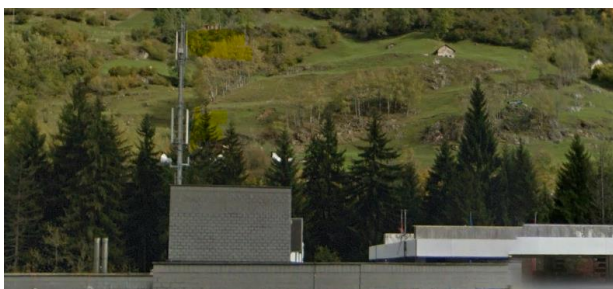
Oltre agli agenti della Polizia cantonale, sono intervenuti i pompieri del Centro di intervento del San Gottardo che hanno estratto dalle lamiere il 58enne con l'ausilio di una pinza idraulica. Sul posto anche i soccorritori di Tre Valli Soccorso e della REGA che dopo aver prestato le prime cure all'uomo hanno provveduto al suo trasporto in elicottero all'ospedale. Stando a una prima valutazione medica, ha riportato gravi ferite, tali da metterne in pericolo la vita. Per consentire le operazioni di soccorso e i rilievi del caso, l'A2 in direzione nord è stata temporaneamente chiusa e non sarà riaperta prima delle 11:00.

[https://www4.ti.ch/di/pol/comunicazioni/comunicati-stampa/dettaglio-comunicati-stampa/?user_polizia_pi1\[newsId\]=189793](https://www4.ti.ch/di/pol/comunicazioni/comunicati-stampa/dettaglio-comunicati-stampa/?user_polizia_pi1[newsId]=189793)

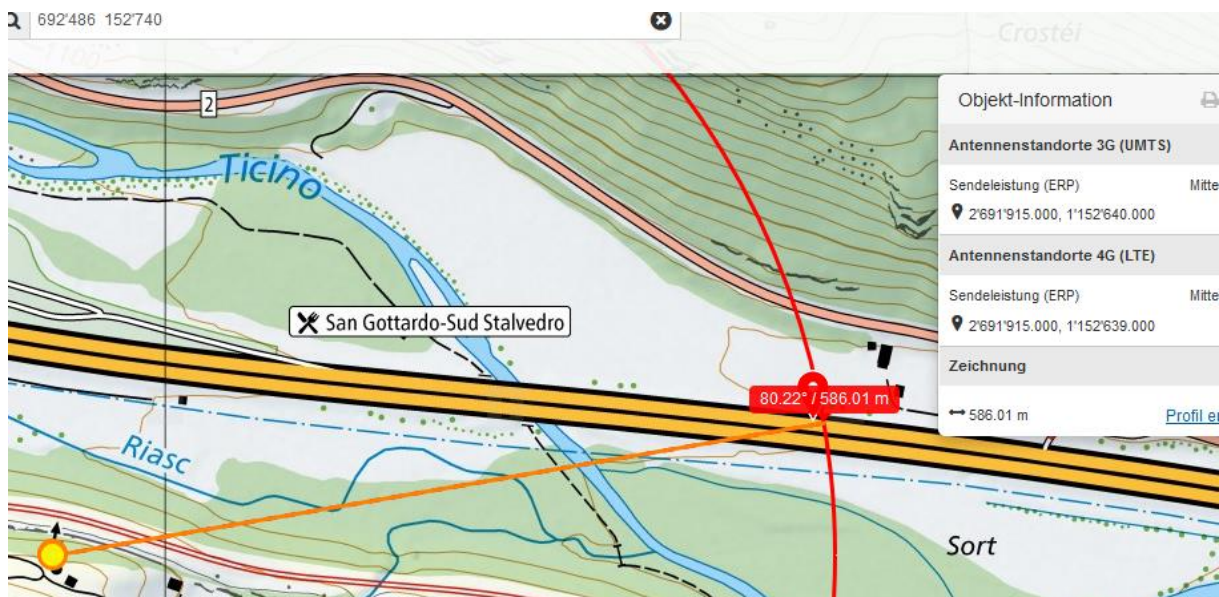
<https://www.astra.admin.ch/astra/de/home/themen/nationalstrassen/verkehrsmanagement/verkehrsmanagement-gotthard.html>



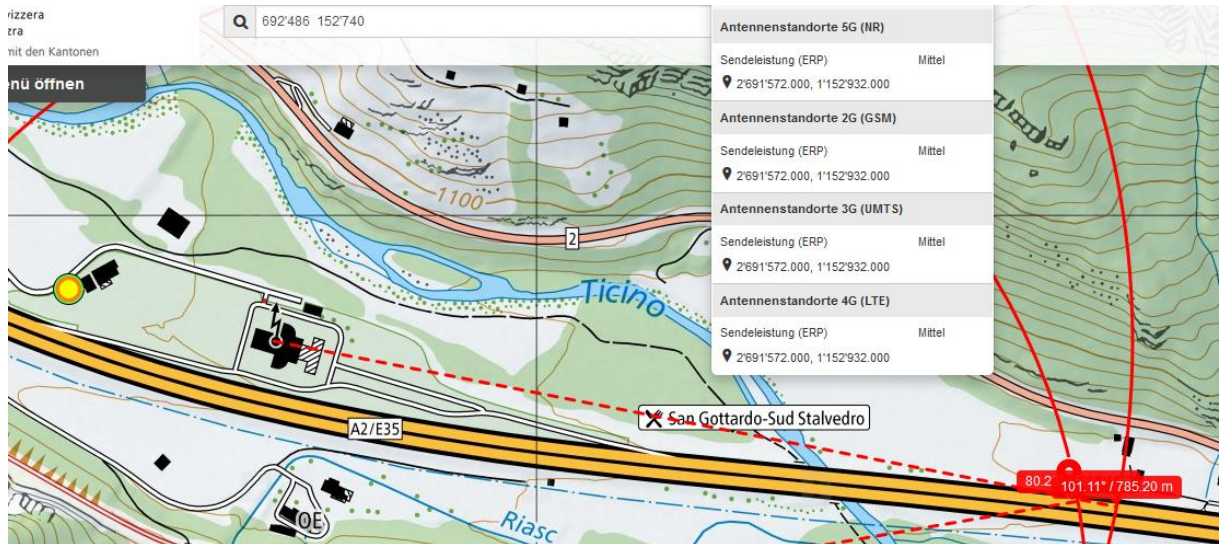
polca TI: A2 Km 104.9 Y/X ca. 692'486 152'740



Doppelstandort Stalvedro



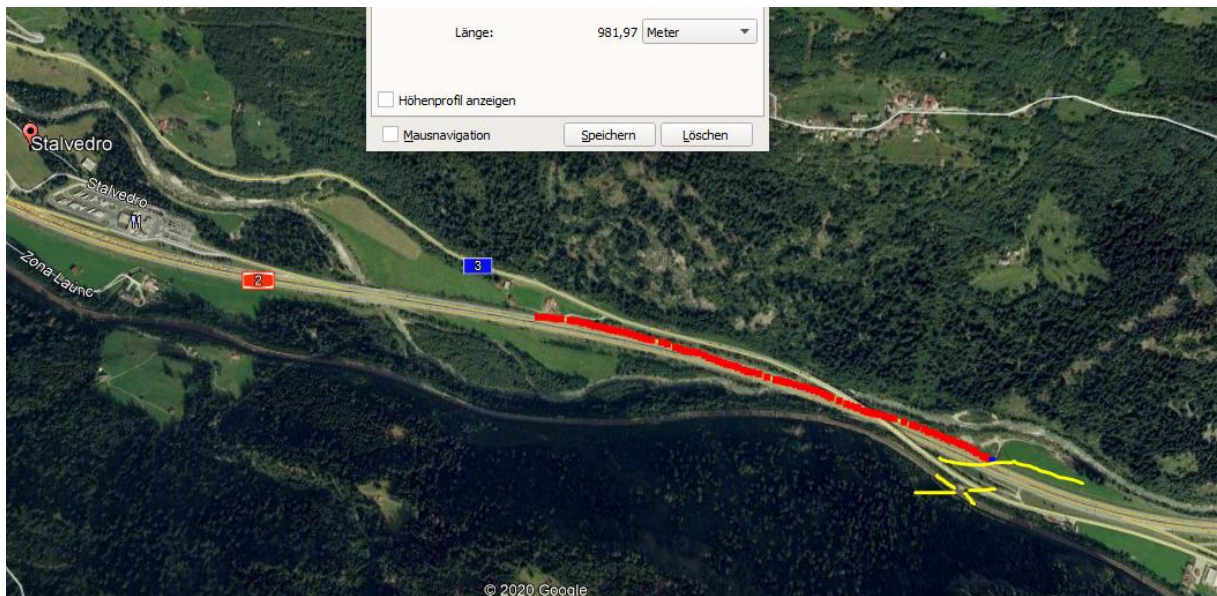
Der Sender Stalvedro ist nicht korrekt eingetragen, er steht 200m westlich auf der Raststätte:



Er erreicht den Automobilisten bis etwa 50m vor der Unfallstelle frontal (ca. 10°), der LKW schirmt erst ganz zuletzt ab.



Diese Querung vor 950 / 1000m ist **nicht** in open topo maps und **nicht** in der Infrastrukturkarte enthalten:

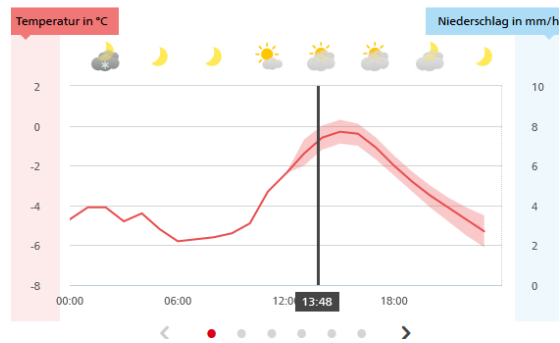


Ein folgender Unfallschwerpunkt. Auch der tragische Auffahrunfall mit eingeklemmtem PW ist im Bereich des ansteigenden elektromagnetischen Feldes – und des Senders SBB links.

Wetter trocken, Strahlung ungedämpft

Airolo 1154 m ü. M.

Heute, 26. Januar 2021



Zum Verständnis der neurologisch/medizinischen Abläufe bei solchen Unfällen:

Niels Kuster et al. **NFP 57** http://www.snf.ch/SiteCollectionDocuments/nfp/nfp57/nfp57_synthese_d.pdf
[Mobilfunk bewirkt Veränderungen der Hirnströme](#)

«Der unklare Unfall in der Verkehrsmedizin» (AGU-Seminar 2015) Dr. Ulfert Grimm Fachbereich Verkehrsmedizin
Institut für Rechtsmedizin St.Gallen <http://agu.ch/1.0/pdf/agu-seminar15.pdf>

«Wirkungen des Mobil- und Kommunikationsfunks» Eine Schriftenreihe der Kompetenzinitiative zum Schutz von
Mensch, Umwelt und Demokratie e.V. <https://www.diagnose-funk.org/publikationen/dokumente-downloads/kompetenzinitiative-broschuerenreihe>

Wirkungen von Elektromog auf Verkehrsunfälle: <https://www.hansuelistettler.ch/elektromog/elektromog-im-verkehr/studie>

[Zur Möglichkeit der Messung von Sendeleistungen 5G: https://www.gigahertz.ch/5g-alarmierende-ergebnisse-erster-testmessungen/](https://www.gigahertz.ch/5g-alarmierende-ergebnisse-erster-testmessungen/)

Zum Thema Herzrhythmus hat Prof. Magda Havas, Trent University, publiziert
<https://magdahavas.com/electromog-exposure/home-environment/new-study-radiation-from-cordless-phone-base-station-affects-the-heart/>
Zusammenfassung im emf-portal: <https://www.emf-portal.org/de/article/18905>

Hochspannungsleitungen und Magnetfelder am Boden: <http://people.ee.ethz.ch/~pascal/Hochspann/BBoden.gif>

Hansueli Stettler. Bauökologie. Funkmesstechnik. Lindenstrasse 132. 9016 St.Gallen. www.hansuelistettler.ch. info@hansuelistettler.ch