

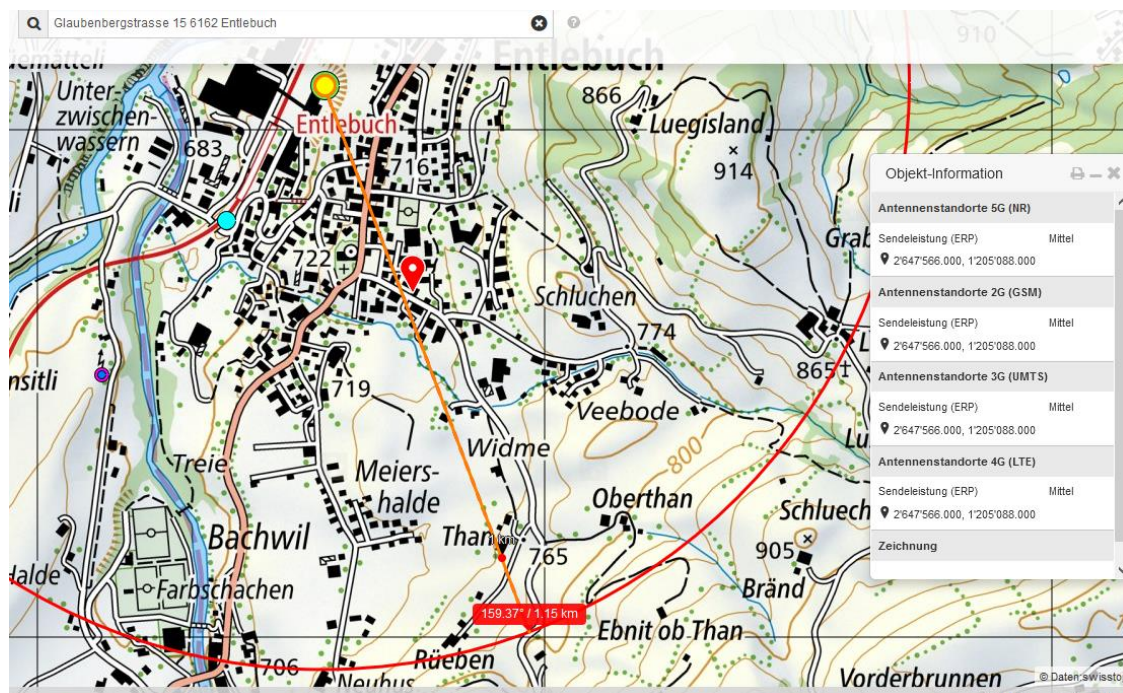
Motorradfahrer nach Kollision erheblich verletzt

Entlebuch

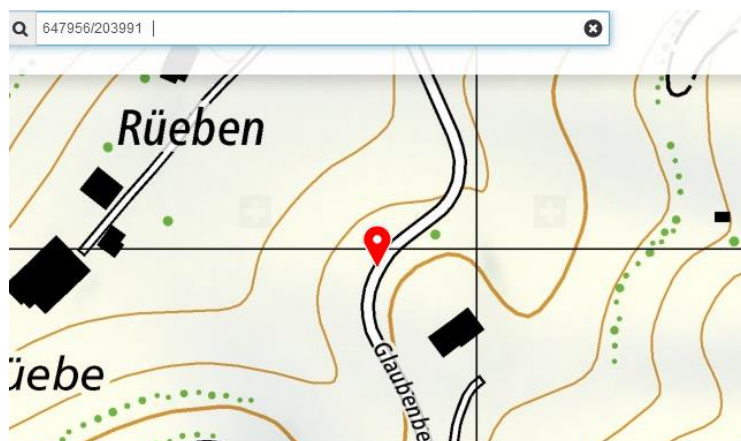
Am Freitag, 2. April 2021, 14:15 Uhr, fuhr ein Motorradfahrer von Entlebuch herkommend auf der Glaubenbergstrasse in Entlebuch in Richtung Finsterwald. Gleichzeitig war ein Autofahrer in der Gegenrichtung unterwegs. Im Gebiet Rüebli kam es aus noch ungeklärten Gründen zu einer Kollision zwischen dem Motorrad und dem Auto. Der Motorradfahrer stürzte dabei und kam im angrenzenden, abfallenden Wiesland zur Endlage. Er musste mit erheblichen Verletzungen durch einen Rettungshelikopter der Rega ins Spital geflogen werden.

Beim Unfall entstand ein Sachschaden von rund 15'000 Franken. Die Glaubenbergstrasse musste vorübergehend gesperrt werden. Für die örtliche Umleitung war die Feuerwehr Entlebuch im Einsatz.

https://newsletter.lu.ch/inxmail/html_mail.jsp?id=0&email=newsletter.lu.ch&mailref=000gon0000eq00000000000dkfpkps



Die Koordinaten sind: 647956/203991 Motorradfahrer: 51 jährig Autofahrer: 38-jährig

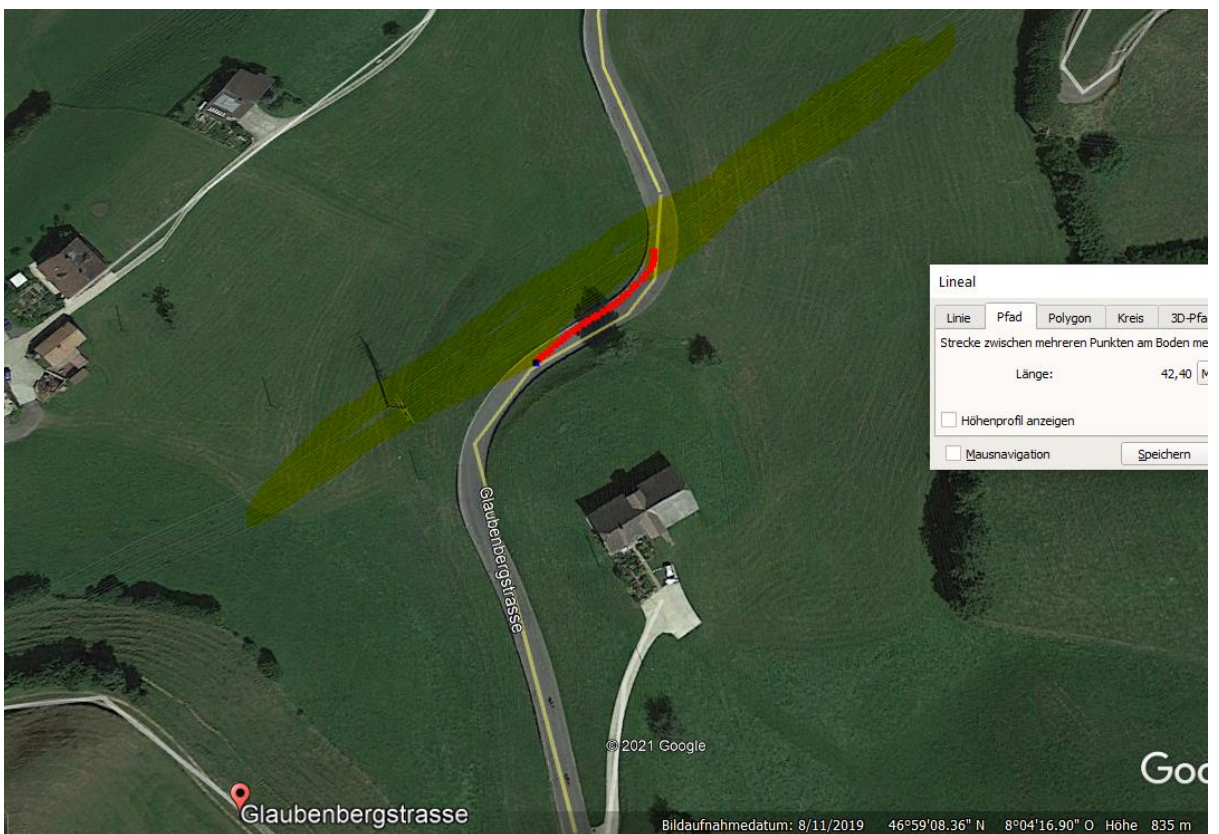


Die obige erste Darstellung stimmt.

Sender neben Station SBB im Talgrund, mit Hauptstrahlrichtung zum Pass.



Der Motorradfahrer hat die Hochspannungleitung quasi über sich, fährt seit 50 m im Magnetfeld





Sender n Station SBB, Senderichtung zum Pass



weather Entlebuch, Switzerland
Friday, April 2, 2021

Recorded weather near Entlebuch, Switzerland:

Show non-metric

time range	day of Friday, April 2, 2021
temperature	(4 to 21) °C (average: 12 °C)
conditions	overcast, cloudy, partly cloudy, few clouds
relative humidity	(33 to 100)% (average: 65%)
wind speed	(0 to 6) m/s (average: 1 m/s)

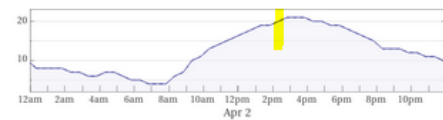
(using weather station LS28: 44 km W and 340 meters below Entlebuch, Switzerland)

Weather history:

Day

Show non-metric

Temperature



low: 4 °C Fri, Apr 2, 7:45am, ... average: 12 °C high: 21 °C Fri, Apr 2, 2:45pm, ...

Cloud cover



overcast: 14.8% (1 hour) | clear: 0% (0 minutes)

Conditions

(no precipitation or fog)

Wetter trocken, gepulste Strahlung ungedämpft

Zum Verständnis der neurologisch/medizinischen Abläufe bei solchen Unfällen:

Niels Kuster et al. **NFP 57** http://www.snf.ch/SiteCollectionDocuments/nfp/nfp57/nfp57_synthese_d.pdf
[Mobilfunk bewirkt Veränderungen der Hirnströme](#)

«Der unklare Unfall in der Verkehrsmedizin» (AGU-Seminar 2015) Dr. Ulfert Grimm Fachbereich
Verkehrsmedizin Institut für Rechtsmedizin St.Gallen <http://aqu.ch/1.0/pdf/aqu-seminar15.pdf>

«Wirkungen des Mobil- und Kommunikationsfunks» Eine Schriftenreihe der Kompetenzinitiative zum Schutz von
Mensch, Umwelt und Demokratie e.V.

<https://www.diagnose-funk.org/publikationen/dokumente-downloads/kompetenzinitiative-broschuerenreihe>

Wirkungen von Elektromog auf Verkehrsunfälle: <https://www.hansuelistettler.ch/elektrosmog/elektrosmog-im-verkehr/studie>

[Zur Möglichkeit der Messung von Sendeleistungen 5G: https://www.gigahertz.ch/5g-alarmierende-resultate-erster-testmessungen/](https://www.gigahertz.ch/5g-alarmierende-resultate-erster-testmessungen/)

Zum Thema Herzrhythmus hat Prof. Magda Havas, Trent University, publiziert
<https://magdahavas.com/electrosmog-exposure/home-environment/new-study-radiation-from-cordless-phone-base-station-affects-the-heart/>
Zusammenfassung im emf-portal: <https://www.emf-portal.org/de/article/18905>

Hochspannungsleitungen und Magnetfelder am Boden: <http://people.ee.ethz.ch/~pascal/Hochspann/BBoden.gif>

Hansueli Stettler.Bauökologie.Funkmesstechnik.Lindenstrasse 132.9016 St.Gallen.www.hansuelistettler.ch.info@hansuelistettler.ch