

Bazenheid: In fahrunfähigem Zustand Selbstunfall verursacht

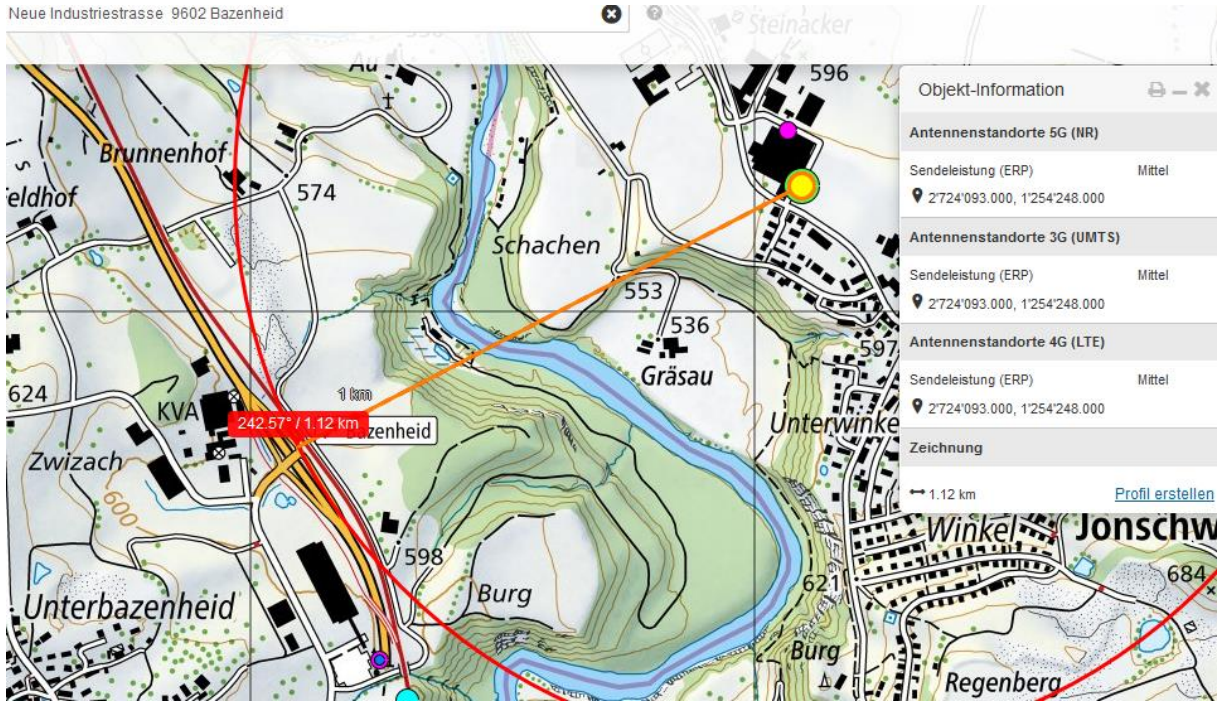


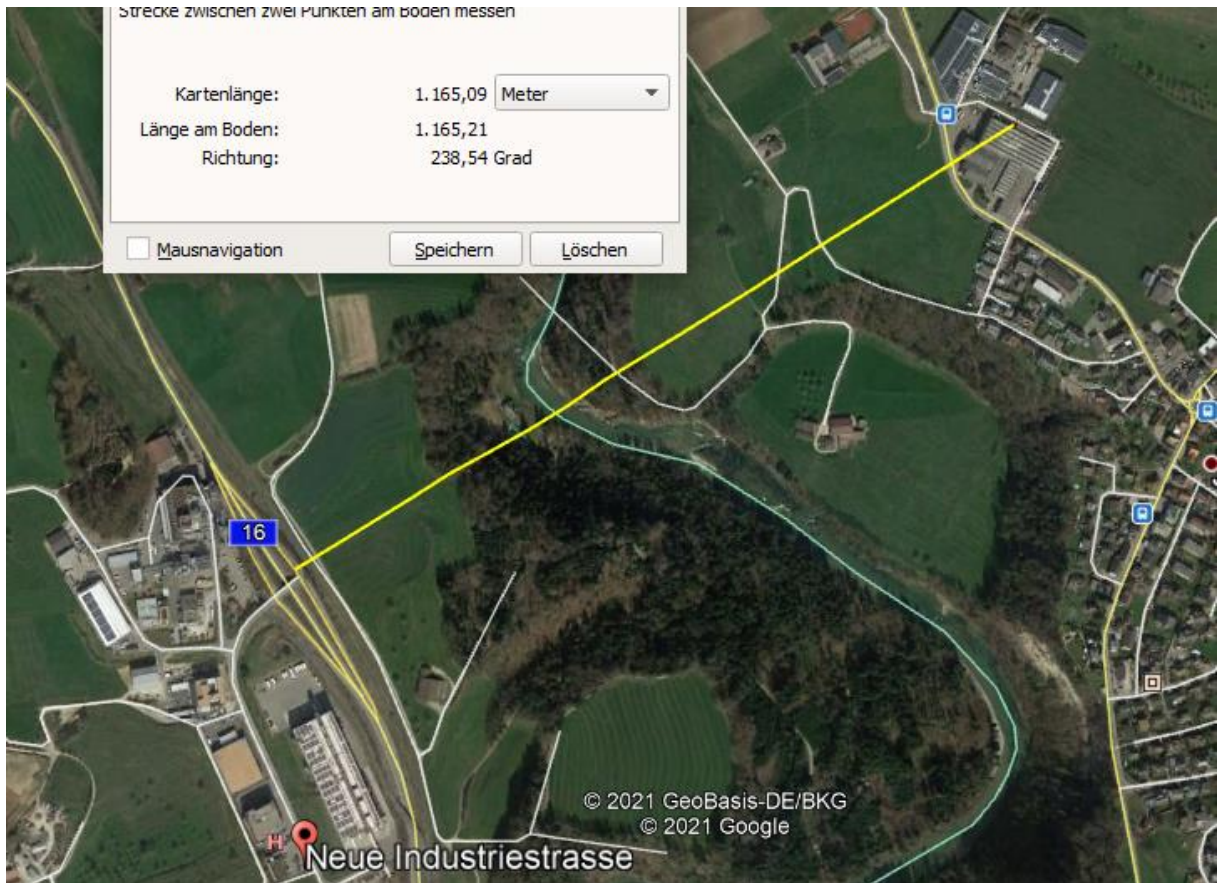
Am Mittwoch (05.05.2021), kurz vor 17:30 Uhr, hat sich in Bazenheid, Höhe Einfahrt H16, ein Selbstunfall ereignet. Die 44-jährige Autofahrerin ist als fahrunfähig eingestuft worden. Sie wurde bei dem Unfall verletzt und durch den Rettungsdienst zur Kontrolle ins Spital gebracht.

Eine 44-jährige Autofahrerin fuhr auf der Neuen Industriestrasse in Richtung Wil. Beim Linksabbiegen in die Einfahrt der Autostrasse H16 prallte ihr Auto frontal gegen die rechtsseitige Leitplanke. Durch die Wucht des Aufpralls wurde das Auto von der Leitplanke abgewiesen und zurück über den Einfahrtsstreifen geschleudert. Dort prallte es gegen die linke Leitplanke und kam zum Stillstand. Die Autofahrerin wurde dabei verletzt und vom Rettungsdienst zur Kontrolle ins Spital überführt. Sie wurde als fahrunfähig eingestuft. Durch die Staatsanwaltschaft des Kantons St. Gallen wurde eine Blut- und Urinprobe verfügt. Der Führerausweis wurde der Autofahrerin auf der Stelle abgenommen. An ihrem Auto entstand Sachschaden von mehr als 10'000 Franken.

https://www.sg.ch/news/sgch_kantonspolizei/2021/05/bazenheid--in-fahrunfaehigem-zustand-selbstunfall-verursacht.html

Neue Industriestrasse 9602 Bazenhaid





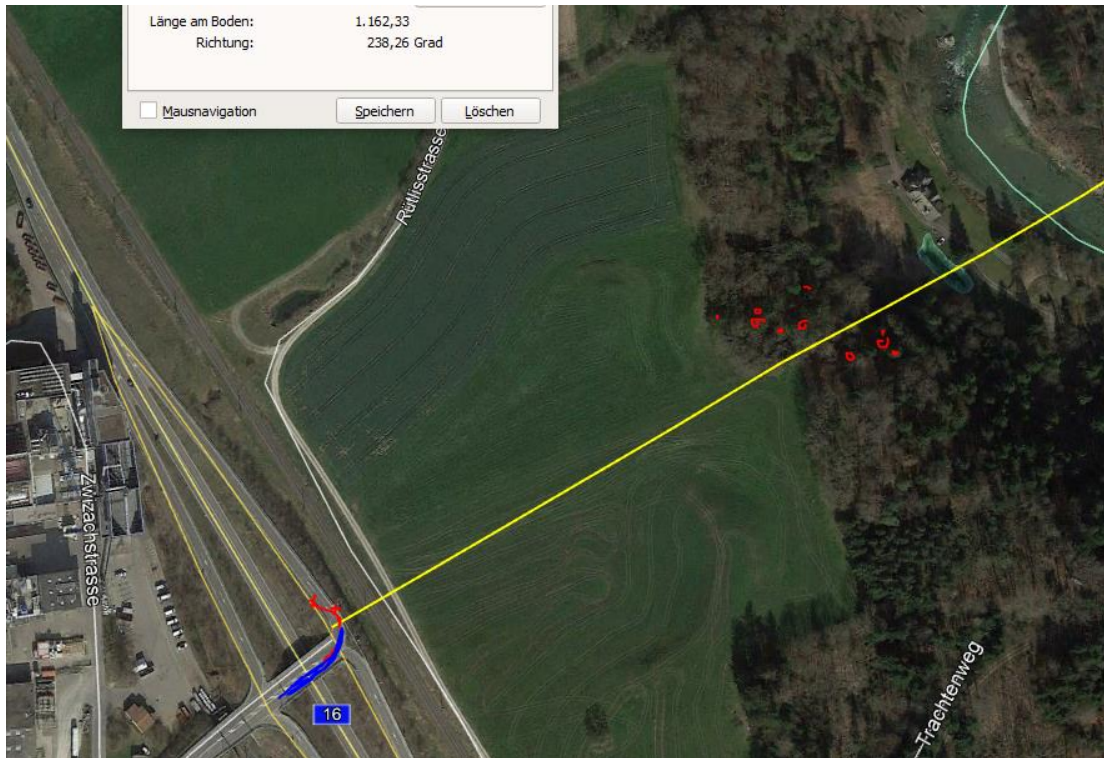
hier strahlt der Sender durch die Baumwipfel ein. Wie dicht sie stehen, kann aufgrund der alten Bilder nicht gesagt werden, es scheint hier aber historische eine Lücke zu sein:



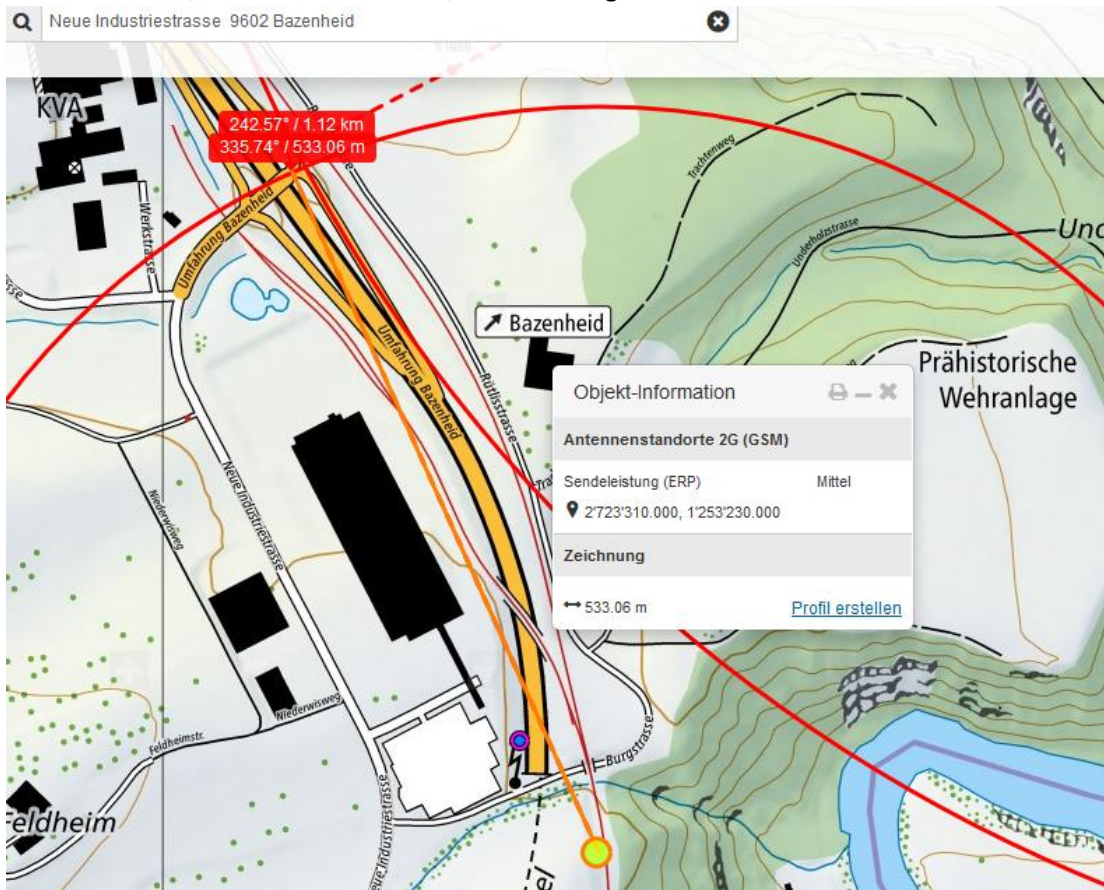
Beachtenswert ist in diesem Fall, dass die Fahrerin die bisherige Strecke in ihrem als „nicht-fahrfähig“ beurteilten Zustand problemlos bewältigte und sich auch nicht beeinträchtigt fühlte beim Antritt der

Fahrt. Diese Einstufung dient der Umschreibung verschiedener polizeilicher Vermutungen, ohne dass sich die Berichterstattung festlegen muss.

Es ist bislang noch kein Gerichtsurteil zu dieser Einstufung bekannt geworden.



Wetter trocken, Baumbestand locker, trockene Vegetation.



Fenster rechts offen, freie Transmission, auch für den SBB-gsm-Sender von rechts – wie bei den Zweiradfahrer-Unfällen:



Vermutlich Raucherin, da Temperaturen nicht sehr hoch:



Zum Verständnis der Abläufe bei solchen Unfällen:

Niels Kuster et al. **NFP 57** http://www.snf.ch/SiteCollectionDocuments/nfp/nfp57/nfp57_synthese_d.pdf
[Mobilfunk bewirkt Veränderungen der Hirnströme](#)

M._Mevissen, D. Schürmann: Manmade Oxidative Stress. 2021. <https://www.mdpi.com/1422-0067/22/7/3772>

«Der unklare Unfall in der Verkehrsmedizin» (AGU-Seminar 2015) Dr. Ulfert Grimm Fachbereich Verkehrsmedizin Institut für Rechtsmedizin St.Gallen <http://agu.ch/1.0/pdf/agu-seminar15.pdf>

«Wirkungen des Mobil- und Kommunikationsfunks» Eine Schriftenreihe der Kompetenzinitiative zum Schutz von Mensch, Umwelt und Demokratie e.V.

<https://www.diagnose-funk.org/publikationen/dokumente-downloads/kompetenzinitiative-broschuerenreihe>

Wirkungen von Elektromog auf Verkehrsunfälle: <https://www.hansuelistettler.ch/elektrosmog/elektrosmog-im-verkehr/studie>

[Zur Möglichkeit der Messung von Sendeleistungen 5G: https://www.gigahertz.ch/5g-alarmierende-resultate-erster-testmessungen/](https://www.gigahertz.ch/5g-alarmierende-resultate-erster-testmessungen/)

Zum Thema Herzrhythmus hat Prof. Magda Havas, Trent University, publiziert

<https://magdahavas.com/electrosmog-exposure/home-environment/new-study-radiation-from-cordless-phone-base-station-affects-the-heart/> Zusammenfassung im emf-portal: <https://www.emf-portal.org/de/article/18905>

Hochspannungsleitungen und Magnetfelder am Boden: <http://people.ee.ethz.ch/~pascal/Hochspann/BBoden.gif>

Hansueli Stettler.Bauökologie.Funkmesstechnik.Lindenstrasse 132.9016 St.Gallen.www.hansuelistettler.ch.info@hansuelistettler.ch