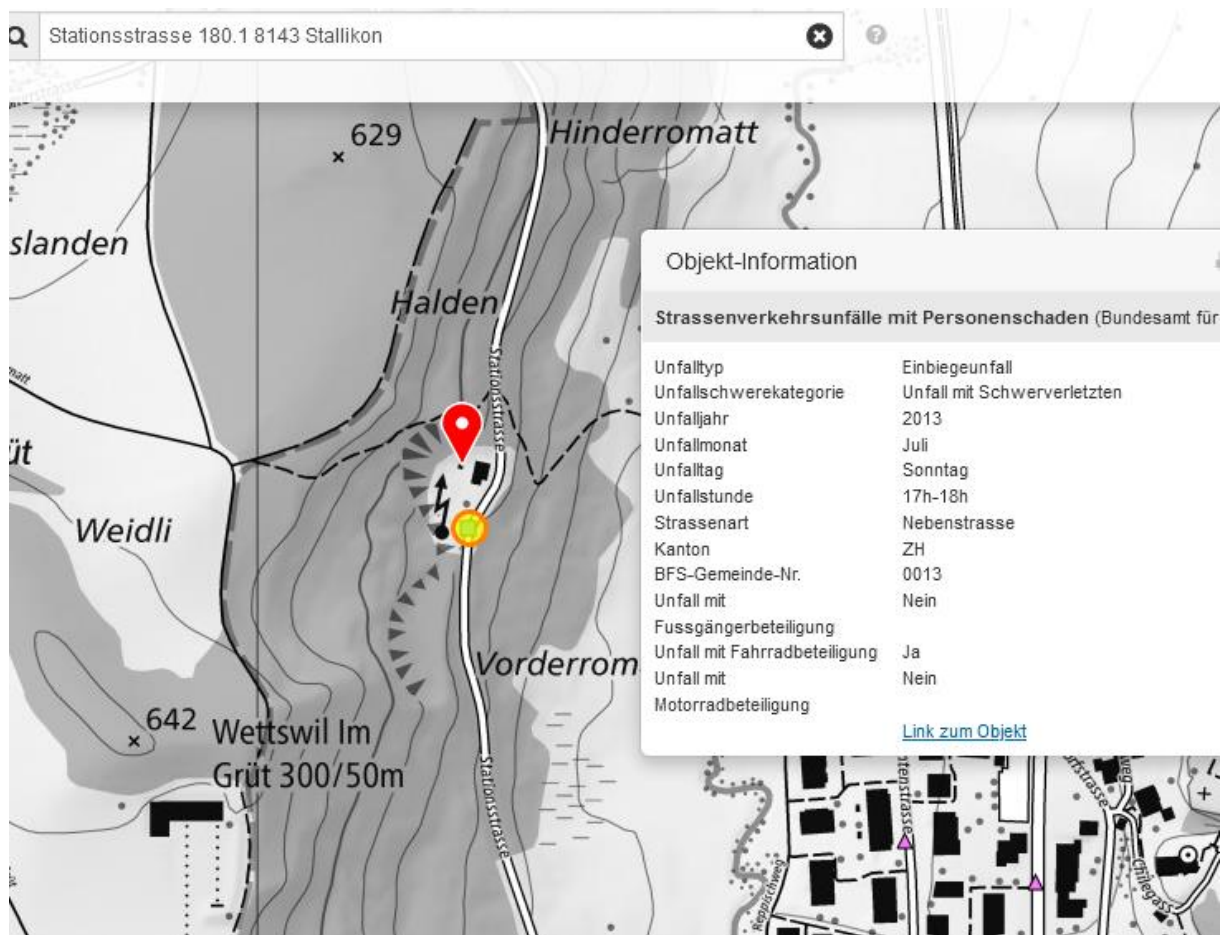


# Stallikon: Ein Schwerverletzter bei Verkehrsunfall

Bei einem Verkehrsunfall zwischen einem Auto und einem Velo ist am Sonntagnachmittag (7.6.2013) in Stallikon der Zweiradfahrer schwer verletzt worden.

Um 17 Uhr fuhr ein 32-jähriger Mann mit seinem Rennrad auf der abfallenden Stationsstrasse Richtung Stallikon. Nach einer Rechtskurve, beim Jugendhaus, bog eine 43-jährige Autofahrerin mit ihrem Wagen auf Strasse ein. Dabei kam es zu einer Kollision zwischen den beiden Fahrzeugen und der Fahrradlenker kam zu Fall. Obwohl er einen Helm trug erlitt er schwere Kopfverletzungen. Der Verunfallte wurde mit einem Rettungshelikopter der REGA ins Spital geflogen.



Stationsstrasse 180.1 8143 Stallikon

Objekt-Information

Strassenverkehrsunfälle mit Personenschaden (Bundesamt für

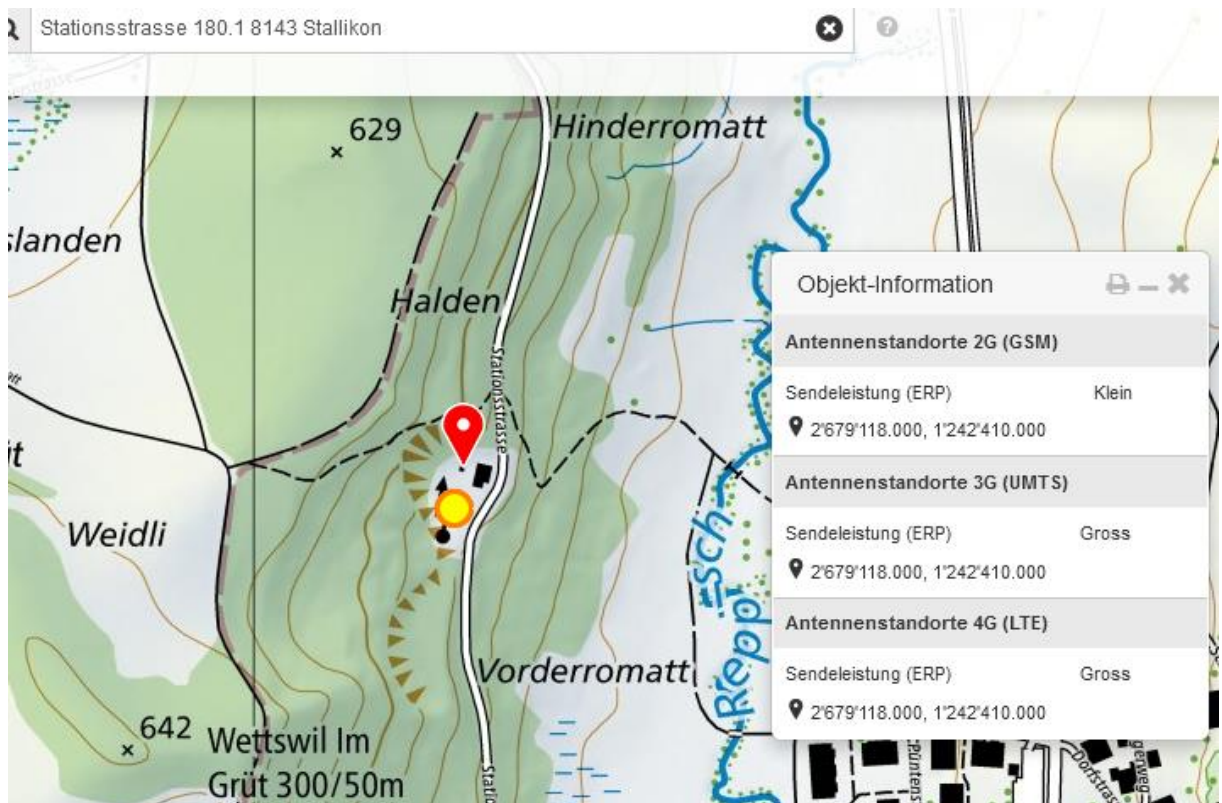
Unfalltyp	Einbiegeunfall
Unfallschwerekategorie	Unfall mit Schwerverletzten
Unfalljahr	2013
Unfallmonat	Juli
Unfalltag	Sonntag
Unfallstunde	17h-18h
Strassenart	Nebenstrasse
Kanton	ZH
BFS-Gemeinde-Nr.	0013
Unfall mit	Nein
Fussgängerbeteiligung	
Unfall mit Fahrradbeteiligung	Ja
Unfall mit	Nein
Motorradbeteiligung	

[Link zum Objekt](#)

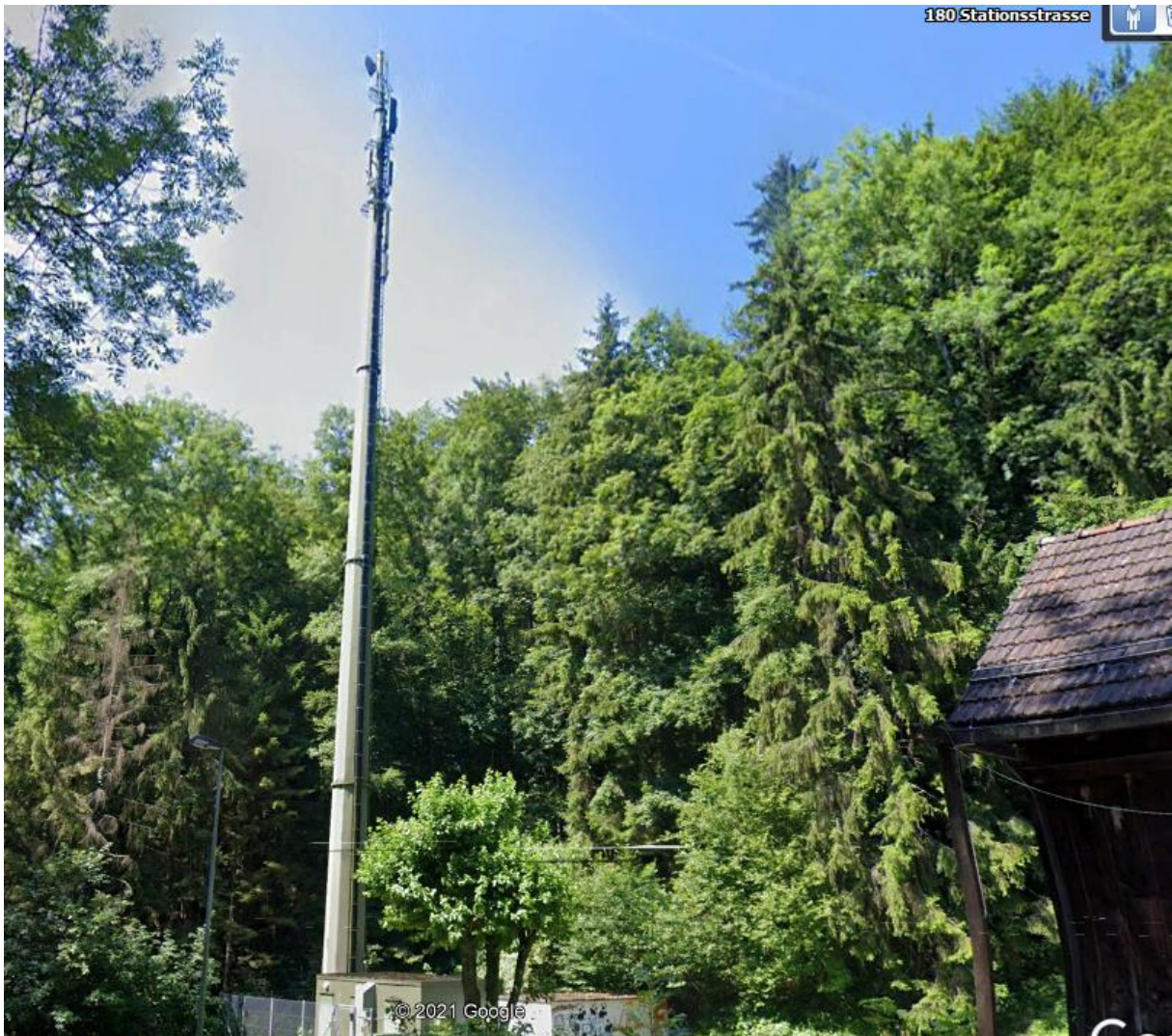
Der Sender am Standort ist doppelt genutzt.



Hier wäre eine Messung mit einem ähnlichen Fahrzeug wichtig, um die allfälligen Reflexionsbedingungen nachzuvollziehen. Ebenso wäre der Grund des Aufenthalts auf dem Parkplatz wesentlich, es könnte sich um eine Hunde-Ausflug oder eine Tätigkeit im Zusammenhang mit dem Pfadihaus handeln, die Frau wäre dann eventuell länger im hoch exponierten Freiraum ums Auto zugange gewesen. **Eine lokale Messung kann dies auch nachträglich noch aufzeigen.**







Guten Tag Herr Eichholzer

Ich möchte noch einige historische Fälle klären, so den Fall von Stallikon

<https://www.zh.ch/de/news-uebersicht/medienmitteilungen/2013/07/1307081o.html>

Falls Sie hier noch Bilder zur Verfügung haben, wäre ich froh um

- eine Aussage zum FahrerInnen-Fenster: offen oder geschlossen.

- und das Fahrzeugmodell.

- ob die Frau in der Umgebung, (beispielsweise mit Hund...)spazieren gegangen war oder aus dem Jugendhaus kam?

*Der Sachbearbeiter hat keine Unterlagen mehr zu diesem Fall.*



## Wetter trocken

### Zum Verständnis der Abläufe bei solchen Unfällen:

Niels Kuster et al. **NFP 57** [http://www.snf.ch/SiteCollectionDocuments/nfp/nfp57/nfp57\\_synthese\\_d.pdf](http://www.snf.ch/SiteCollectionDocuments/nfp/nfp57/nfp57_synthese_d.pdf)  
[Mobilfunk bewirkt Veränderungen der Hirnströme](#)

M. Mevissen / D. Schürmann: Manmade Electromagnetic Fields and Oxidative Stress—Biological Effects and Consequences for Health. <https://www.mdpi.com/1422-0067/22/7/3772>

«Der unklare Unfall in der Verkehrsmedizin» (AGU-Seminar 2015) Dr. Ulfert Grimm Fachbereich Verkehrsmedizin Institut für Rechtsmedizin St.Gallen <http://aqu.ch/1.0/pdf/aqu-seminar15.pdf>

«Wirkungen des Mobil- und Kommunikationsfunks» Eine Schriftenreihe der Kompetenzinitiative zum Schutz von Mensch, Umwelt und Demokratie e.V.

<https://www.diagnose-funk.org/publikationen/dokumente-downloads/kompetenzinitiative-broschuerenreihe>

Wirkungen von Elektromog auf Verkehrsunfälle: <https://www.hansuelistettler.ch/elektrosmog/elektrosmog-im-verkehr/studie>

Zur Möglichkeit der Messung von Sendeleistungen 5G: <https://www.gigahertz.ch/5g-alarmierende-resultate-erster-testmessungen/>

Zum Thema Herzrhythmus hat Prof. Magda Havas, Trent University, publiziert <https://magdahavas.com/electrosmog-exposure/home-environment/new-study-radiation-from-cordless-phone-base-station-affects-the-heart/>  
 Zusammenfassung im emf-portal: <https://www.emf-portal.org/de/article/18905>

Hochspannungsleitungen und Magnetfelder am Boden: <http://people.ee.ethz.ch/~pascal/Hochspann/BBoden.gif>

Hansueli Stettler. Bauökologie. Funkmesstechnik. Lindenstrasse 132. 9016 St. Gallen. [www.hansuelistettler.ch](http://www.hansuelistettler.ch). [info@hansuelistettler.ch](mailto:info@hansuelistettler.ch)