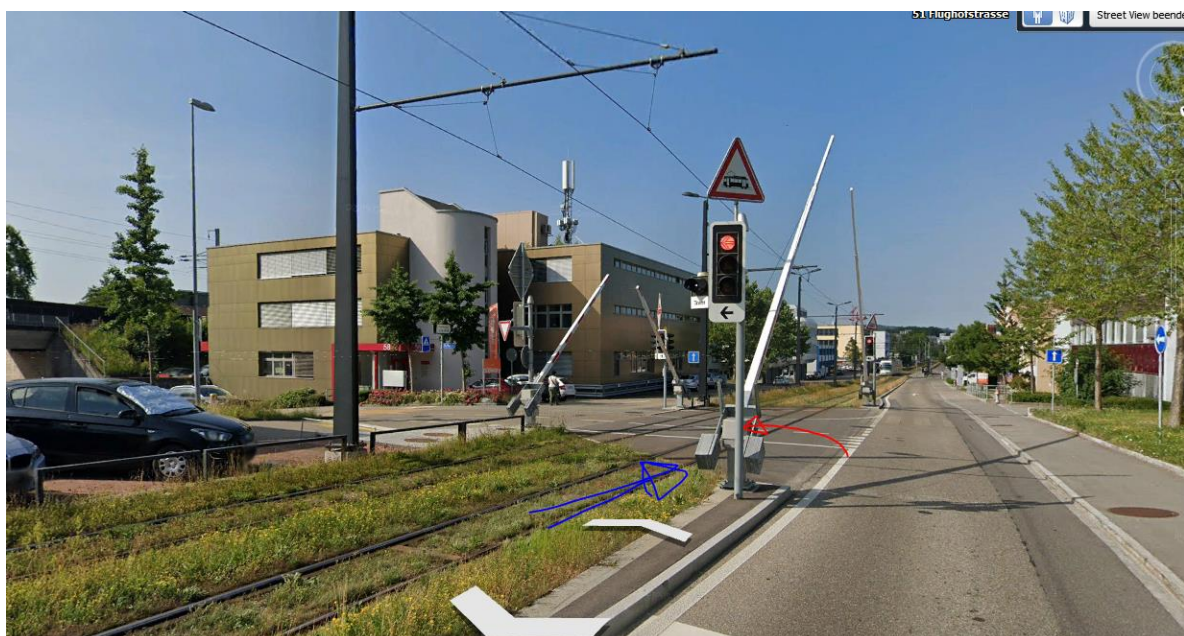
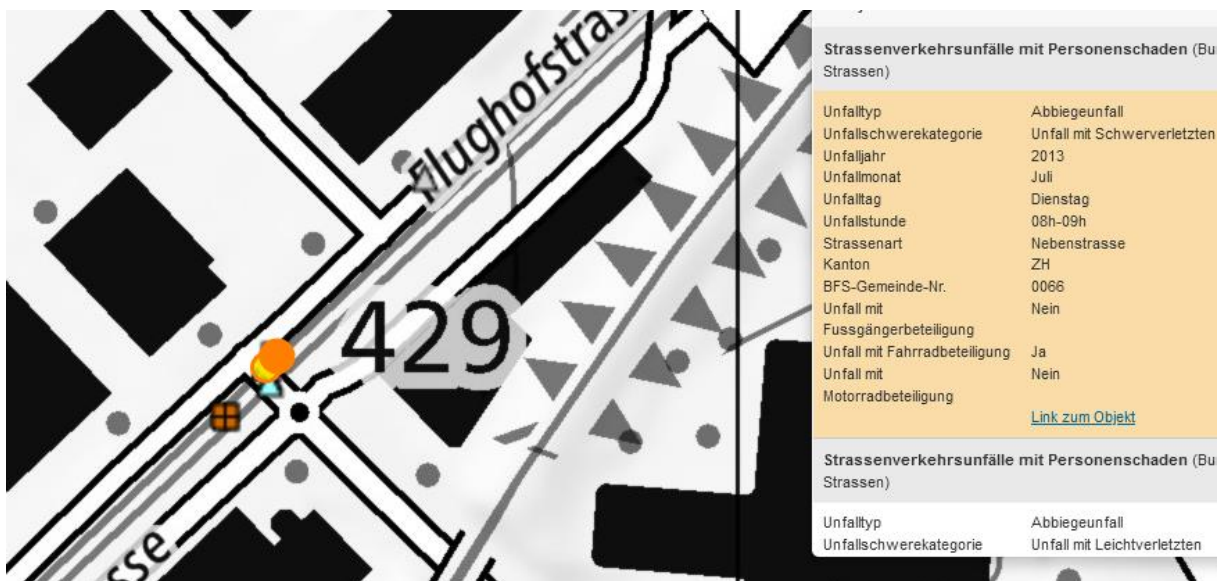


Bei einer Kollision mit der Glattalbahnen hat sich am **Dienstagmorgen (23.7.2013)** in **Opfikon-Glattbrugg** ein Velofahrer mittelschwer bis schwer verletzt.

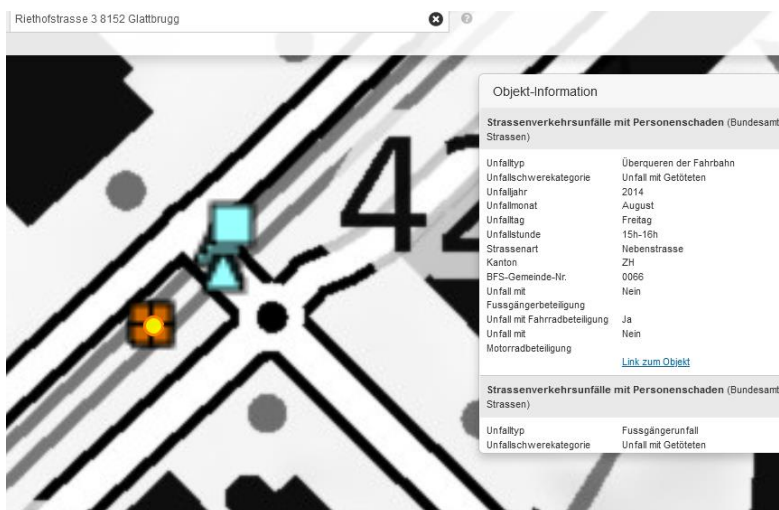
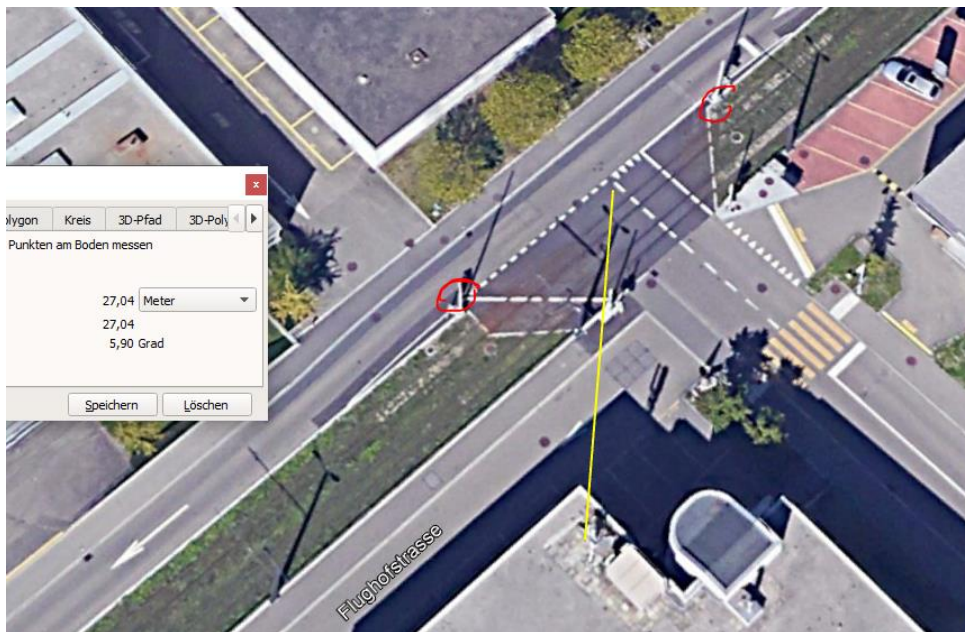
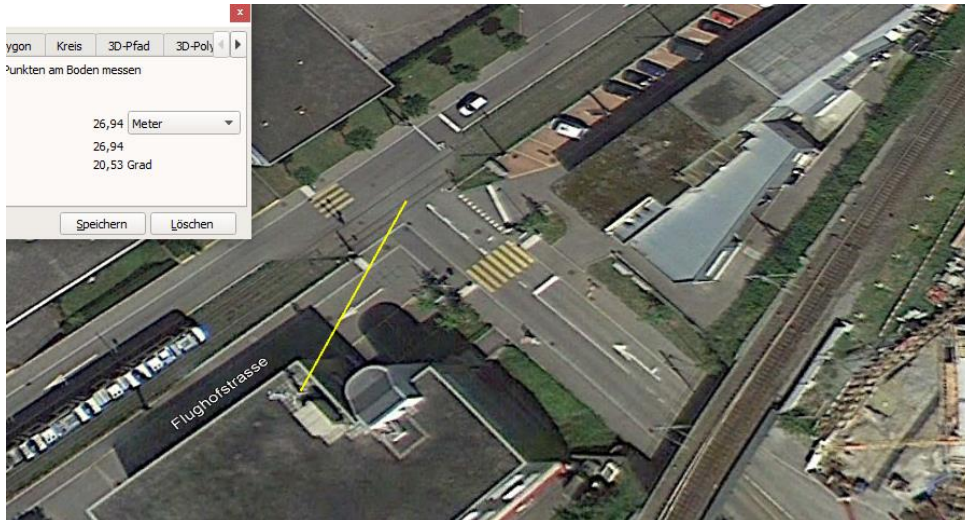
Um 08.45 Uhr fuhr die Glattalbahnen der Linie 10 vom Flughafen Richtung Zürich. Parallel dazu war rechts auf der Flughafenstrasse ein Velofahrer in die gleiche Richtung unterwegs. Der Zweiradlenker bog in der Folge nach links in die Riethofstrasse ab. Dabei wurde der 50-jährige Mann von der Front des Trams erfasst und weggeschleudert. Er blieb mit mittelschweren bis schweren Verletzungen liegen, wurde durch eine Ambulanz betreut und anschliessend ins Spital gefahren.

Der Trambetrieb der Linien 10 und 12 war auf der Strecke Flughafen – Glattpark wegen des Unfalles für mehrere Stunden unterbrochen. Es standen Ersatzbusse im Einsatz.

Zeugenaufwurf: Personen, die Angaben zum Unfall machen können – insbesondere Passagiere, die in der Glattalbahnen der Linie 10 unterwegs waren – werden gebeten, sich mit der Kantonspolizei Zürich, Verkehrszug Bülach, Tel. 044 863 41 00, in Verbindung zu setzen.



Die Schranken wurden erst **ca. 2017** errichtet – seither keine Unfälle mehr



Die drei blauen Marken bezeichnen alles Auto-Unfälle, d.h die Fahrzeuge der Fälle östlich standen auf den Schienen und warteten Lücken im Verkehr ab. Die Fahrer waren links-exponiert

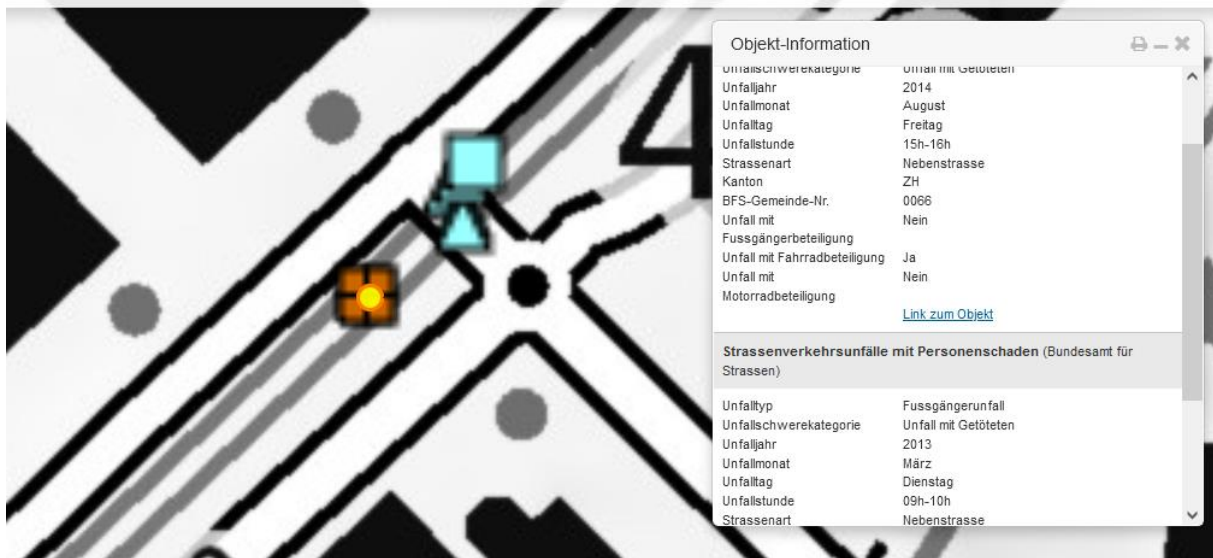
Der Auto-Unfall westlich ist in Bezug auf die Exposition vergleichbar mit denen der Fussgänger/Radfahrer.

In dieser Untersuchung ist er unter der Nummer:

6356_Glattbrugg_12.03.2013 aufgeführt.

<https://www.zh.ch/de/news-uebersicht/medienmitteilungen/2013/07/1307231c.html>

Riethofstrasse 40 8152 Glattbrugg



In dieser Untersuchung sind diese drei Unfälle als Kontrollgruppe gelistet, die tödliche Unfälle vor der Intensiv-Periode 2019, 20, 21 erfasst:

23. 07.2013 (6351) - dieser Fall

12.03.2013 (6356)

05.08.2014 (6362)



Wetter trocken

Zum Verständnis der Abläufe bei solchen Unfällen:

Niels Kuster et al. **NFP 57** http://www.snf.ch/SiteCollectionDocuments/nfp/nfp57/nfp57_synthese_d.pdf
[Mobilfunk bewirkt Veränderungen der Hirnströme](#)

M. Mevisssen / D. Schürmann: Manmade Electromagnetic Fields and Oxidative Stress—Biological Effects and Consequences for Health. <https://www.mdpi.com/1422-0067/22/7/3772>

«Der unklare Unfall in der Verkehrsmedizin» (AGU-Seminar 2015) Dr. Ulfert Grimm Fachbereich Verkehrsmedizin Institut für Rechtsmedizin St.Gallen <http://aqu.ch/1.0/pdf/aqu-seminar15.pdf>

«Wirkungen des Mobil- und Kommunikationsfunks» Eine Schriftenreihe der Kompetenzinitiative zum Schutz von Mensch, Umwelt und Demokratie e.V.

<https://www.diagnose-funk.org/publikationen/dokumente-downloads/kompetenzinitiative-broschuerenreihe>

Wirkungen von Elektromog auf Verkehrsunfälle: <https://www.hansuelistettler.ch/elektrosmog/elektrosmog-im-verkehr/studie>

[Zur Möglichkeit der Messung von Sendeleistungen 5G: https://www.gigahertz.ch/5g-alarmierende-resultate-erster-testmessungen/](#)

Zum Thema Herzrhythmus hat Prof. Magda Havas, Trent University, publiziert <https://magdahavas.com/electrosmog-exposure/home-environment/new-study-radiation-from-cordless-phone-base-station-affects-the-heart/> Zusammenfassung im emf-portal: <https://www.emf-portal.org/de/article/18905>

Hochspannungsleitungen und Magnetfelder am Boden: <http://people.ee.ethz.ch/~pascal/Hochspann/BBoden.gif>

Hansueli Stettler.Bauökologie.Funkmesstechnik.Lindenstrasse 132.9016 St.Gallen.www.hansuelistettler.ch.info@hansuelistettler.ch