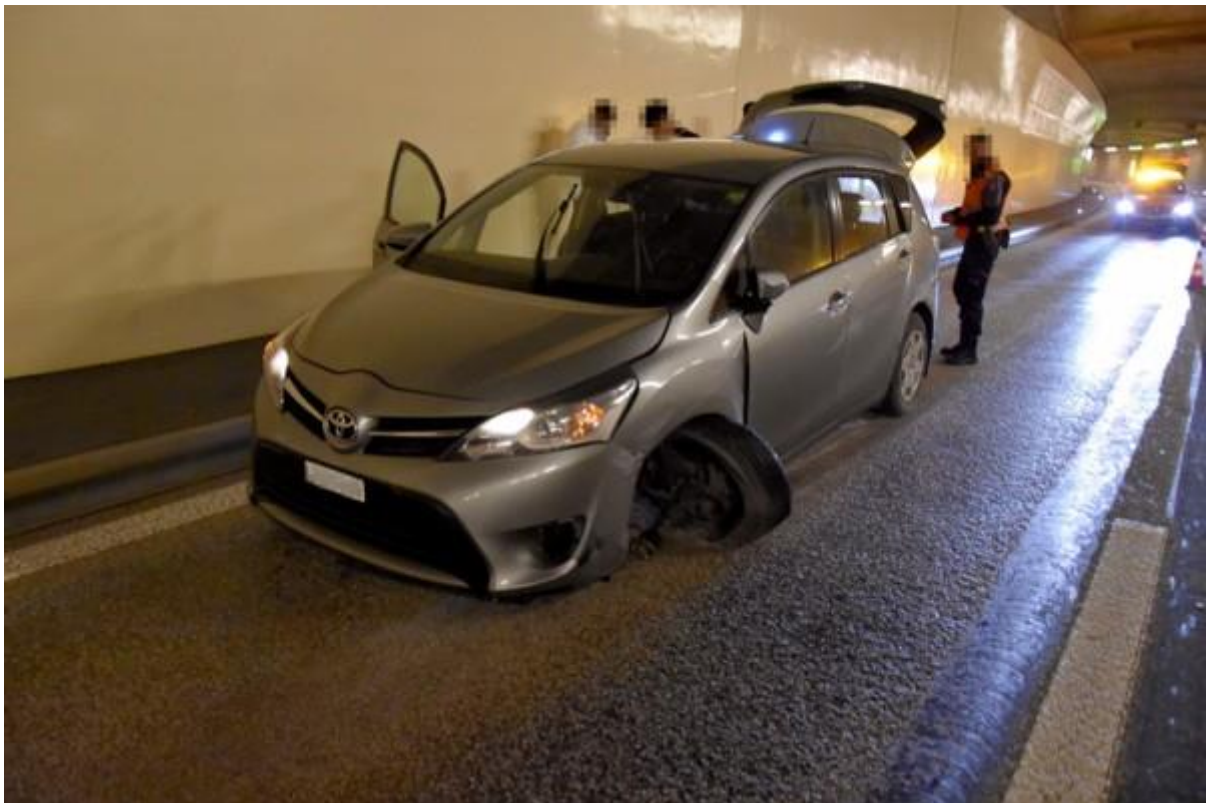


# Hergiswil NW: Personenwagen kollidiert bei Selbstunfall mit Tunnelwand

*Am Donnerstag, 04.11.2021, zirka 01:40 Uhr, hat sich auf der Autobahn A2 ein Selbstunfall ereignet. Verletzt wurde niemand. Der Sachschaden ist gross.*

Der 56-jährige Fahrzeuglenker fuhr mit seinem Fahrzeug auf der Autobahn A2 in Richtung Luzern. Kurz nach Beginn des Kirchenwaldtunnels kollidierte er aus noch unbekanntem Grund mit der linken Tunnelwand und kam anschliessend auf dem Normalstreifen zum Stillstand. Das Fahrzeug erlitt einen Totalschaden. Für den Abtransport des Unfallfahrzeugs wurde ein privates Abschleppunternehmen beigezogen. Dem Lenker wurde der Führerschein zuhause der Administrativbehörde polizeilich abgenommen.

Der genaue Unfallhergang wird nun durch die Kantonspolizei Nidwalden abgeklärt.



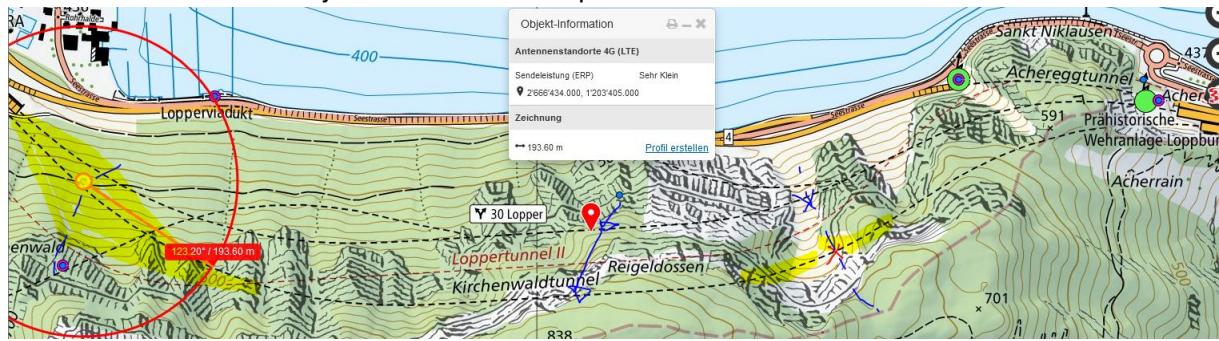
<https://www.nw.ch/aktuellesinformationen/84425>

## **Einfluss von Elektrosmog in Unfallablauf:**

Der Tunnel macht eine Biegung nach rechts in Fahrrichtung. Da er zweispurig ist, die Gummispur linear, ist er offensichtlich noch deutlich hinter (20 ... 50m) dem erkennbaren Polizeifahrzeug mit der linken Wand kollidiert.

Die Endlage ist bei der im Folgenden erkennbaren Gesamtabwicklung etwa zu Beginn der nächsten Geraden.

Die Senderlagen sind nur ungefähr eingetragen. Im Bereich der gelben Flächen müsste aus funktechnischen Gründen jedenfalls ein Sender platziert sein.



Unfall wäre dann beim Übergang der kurzen Gerade zur Rechtskurve (oben) oder in der Kurvenmitte passiert.

Hier sind erfahrungsgemäss Funksender platziert, die die beiden Sektoren bestrahlen, andernfalls der Empfang / die Signalstärke nach der ersten Kurve deutlich abfallen würde.

Tunnel ist frisch hydrophobiert, hoch reflexive Oberflächen.

### **Zum Verständnis der Abläufe bei solchen Unfällen:**

Niels Kuster et al. **NFP 57**: [http://www.snf.ch/SiteCollectionDocuments/nfp/nfp57/nfp57\\_synthese\\_d.pdf](http://www.snf.ch/SiteCollectionDocuments/nfp/nfp57/nfp57_synthese_d.pdf)  
Mobilfunk bewirkt Veränderungen der Hirnströme

M. Mevissen / D. Schürmann: Manmade Electromagnetic Fields and Oxidative Stress—Biological Effects and Consequences for Health. <https://www.mdpi.com/1422-0067/22/7/3772>

«Der unklare Unfall in der Verkehrsmedizin» (AGU-Seminar 2015) Dr. Ulfert Grimm Fachbereich Verkehrsmedizin Institut für Rechtsmedizin St.Gallen <http://aqu.ch/1.0/pdf/aqu-seminar15.pdf>

«Wirkungen des Mobil- und Kommunikationsfunks» Eine Schriftenreihe der Kompetenzinitiative zum Schutz von Mensch, Umwelt und Demokratie e.V.

<https://www.diagnose-funk.org/publikationen/dokumente-downloads/kompetenzinitiative-broschuerenreihe>

Wirkungen von Elektromog auf Verkehrsunfälle: <https://www.hansuelistettler.ch/elektromog/elektromog-im-verkehr/studie>

Zur Möglichkeit der Messung von Sendeleistungen 5G: <https://www.gigahertz.ch/5g-alarmierende-resultate-erster-testmessungen/>

Zur Funktionsweise von 5G-Antennen: "Understanding Massive MIMO in roughly 2 minutes": <https://www.youtube.com/watch?v=XBb481RNqGw>

Zum Thema Herzrhythmus hat Prof. Magda Havas, Trent University, publiziert: <https://magdahavas.com/electrosmog-exposure/home-environment/new-study-radiation-from-cordless-phone-base-station-affects-the-heart/> Zusammenfassung im emf-portal: <https://www.emf-portal.org/de/article/18905>

Hochspannungsleitungen und Magnetfelder am Boden: <http://people.ee.ethz.ch/~pascal/Hochspann/BBoden.gif>

Hansueli Stettler. Bauökologie. Funkmesstechnik. Lindenstrasse 132. 9016 St. Gallen. [www.hansuelistettler.ch](http://www.hansuelistettler.ch) [info@hansuelistettler.ch](mailto:info@hansuelistettler.ch)