

Verkehrsunfälle über das Wochenende im Kanton Luzern

Am Samstagnachmittag (29. Januar 2022, kurz nach 14.00 Uhr) ereignete sich in Knutwil ein Verkehrsunfall. Auf der Strecke zwischen Geuensee und St. Erhard kam es im Gebiet Schaudern zu einer Kollision zwischen einem Velofahrer und einem Auto. Der 63-jährige Velofahrer stürzte und verletzte sich erheblich. Er wurde vom Rettungsdienst 144 in das Spital gebracht. Der Sachschaden an den beiden Fahrzeugen liegt bei 10'000 Franken.

https://news.lu.ch/html_mail.jsp?id=0&email=news.lu.ch&mailref=000hevg000fru000000000000bitgivh

Anfrage an Kapo LU:

Ich bitte um die genaue Ortsangabe des Fahrradfahrers im Weiler Schaudern, Knutwil

Und die Fahrrichtungen der Beteiligten.

Der Vollständigkeit halber gerne auch das Alter des mitbeteiligten Automobilisten.

Besten Dank für Ihre Anfrage.

Der Unfall ereignete sich bei der Liegenschaft Schaubern, Gemeinde Knutwil, im Bereich der S-Kurve auf der kleinen, schmalen Brücke.

Das Auto fuhr von Geuensee nach Knutwil, das Velo in die umgekehrte Richtung.

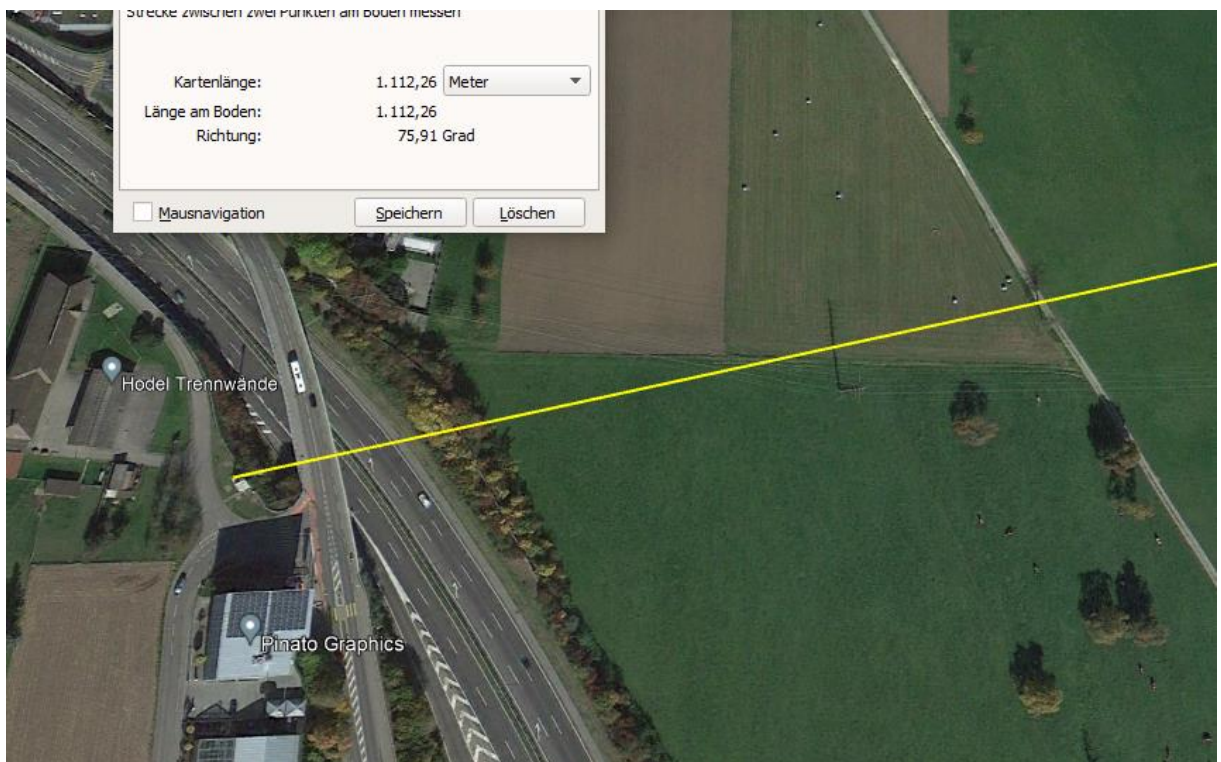


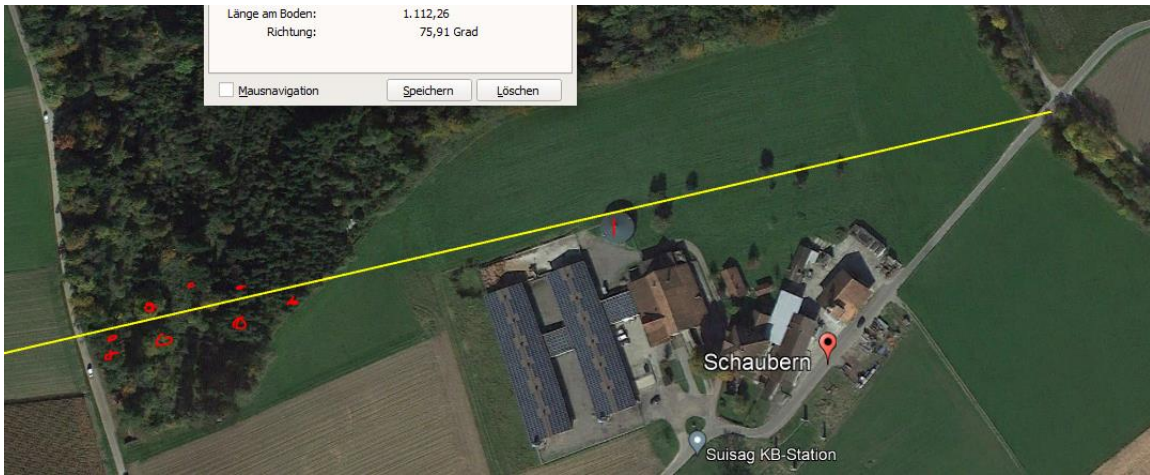
Eigentlich wäre genug Platz für ein sicheres Kreuzen von Auto und Velo.

Der Radfahrer erfährt hier bei diesem Anfahrwinkel auf den Sender dahinter eine seitliche Reflexion am entgegenkommenden Fahrzeug, in der Karte gelb angelegt. Freie Einstrahlung.



Der Sender von Westen strahlt ebenso ein





Das kleine Wäldchen wird überstrahlt



Sender westlich an der Autobahn



Der Sender östlich ist nach 2017 erstellt worden



Auf der Kreuzung bei der Brücke sind insgesamt 2 Sender wirksam, der Sender östlich sicher reflektierend.

Je nach Dynamik kann zusätzlich auch der östliche Sender reflektieren, beispielsweise durch die Frontscheibe und an der Motorhaube, gemäss diesem Beispiel:

<https://www.youtube.com/watch?v=eyrn3fPcVgM&list=UU86uloS8loowSGOGfpMyrsg>

Es kann bei der Unfallentstehung ursächlich eine Gleichgewichtsstörung vorliegen

Zum Verständnis der Abläufe bei solchen Unfällen:

Niels Kuster et al. **NFP 57**: http://www.snf.ch/SiteCollectionDocuments/nfp/nfp57/nfp57_synthese_d.pdf
[Mobilfunk bewirkt Veränderungen der Hirnströme](#)

M. Mevissen / D. Schürmann: Manmade Electromagnetic Fields and Oxidative Stress—Biological Effects and Consequences for Health. <https://www.mdpi.com/1422-0067/22/7/3772>

«Der unklare Unfall in der Verkehrsmedizin» (AGU-Seminar 2015) Dr. Ulfert Grimm Fachbereich Verkehrsmedizin Institut für Rechtsmedizin St.Gallen <http://agu.ch/1.0/pdf/agu-seminar15.pdf>

«Wirkungen des Mobil- und Kommunikationsfunks» Eine Schriftenreihe der Kompetenzinitiative zum Schutz von Mensch, Umwelt und Demokratie e.V.

<https://www.diagnose-funk.org/publikationen/dokumente-downloads/kompetenzinitiative-broschuerenreihe>

Wirkungen von Elektromog auf Verkehrsunfälle: <https://www.hansuelistettler.ch/elektromog/elektromog-im-verkehr/studie>

Zur Möglichkeit der Messung von Sendeleistungen 5G: <https://www.qiqaherz.ch/5g-alarmierende-resultate-erster-testmessungen/>

Zur Funktionsweise von 5G-Antennen: "Understanding Massive MIMO in roughly 2 minutes":
<https://www.youtube.com/watch?v=XBb481RNqGw>

Zum Thema Herzrhythmus hat Prof. Magda Havas, Trent University, publiziert:
<https://magdahavas.com/electromog-exposure/home-environment/new-study-radiation-from-cordless-phone-base-station-affects-the-heart/> Zusammenfassung im emf-portal: <https://www.emf-portal.org/de/article/18905>

Magnetfelder unter Hochspannungsleitungen: <https://www.bfs.de/SharedDocs/Videos/BfS/DE/emf-stromleitung.html>

Hansueli Stettler. Bauökologie. Funkmesstechnik. Lindenstrasse 132. 9016 St. Gallen. www.hansuelistettler.ch. info@hansuelistettler.ch