

# Selbstunfall mit hohem Sachschaden

Am Freitag (01.04.2022) kam es auf der Verzweigung Lindenstrasse-Steinachstrasse zu einem Selbstunfall. Verletzt wurde niemand, es entstand jedoch grosser Sachschaden.

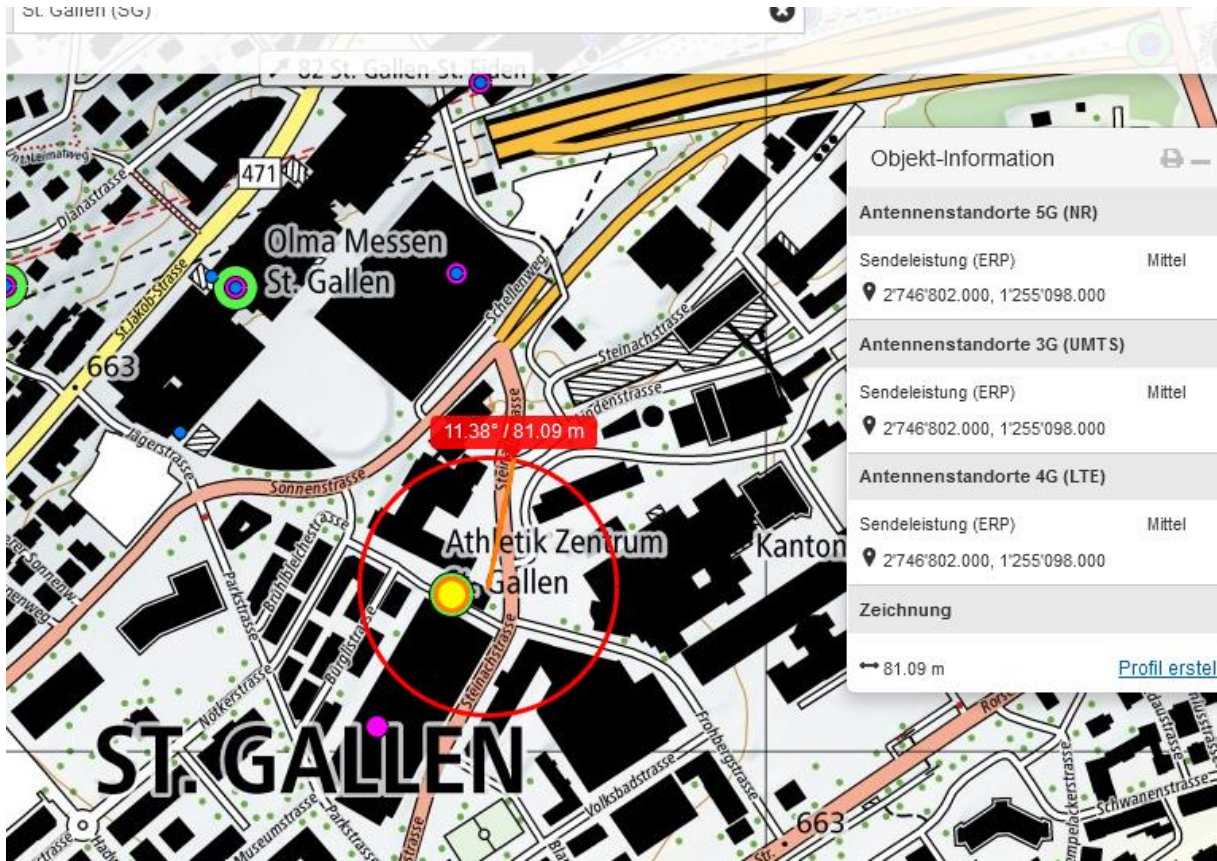


Am Freitagmittag um 11 Uhr lenkte eine 57-jährige Frau ihr Fahrzeug von der Lindenstrasse herkommend in Richtung Steinachstrasse. Beim «Stopp» vor der Verzweigung hielt die Frau an. Als die 57-Jährige anschliessend links auf die Steinachstrasse abbiegen wollte, kollidierte sie mit einer Verkehrsinsel und dem sich darauf befindenden Wegweiser. Verletzt wurde bei der Kollision niemand, es entstand jedoch hoher Sachschaden. Das Fahrzeug musste abgeschleppt werden.

## Elektrosmog im Unfallablauf

Die Unfallstelle ist bekannt für jährlich 2-3 verwandte Unfälle, meist weniger gravierend – üblicherweise wird nur das erste Richtungsschild in der Insel, 3m vorher, abgefahren.

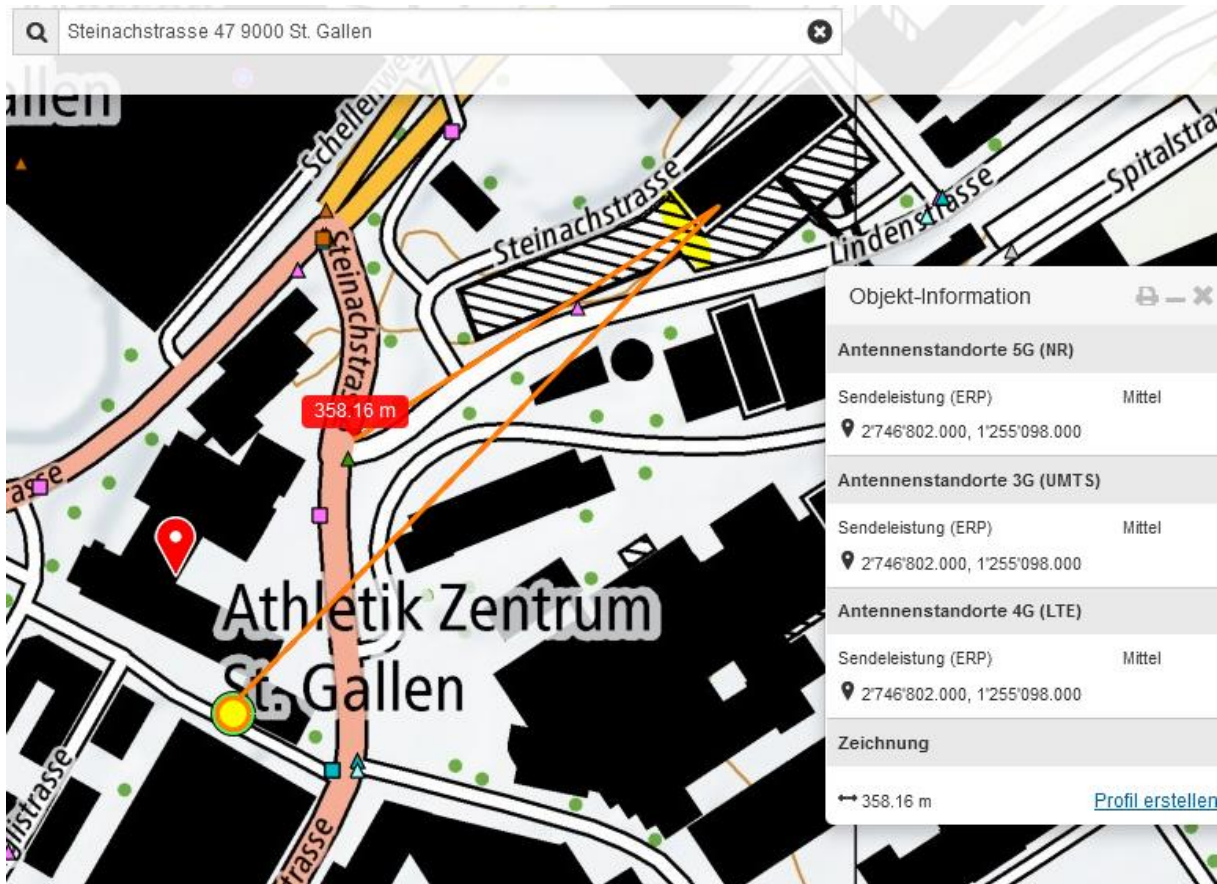
Frontal ist ein Sender am Turm des Feuerwehrdepots mit Senderichtung zur Autobahn-Einfahrt



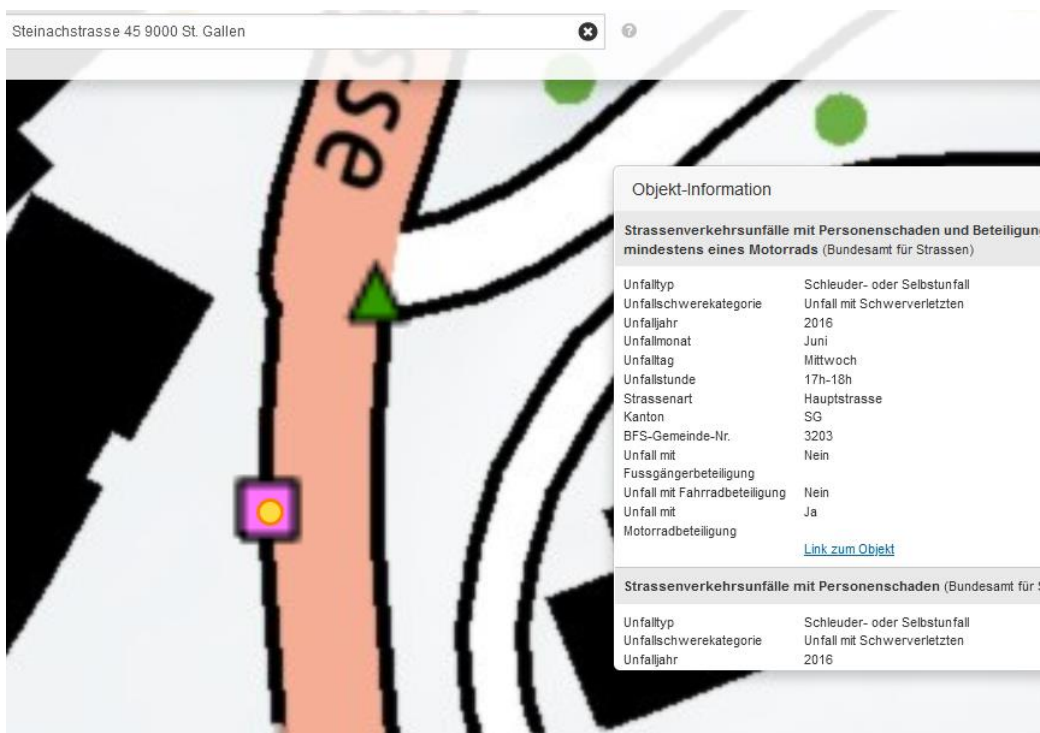
Seit knapp 1 1/2 Jahren ist neu ist das aluverkleidete, vertikal gerippte Gebäude auf dem Areal, das die Strahlung reflektiert und in der Anfahrposition auch von hinten auftreten lässt:



Reflexion von hinten, 360m senkrechtes Heck mit hoher Transmission, Fahrzeugstellung beim Einbiegen optimal für Strahlung auf LenkerInnen

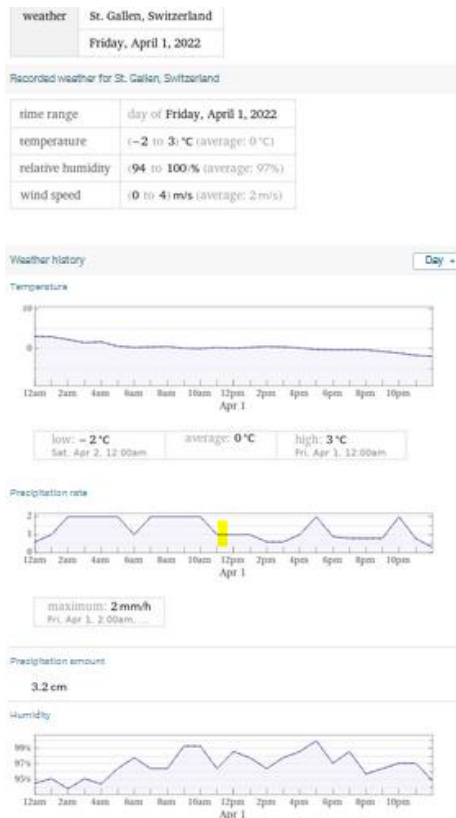


**Die Stadtpolizei vermerkt diese Unfälle de facto nicht, obschon sie mit massiven Verkehrsbehinderungen auf der Autobahnzufahrt verbunden sind.**



**Hier wenigstens ein symptomatischer Schleuderunfall eines Motorrads, gleicher Ablauf.**

**Die Verursacherin war während des Wartens stark von links und von hinten exponiert.**



## Wetter leichter Regen

### Zum Verständnis der Abläufe bei solchen Unfällen:

Niels Kuster et al. **NFP 57**: [http://www.snf.ch/SiteCollectionDocuments/nfp/nfp57/nfp57\\_synthese\\_d.pdf](http://www.snf.ch/SiteCollectionDocuments/nfp/nfp57/nfp57_synthese_d.pdf)  
 Mobilfunk bewirkt Veränderungen der Hirnströme

M. Mevissen / D. Schürmann: Manmade Electromagnetic Fields and Oxidative Stress—Biological Effects and Consequences for Health. <https://www.mdpi.com/1422-0067/22/7/3772>

«Der unklare Unfall in der Verkehrsmedizin» (AGU-Seminar 2015) Dr. Ulfert Grimm Fachbereich Verkehrsmedizin Institut für Rechtsmedizin St.Gallen <http://agu.ch/1.0/pdf/agu-seminar15.pdf>

«Wirkungen des Mobil- und Kommunikationsfunks» Eine Schriftenreihe der Kompetenzinitiative zum Schutz von Mensch, Umwelt und Demokratie e.V.

<https://www.diagnose-funk.org/publikationen/dokumente-downloads/kompetenzinitiative-broschuerenreihe>

Wirkungen von Elektromog auf Verkehrsunfälle: <https://www.hansuelisttler.ch/elektrosmog/elektrosmog-im-verkehr/studie>

Keine Messung von Sendeleistungen 5G: <https://www.gigahertz.ch/5g-alarmierende-resultate-erster-testmessungen/>

Funktionsweise von 5G-Antennen: "Understanding Massive MIMO in roughly 2 minutes": <https://www.youtube.com/watch?v=XBb481RNqGw>

Zum Thema Herzrhythmus hat Prof. Magda Havas, Trent University, publiziert: <https://magdahavas.com/electrosmog-exposure/home-environment/new-study-radiation-from-cordless-phone-base-station-affects-the-heart/>  
 Zusammenfassung im emf-portal: <https://www.emf-portal.org/de/article/18905>

Magnetfelder unter Hochspannungsleitungen: <https://www.bfs.de/SharedDocs/Videos/BfS/DE/emf-stromleitung.html>

Hansueli Stettler. Bauökologie. Funkmesstechnik. Lindenstrasse 132. 9016 St. Gallen. [www.hansuelisttler.ch](http://www.hansuelisttler.ch). [info@hansuelisttler.ch](mailto:info@hansuelisttler.ch)