

Mollis GL: Bei Unfall auf A3 in Unterholz gelandet

Am Mittwoch, 21.12.2022, kam es auf der A3 in Mollis zu einem Unfall, als ein Fahrzeug von der Fahrbahn abkommt.



Der Lenker eines Personenwagens war auf der Normalspur in Fahrtrichtung Zürich unterwegs.

Unmittelbar nach der Ausfahrt Weesen geriet der 42-Jährige aus noch ungeklärten Gründen rechts von der Fahrbahn und der Wagen kam in der Folge im angrenzenden Unterholz zum Stillstand.

Beim Unfall wurde niemand verletzt. Am Auto entstand Sachschaden.

Für die Fahrzeugbergung wurde die rechte Fahrspur kurzzeitig gesperrt. Der Verkehr wurde währenddessen einspurig an der Unfallstelle vorbeigeführt.

Kapo GL

<https://www.polizei-schweiz.ch/mollis-gl-bei-unfall-auf-a3-in-unterholz-gelandet/>

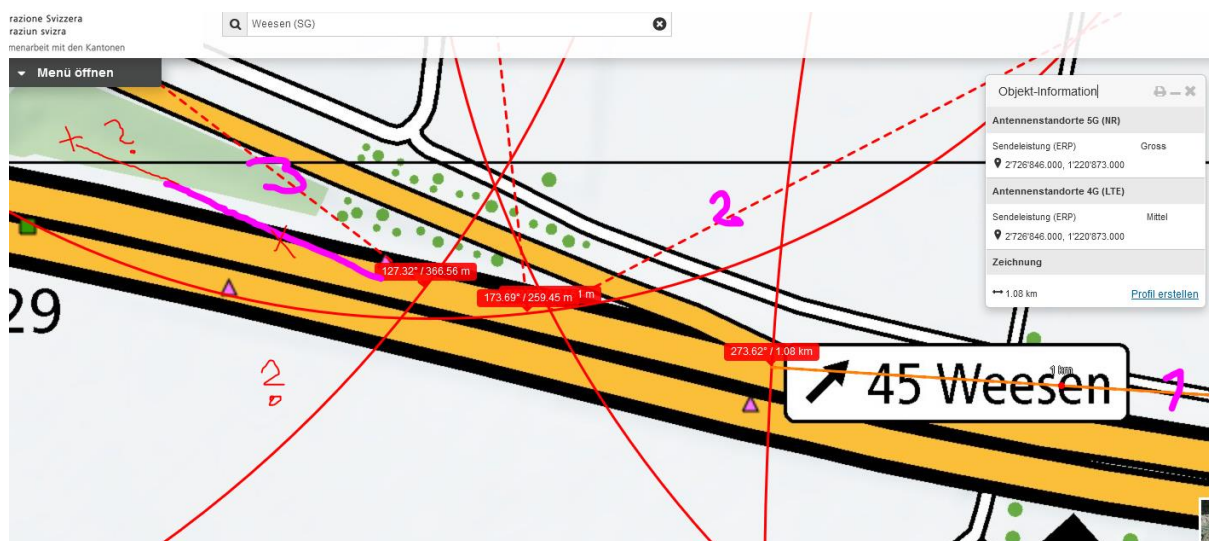
Anfrage an Kapo GL

Im Einzugsgebiet dieses Unfalls sind insgesamt 3 5G- Sender mit grossen Leistungen vorhanden.

Im Bericht fehlt ein genauer Unfallzeitpunkt, danke für die **Zeitangabe**.

Ich bin Ihnen ebenso dankbar für eine genaue Angabe der **Stelle**, wo er die Autobahn verlassen hat und wie das **Wetter** zum Unfallzeitpunkt war. (Die fahrerseitigen Fenster sind leicht offen...trifft dies auch auf die rechte Seite zu?)

Von einer Einschlaf-Wirkung her ist etwa **diese** Stelle zu vermuten:



Antwort der Kapo GL:

Ihre Fragen kann ich wie folgt beantworten:

Zeit: 21.12.2022, 14.56 h

Stelle: Das Fahrzeug kam aus Richtung Kerzenbergtunnel und verunfallte an der Stelle gemäss Ihrer Skizze (violetter Strich)

Wetter: Bewölkt, Fahrbahn trocken

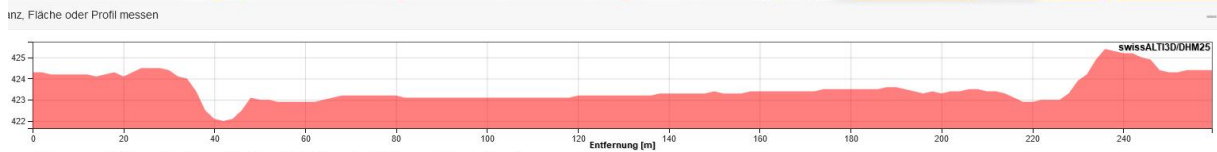
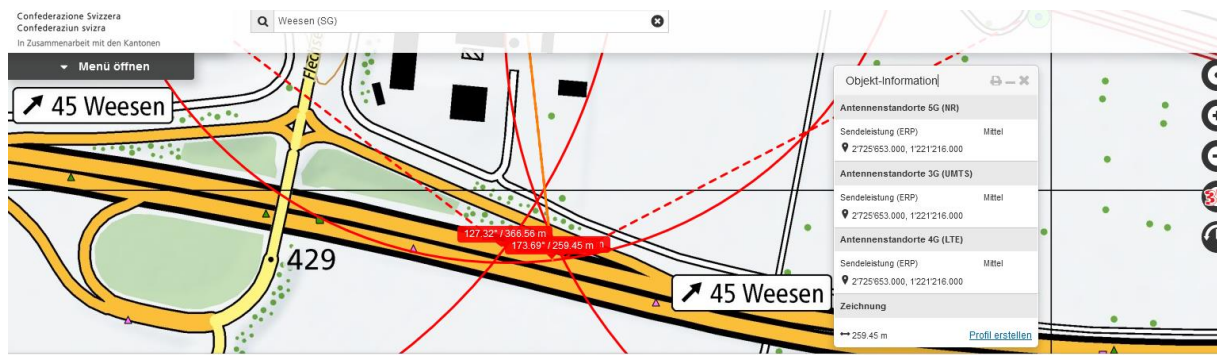
Fenster: Waren auch auf der rechten Seite leicht geöffnet

Darstellung der einzelnen Einstrahlwinkel

Dieser Sender begleitet ihn seit Kurvenbeginn mit hoher Transmission in der sehr weit angelegten Rechtskurve; die er so weitergefahren ist. Einschlafmoment auf diesem Abschnitt:



Dieser Sender strahlt frontal ein beim Einschlafzeitpunkt, aufgrund der Rampe nicht mehr direkt bei den letzten Metern des Ablaufs, Distanz bis Moment somit ca. 400m:



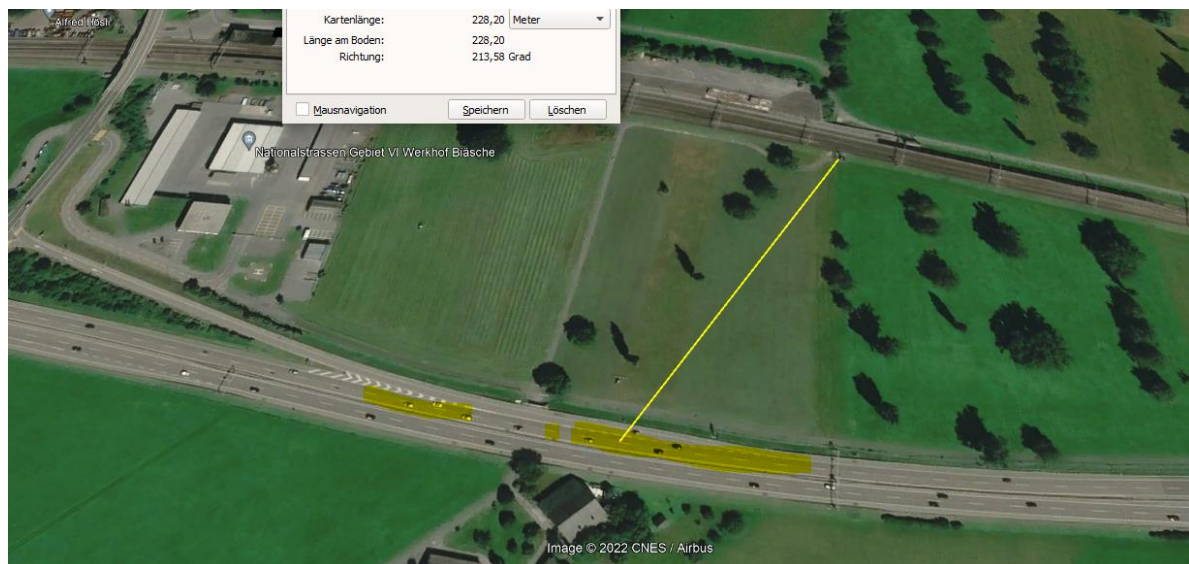
Sender vom Werkhof / Autobahnpolizei und von der SBB-Station, rechts





Steilheckfahrzeug, der Sender in grösserer Distanz strahlt nun ein in der Kurvenfahrt

Unten die Einstrahlmöglichkeiten des stärksten Einflusses im Unfallgeschehen- bis die Baumstämme abschirmen, ist der Unfall faktisch kaum mehr zu vermeiden.



Wetter trocken

Zum Verständnis der Abläufe bei solchen Unfällen:

Niels Kuster et al. **NFP 57**: http://www.snf.ch/SiteCollectionDocuments/nfp/nfp57/nfp57_synthese_d.pdf
 Mobilfunk bewirkt Veränderungen der Hirnströme

M. Mevissen / D. Schürmann: Manmade Electromagnetic Fields and Oxidative Stress—Biological Effects and Consequences for Health. <https://www.mdpi.com/1422-0067/22/7/3772>

«Der unklare Unfall in der Verkehrsmedizin» (AGU-Seminar 2015) Dr. Ulfert Grimm Fachbereich Verkehrsmedizin Institut für Rechtsmedizin St.Gallen <http://agu.ch/1.0/pdf/agu-seminar15.pdf>

«Wirkungen des Mobil- und Kommunikationsfunks» Eine Schriftenreihe der Kompetenzinitiative zum Schutz von Mensch, Umwelt und Demokratie e.V.

<https://www.diagnose-funk.org/publikationen/dokumente-downloads/kompetenzinitiative-broschuerenreihe>

Wirkungen von Elektromog auf Verkehrsunfälle: <https://www.hansuelistettler.ch/elektromog/elektromog-im-verkehr/studie>

Keine Messung von Sendeleistungen 5G: <https://www.gigahertz.ch/5g-alarmierende-resultate-erster-testmessungen/>

Funktionsweise von 5G-Antennen: "Understanding Massive MIMO in roughly 2 minutes":
<https://www.youtube.com/watch?v=XBb481RNqGw>

Zum Thema Herzrhythmus hat Prof. Magda Havas, Trent University, publiziert:
<https://magdahavas.com/electrosmog-exposure/home-environment/new-study-radiation-from-cordless-phone-base-station-affects-the-heart/> Zusammenfassung im emf-portal: <https://www.emf-portal.org/de/article/18905>

Magnetfelder unter Hochspannungsleitungen: <https://www.bfs.de/SharedDocs/Videos/BFS/DE/emf-stromleitung.html>

Hansueli Stettler.Bauökologie.Funkmesstechnik.Lindenstrasse 132.9016 St.Gallen.www.hansuelistettler.ch.info@hansuelistettler.ch