

Sutz-Lattrigen: Zwei Frauen nach Autounfall verletzt

Am späten Mittwochnachmittag hat sich in Sutz-Lattrigen ein Verkehrsunfall mit zwei beteiligten Autos ereignet. Zwei Frauen wurden dabei verletzt. Der naheliegende Zugverkehr war beeinträchtigt. Der Unfall wird untersucht.

Die Kantonspolizei Bern wurde am Mittwoch, 5. Juli 2023, kurz nach 17.15 Uhr informiert, dass sich auf der Hauptstrasse in Sutz-Lattrigen ein Verkehrsunfall ereignet habe.

Den aktuellen Erkenntnissen zufolge wartete ein Auto auf der Hauptstrasse an einem Rotlicht auf Höhe der Dorfstrasse, als ein Auto, das in Richtung Biel fuhr, aus noch zu klärenden Gründen auf die Gegenfahrbahn geriet und frontal mit dem wartenden Auto kollidierte. Durch den Aufprall geriet das erste Auto zum Teil auf die Bahnlinie der Aare Seeland mobil (ASM).

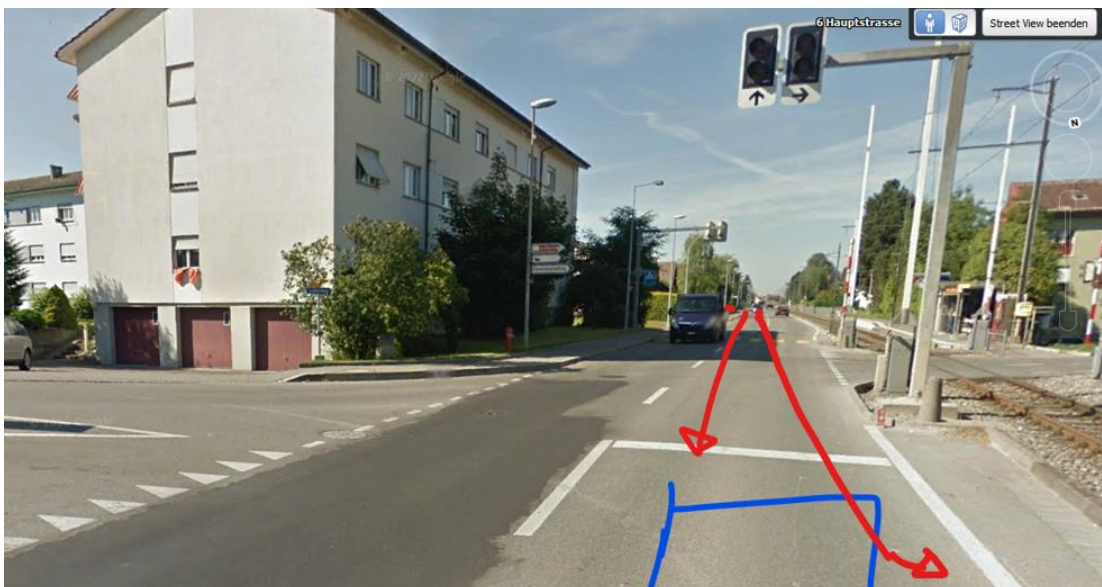
Die beiden Lenkerinnen der Autos wurden verletzt und von Drittpersonen erstbetreut, bevor sie von zwei Ambulanzteams medizinisch versorgt und ins Spital gebracht wurden.

Der Strassen- und Bahnverkehr wurde durch den Unfall beeinträchtigt. Die Bahnlinie der ASM war für rund 30 Minuten vollständig gesperrt. Der Strassenverkehr wurde während fast zwei Stunden wechselseitig geführt. Die beiden Autos erlitten Totalschaden und mussten in der Folge abgeschleppt werden. Die Kantonspolizei Bern hat Ermittlungen zur Klärung der genauen Umstände und der Ursache des Unfalls aufgenommen. (Iz)

<https://www.police.be.ch/de/start/themen/news/medienmitteilungen.html?newsID=af3fc218-69cb-4012-a54b-f5ec9a19cc27>

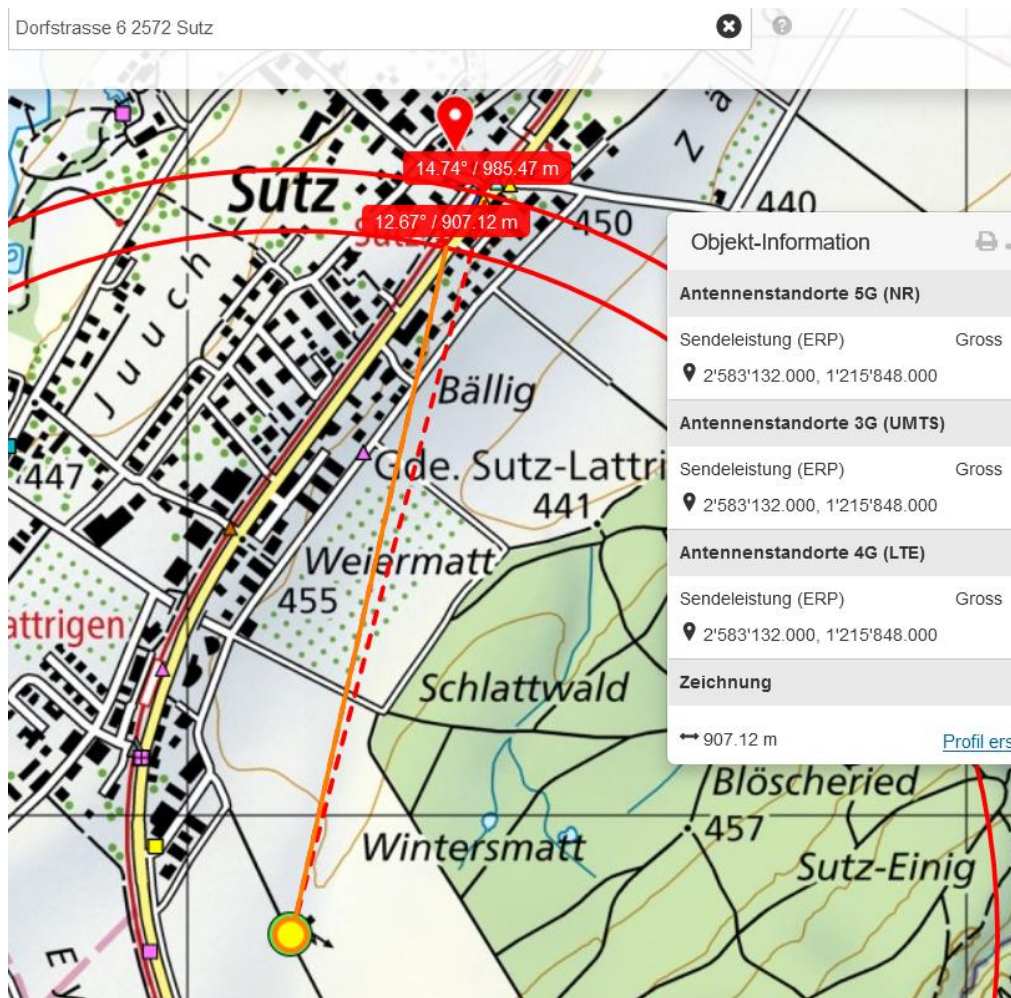
Elektrosmog im Unfallablauf

Der Unfall ereignet sich in der linearen Verlängerung der Fahrt auf der Hauptstrasse, die hier eine leichte Richtungsänderung macht:



Die Kollision muss tendenziell massiv und eventuell in Bahnnähe/auf dem Trasse geendet haben, wie [hier](#) angedeutet.

Die letzte Exposition ist hier zwischen Nr 25 und 27,



Im engeren Unfallzeitraum ist parallel ein Zug auf die Station Sutz anfahrend, sowie einer kurz vorher aus der Station Sutz nach Lattrigen – diese Fahrt ist näher am Unfall:

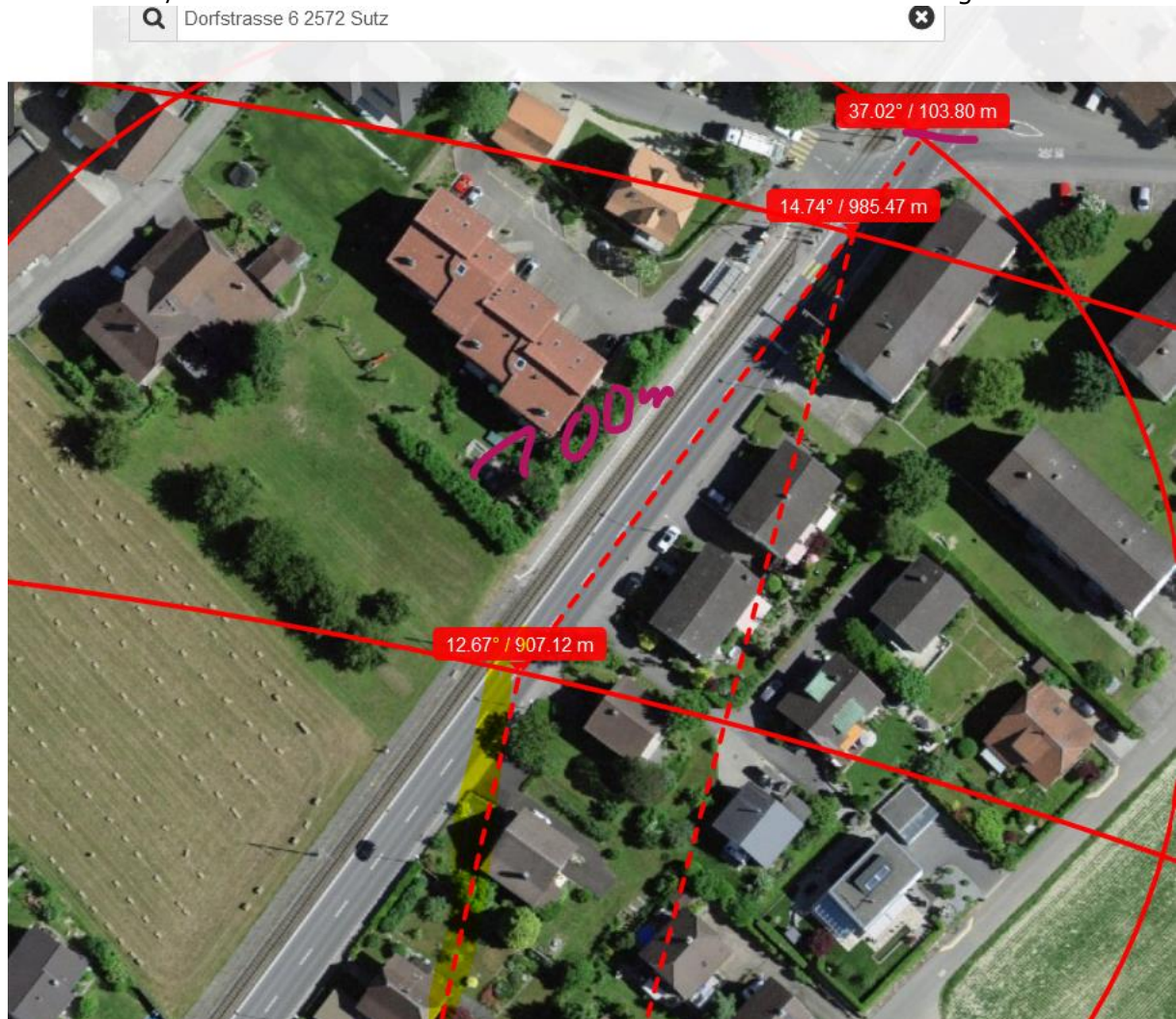


An der Flanke des parallel neben der Strasse fahrenden Zuges entstehen Reflexionen, welche die Lenkerin treffen. Distanz seit wahrscheinlicher maximaler Reflexion etwa **400-500m**, bei V 50 km/h eine Zeit von **29** Sekunden. Da die folgende Strecke linear ist, kann der Ort der Absenz nicht näher bestimmt werden.

Die Sender 5G gross steigern die Leistung in Richtung eines öffentlichen Verkehrsmittels über einen längeren Zeitraum – in diesem Fall über eine Minute:

https://www.youtube.com/watch?v=pTKa_cEGvJA&t=34s

Bei V 50 km/h eine lineare Fahrt von 100m in 7 Sekunden wie hier vorliegend:



Hier strahlt der Sender schräg von hinten ein, bei den gängigen Karosserieformen durch eine relativ steile Heckscheibe mit hoher Transmission.

Alter der Verunfallten wird nicht kommuniziert, Kapo BE gibt keine Detailskündfte.

Ein weiterer Unfall auf dieser Strecke sehr kurz darauf, ein Motorradfahrer mit vermutlich medizinischem Problem:

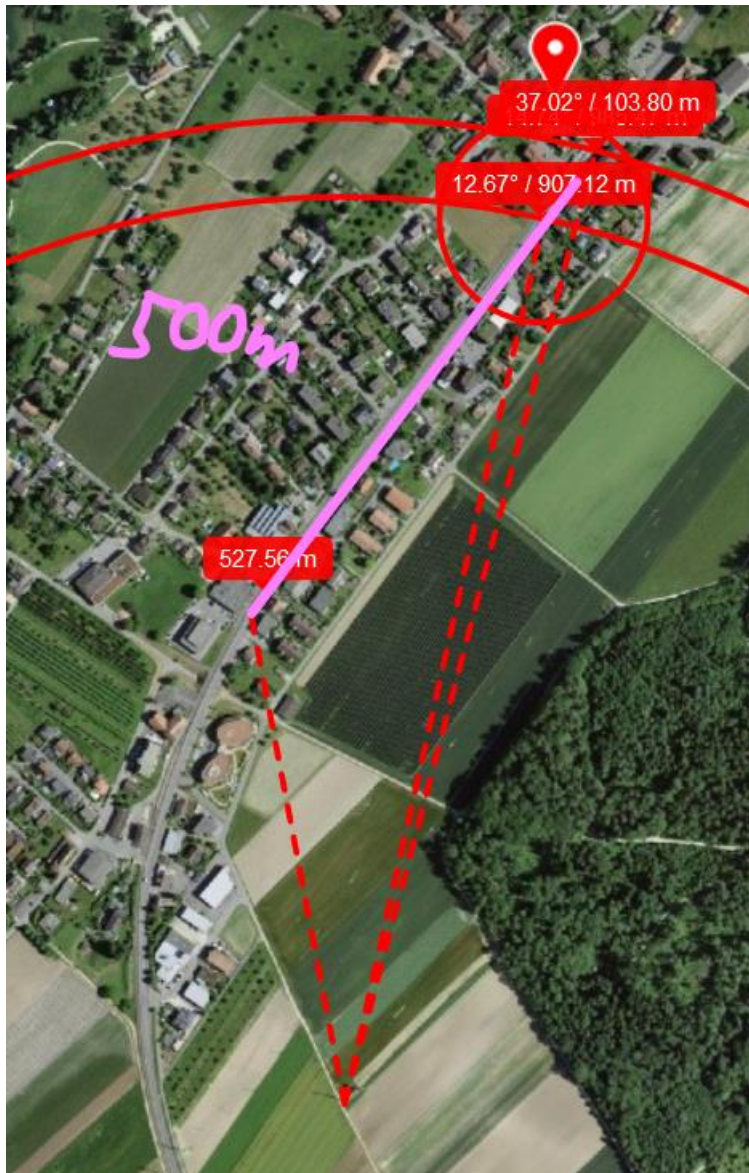
https://hansuelistettler.ch/images/unfallanalysen/8532_Sutz-Lattrigen_14.08.2023.pdf

Zwei weitere Fälle in der Umgebung:

https://hansuelistettler.ch/images/unfallanalysen/8040_Lattrigen_00.06.2018.pdf

Bei Mörigen:

https://hansuelistettler.ch/images/unfallanalysen/5057_M%C3%B6rigen_06.08.2020.pdf



weather Surz-Lattrigen, Switzerland
Wednesday, July 5, 2023

Recorded weather for Surz-Lattrigen, Switzerland

time range	day of Wednesday, July 5, 2023
temperature	(15 to 24) °C (average: 19 °C)
relative humidity	(40 to 99)% (average: 72%)
wind speed	0 to 7 m/s (average: 3 m/s)

Weather history

Temperature



low: 15 °C Wed, Jul 5, 6:00am average: 19 °C high: 24 °C Wed, Jul 5, 5:00pm

Precipitation rate



maximum: 2 mm/h Wed, Jul 5, 9:00am

Precipitation amount

0.41 cm

Humidity



low: 40% Wed, Jul 5, 6:00pm average: 72% high: 99% Wed, Jul 5, 5:00am, ...

Wetter trocken – Strahlung ungedämpft.

Zum Verständnis der Abläufe bei solchen Unfällen:

Niels Kuster et al. **NFP 57**: http://www.snf.ch/SiteCollectionDocuments/nfp/nfp57/nfp57_synthese_d.pdf
Mobilfunk bewirkt Veränderungen der Hirnströme

M. Mevissen / D. Schürmann: Manmade Electromagnetic Fields and Oxidative Stress—Biological Effects and Consequences for Health. <https://www.mdpi.com/1422-0067/22/7/3772>

«Der unklare Unfall in der Verkehrsmedizin» (AGU-Seminar 2015) Dr. Ulfert Grimm Fachbereich Verkehrsmedizin Institut für Rechtsmedizin St.Gallen <http://agu.ch/1.0/pdf/agu-seminar15.pdf>

«Wirkungen des Mobil- und Kommunikationsfunks» Eine Schriftenreihe der Kompetenzinitiative zum Schutz von Mensch, Umwelt und Demokratie e.V.

<https://www.diagnose-funk.org/publikationen/dokumente-downloads/kompetenzinitiative-broschuerenreihe>

Wirkungen von Elektromog auf Verkehrsunfälle: <https://www.hansuelistettler.ch/elektromog/elektromog-im-verkehr/studie>

Keine Messung von Sendeleistungen 5G: <https://www.gigahertz.ch/5g-alarmierende-resultate-erster-testmessungen/>

Funktionsweise von 5G-Antennen: "Understanding Massive MIMO in roughly 2 minutes":
<https://www.youtube.com/watch?v=XBb481RNqGw>

5G-Adaptiv reagiert auf Kollektiv-Verkehrsmittel: https://www.youtube.com/watch?v=pTKa_cEGvJA
Bellinzona: <https://www.youtube.com/watch?v=ekCtC7vJ7Ew>

Zum Thema Herzrhythmus hat Prof. Magda Havas, Trent University, publiziert:
<https://magdahavas.com/electrosmog-exposure/home-environment/new-study-radiation-from-cordless-phone-base-station-affects-the-heart/> Zusammenfassung im emf-portal: <https://www.emf-portal.org/de/article/18905>

Forschungsstand zu wlan: <https://www.diagnose-funk.org/aktuelles/artikel-archiv/detail&newsid=1943>

Magnetfelder unter Hochspannungsleitungen: <https://www.bfs.de/SharedDocs/Videos/BFS/DE/emf-stromleitung.html>

Erklärende Videos auf youtube: <https://www.youtube.com/channel/UC86uloS8IoowSGOGfpMyrsq>

Hansueli Stettler.Bauökologie.Funkmesstechnik.Lindenstrasse 132.9016 St.Gallen.www.hansuelistettler.ch.info@hansuelistettler.ch