

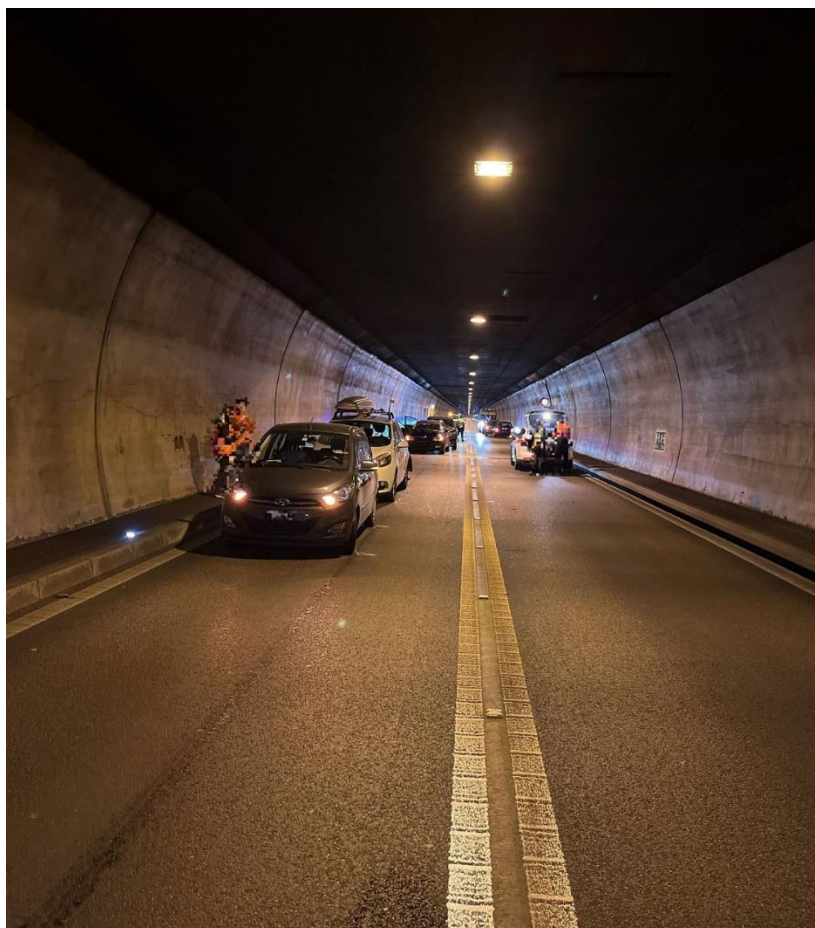
Mehrere Auffahrkollisionen im Eggfluchtunnel

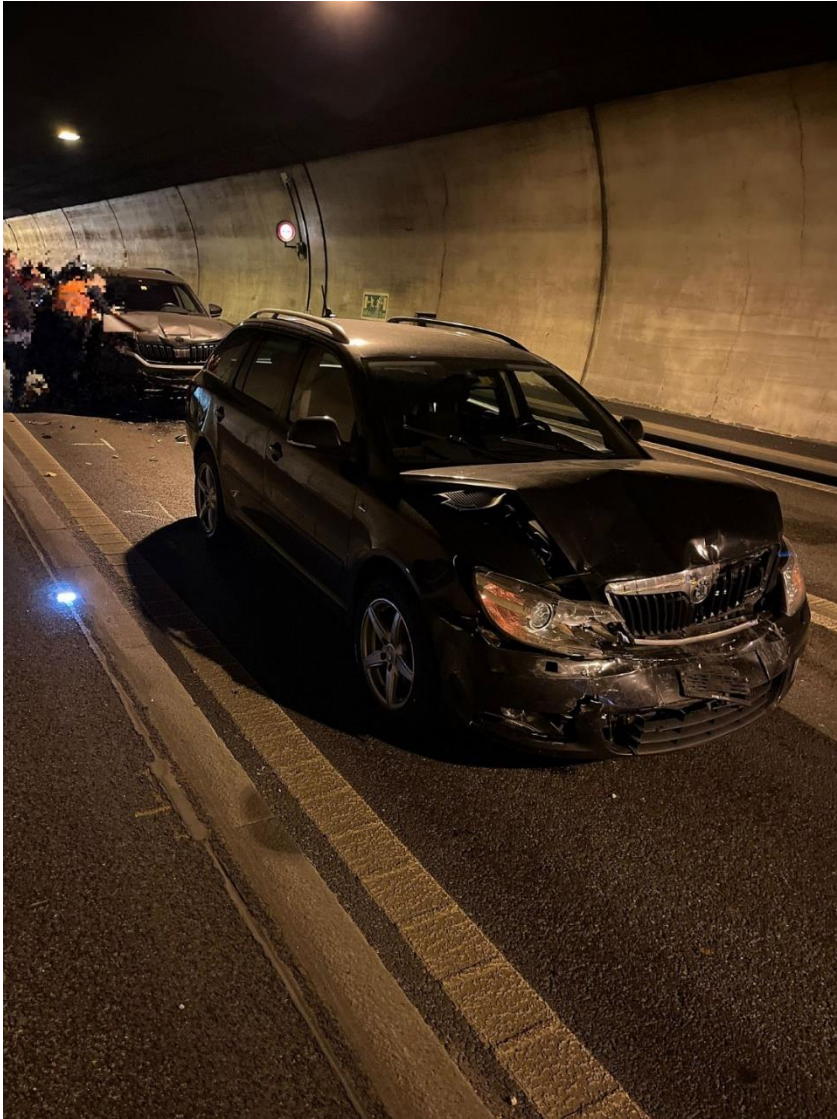
Grellingen / Eggfluchtunnel. Am Montag, 23. Oktober 2023, kurz nach 17.45 Uhr, ereigneten sich im Eggfluchtunnel in Grellingen drei Auffahrkollisionen mit insgesamt neun beteiligten Fahrzeugen. Eine Person wurde verletzt. Aufgrund der Kollisionen musste der Eggfluchtunnel bis 20.30 Uhr in beide Richtungen gesperrt werden.

Gemäss den bisherigen Erkenntnissen der Polizei Basel-Landschaft ereigneten sich im Eggfluchtunnel in Grellingen innerhalb einer Minute insgesamt drei Auffahrkollisionen. Davon zwei Kollisionen mit je vier, respektive drei beteiligten Fahrzeugen in Fahrtrichtung Basel und eine Kollision mit zwei beteiligten Fahrzeugen in Fahrtrichtung Laufen.

Eine Person wurde beim Unfall verletzt und musste mit dem Rettungsdienst in ein Spital gebracht werden. Drei Personen werden sich zur Kontrolle zu einem Arzt begeben. Sieben Fahrzeuge mussten durch ein Abschleppunternehmen abtransportiert werden.

Für die Dauer der Sachverhaltsaufnahme und den Bergungsarbeiten musste der Eggfluchtunnel für gut zweieinhalb Stunden komplett gesperrt werden.





<https://www.baselland.ch/politik-und-behorden/direktionen/sicherheitsdirektion/polizei/polizeimeldungen/mehrere-auffahrkollisionen-im-eggfluchtunnel>

Elektrosmog im Unfallablauf

Der Unfall auf dem ersten Bild ist in einer Geraden. Die anderen Unfälle könnten als Folgeunfälle in der näheren Umgebung entstanden sein.

Kapo BL gibt keine Auskünfte in dieser Untersuchung.

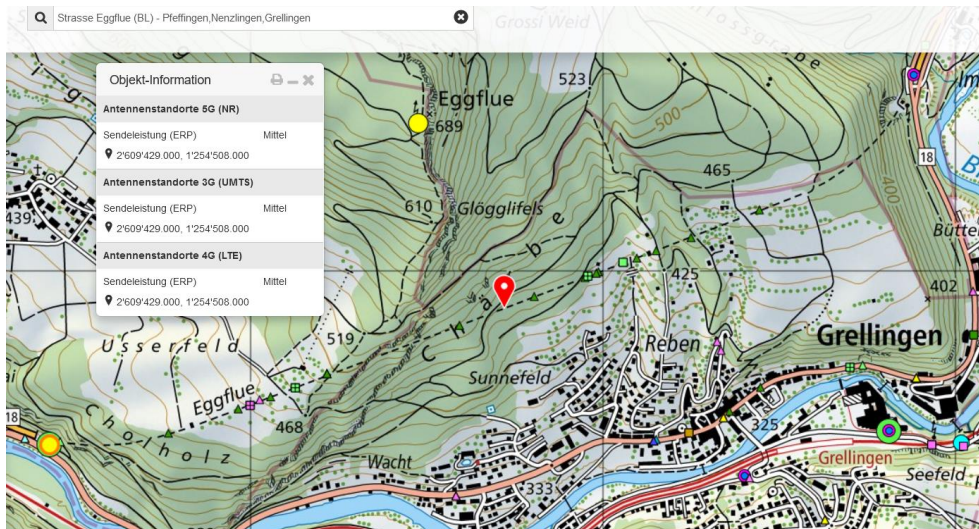
Der Eggfluchtunnel hat scheinbar keine Sender, allerdings deutliche Unfallcluster.

Dieses Dokument wird aus statistischen Gründen in der Auswertungstabelle eingestellt.

Notwendig wäre auch ein drittes, da es sich um insgesamt 3 Unfallereignisse handelt – die Beweislage ist allerdings bereits erdrückend genug: aus – beispielsweise – leichter Schläfrigkeit des vorausfahrenden Fahrzeugslenkers, einem leichten Fahrfehler, mit einer allfällig damit verbundenen Geschwindigkeitsreduktion - und einer verschlechterten Aufmerksamkeit des folgenden Fahrzeugslenkers bei Sendern in Tunnels mehr Unfälle passieren als auf unbelasteten Passagen.

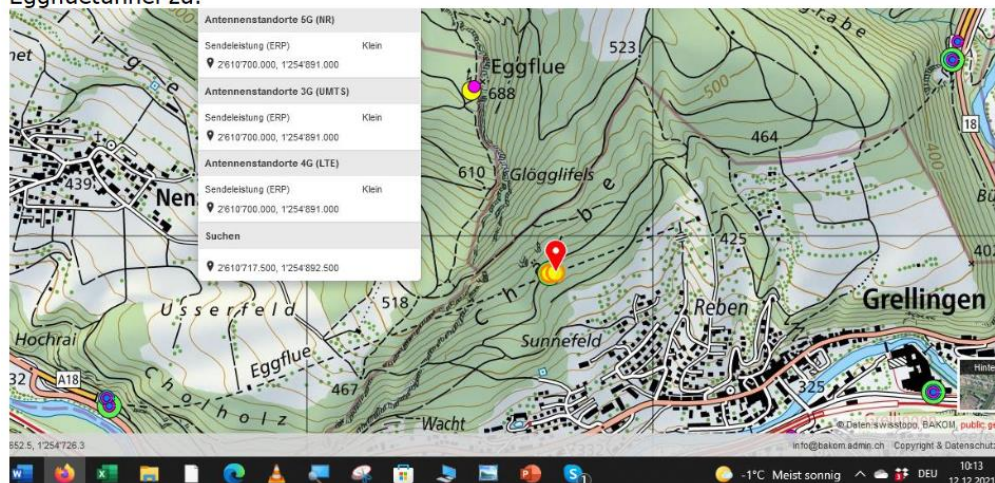
Die physikalisch dahinter stehenden Abläufe durch Strahlungseinflüsse illustriert dieses Video

https://www.youtube.com/watch?v=_VGyfMd1AX4



Die Bakom-Karte hat unterdessen den Eintrag, der beim Unfall der Motorradfahrerin gefunden wurde https://hansuelisttler.ch/images/unfallanalysen/6621_Grellingen_02.12.2021.pdf nun wieder gelöscht; das Zitat aus diesem Fallbericht:

Zufälligerweise (?) entdeckte der Untersuchende am 12.12.2021, dass in einigen Tunnels (unter 10% der deklarierten Sender) nun 5G eingesetzt wird. – Dies trifft auch auf den Eggfluetunnel zu.



Ein weiterer Fallbericht identifiziert einen Sender im westlichen Unfallcluster: https://hansuelisttler.ch/images/unfallanalysen/8233_Nenzlingen_05.04.2023.pdf

Bei diesem ein weiterer tödlicher Unfall: https://hansuelisttler.ch/images/unfallanalysen/6029_Grellingen_01.12.2020.pdf

Der erste Auffahrunfall ist hier umfassend dokumentiert: https://www.hansuelisttler.ch/images/unfallanalysen/8822_Grellingen_23.10.2023.pdf

Wetter trocken – Strahlung ungedämpft.

Zum Verständnis der Abläufe bei solchen Unfällen:

Niels Kuster et al. **NFP 57**: http://www.snf.ch/SiteCollectionDocuments/nfp/nfp57/nfp57_synthese_d.pdf
[Mobilfunk bewirkt Veränderungen der Hirnströme](http://www.snf.ch/SiteCollectionDocuments/nfp/nfp57/nfp57_synthese_d.pdf)

M. Mevissen / D. Schürmann: Manmade Electromagnetic Fields and Oxidative Stress—Biological Effects and Consequences for Health. <https://www.mdpi.com/1422-0067/22/7/3772>

«Der unklare Unfall in der Verkehrsmedizin» (AGU-Seminar 2015) Dr. Ulfert Grimm Fachbereich Verkehrsmedizin
Institut für Rechtsmedizin St.Gallen <http://agu.ch/1.0/pdf/agu-seminar15.pdf>

«Wirkungen des Mobil- und Kommunikationsfunks» Eine Schriftenreihe der Kompetenzinitiative zum Schutz von
Mensch, Umwelt und Demokratie e.V.

<https://www.diagnose-funk.org/publikationen/dokumente-downloads/kompetenzinitiative-broschuerenreihe>

Wirkungen von Elektromog auf Verkehrsunfälle: <https://www.hansuelistettler.ch/elektrosmog/elektrosmog-im-verkehr/studie>

Keine Messung von Sendeleistungen 5G: <https://www.gigahertz.ch/5g-alarmierende-resultate-erster-testmessungen/>

Funktionsweise von 5G-Antennen: "Understanding Massive MIMO in roughly 2 minutes":
<https://www.youtube.com/watch?v=XBb481RNqGw>

Visualisierung der 5G-spezifischen Reflexionen, von Ericsson: <https://www.youtube.com/watch?v=yTbUSXJ8M-8>

5G-Adaptiv reagiert auf Kollektiv-Verkehrsmittel: https://www.youtube.com/watch?v=pTKa_cEGvJA
Bellinzona: <https://www.youtube.com/watch?v=ekCtC7vJ7Ew>

Zum Thema Herzrhythmus hat Prof. Magda Havas, Trent University, publiziert:
<https://magdahavas.com/electrosmog-exposure/home-environment/new-study-radiation-from-cordless-phone-base-station-affects-the-heart/> Zusammenfassung im emf-portal: <https://www.emf-portal.org/de/article/18905>

Forschungsstand zu wlan: <https://www.diagnose-funk.org/aktuelles/artikel-archiv/detail&newsid=1943>

Magnetfelder unter Hochspannungsleitungen: <https://www.bfs.de/SharedDocs/Videos/BfS/DE/emf-stromleitung.html>

Erklärende Videos auf youtube: <https://www.youtube.com/channel/UC86uloS8IoowSGOGfpMyrsq>

Hansueli Stettler.Bauökologie.Funkmesstechnik.Lindenstrasse 132.9016 St.Gallen.www.hansuelistettler.ch.info@hansuelistettler.ch