

Langnau am Albis: S-Bahn der SZU kollidiert auf Bahnübergang mit Personenwagen

Bei einer Kollision zwischen einer S-Bahn der Linie 4 der SZU und einem Personenwagen ist am Samstagnachmittag (30.12.2023) in Langnau a.A. erheblicher Sachschaden entstanden. Verletzt wurde niemand.



Kurz nach 16.30 Uhr war ein 55-jähriger Personenwagenlenker auf der Sihltalstrasse in Richtung Adliswil unterwegs. Ausgangs Langnau am Albis beabsichtigte er, nach rechts abzubiegen und den dortigen Bahnübergang zu überqueren. Als sich die Schranken senkten, verliess der Mann das Fahrzeug. Trotz eingeleiteter Schnellbremsung konnte der Lokführer die Kollision nicht mehr verhindern.

Bei dem Unfall wurde niemand verletzt. Am Personenwagen entstand Totalschaden. An der Zugskomposition und der Bahninfrastruktur entstand ein Schaden von mehreren zehntausend Franken. Die genaue Unfallursache ist zurzeit nicht bekannt und wird durch die Kantonspolizei Zürich in Zusammenarbeit mit der Staatsanwaltschaft abgeklärt.

Der Unfall führte auf der betroffenen Bahnstrecke zu einem Betriebsunterbruch bis ungefähr 19:30 Uhr. Die SZU setzte Bahnersatzbusse ein. Die Sihltalstrasse blieb zwischen Langnau a.A. und Adliswil beidseitig ebenfalls bis ungefähr 19:30 Uhr gesperrt. Die Feuerwehr richtete eine Umleitung ein.

Zusammen mit der Kantonspolizei Zürich standen die Kommunalpolizei Adliswil - Langnau am Albis, die Feuerwehren von Schutz & Rettung Zürich und Langnau am Albis, Spezialisten der SBB, sowie vorsorglich zwei Rettungswagen von Schutz & Rettung Zürich und des Rettungsdienstes Horgen sowie ein Notarzt im Einsatz.

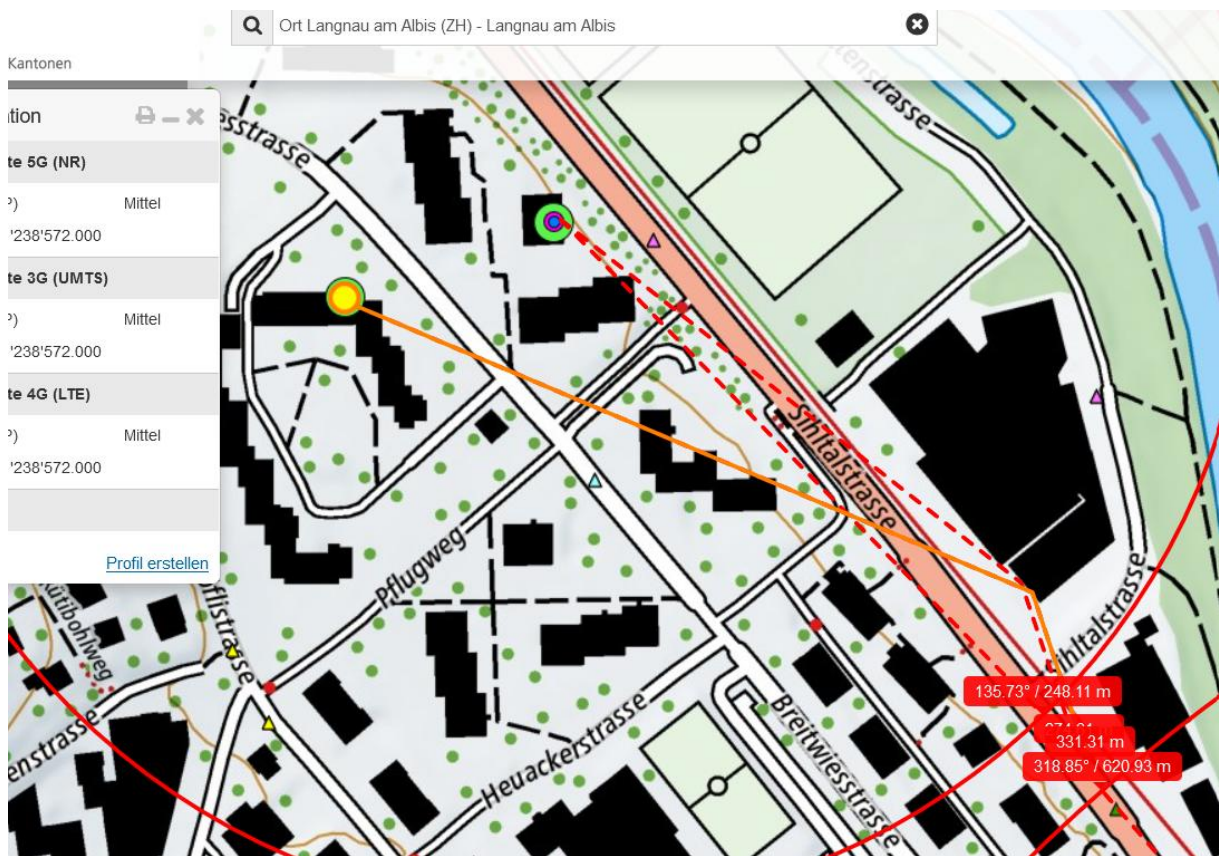
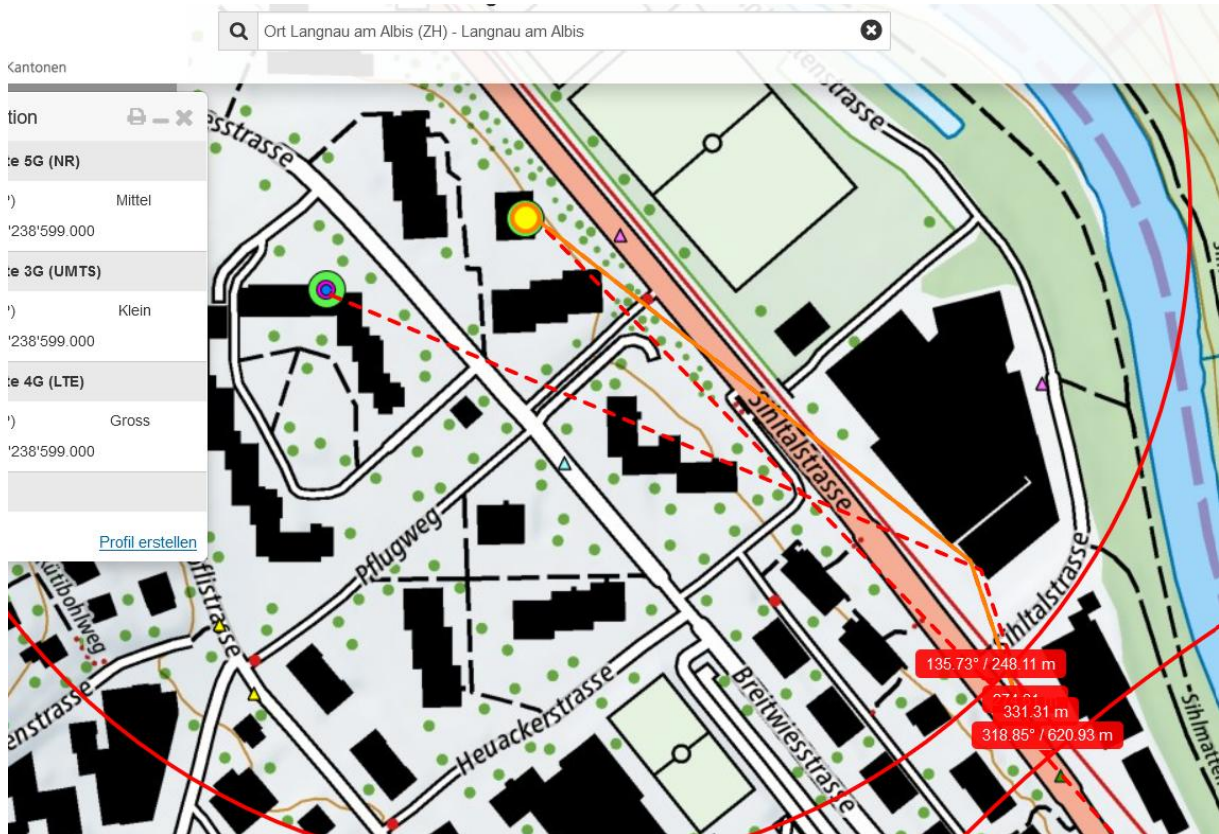
https://www.zh.ch/de/news-uebersicht/medienmitteilungen/2023/12/231230_szu.html

Elektrosmog im Unfallablauf

Der Unfall ereignet sich an einer LSA-geregelten Rechtsabbiegespur. Er hat vermutlich noch ein Wendemanöver bei geschlossenen Schranken gestartet. Die Ursache ist wahrscheinlich eine Missachtung des Rotlichts auf der Rechtsabbiegespur.



Reflexionszone an Metall-Glas-Fassade

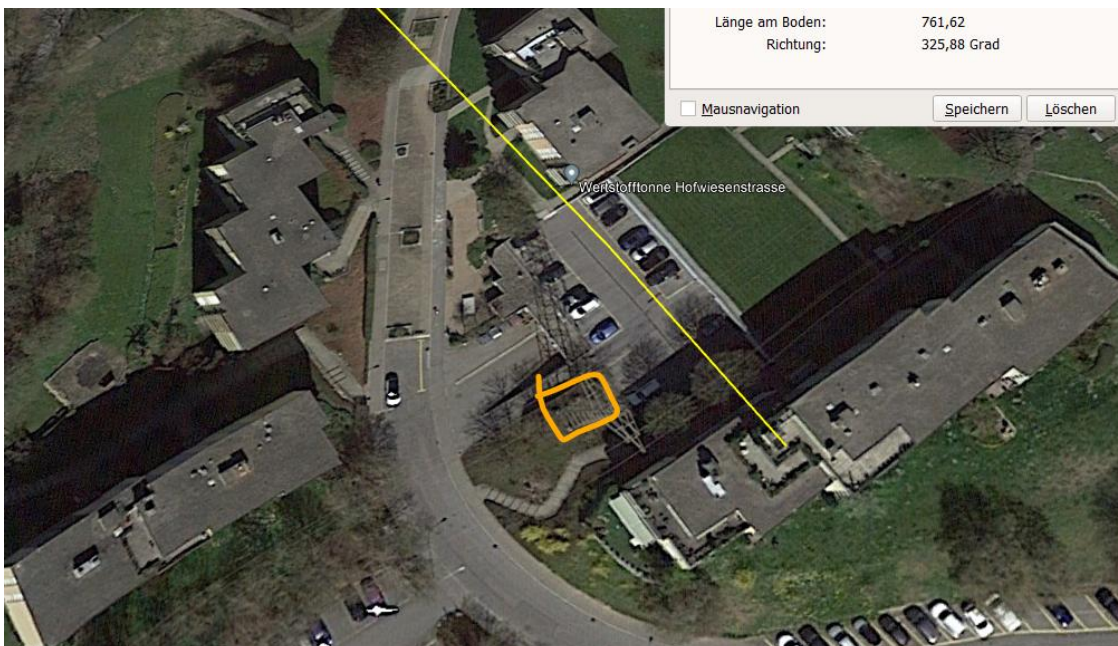
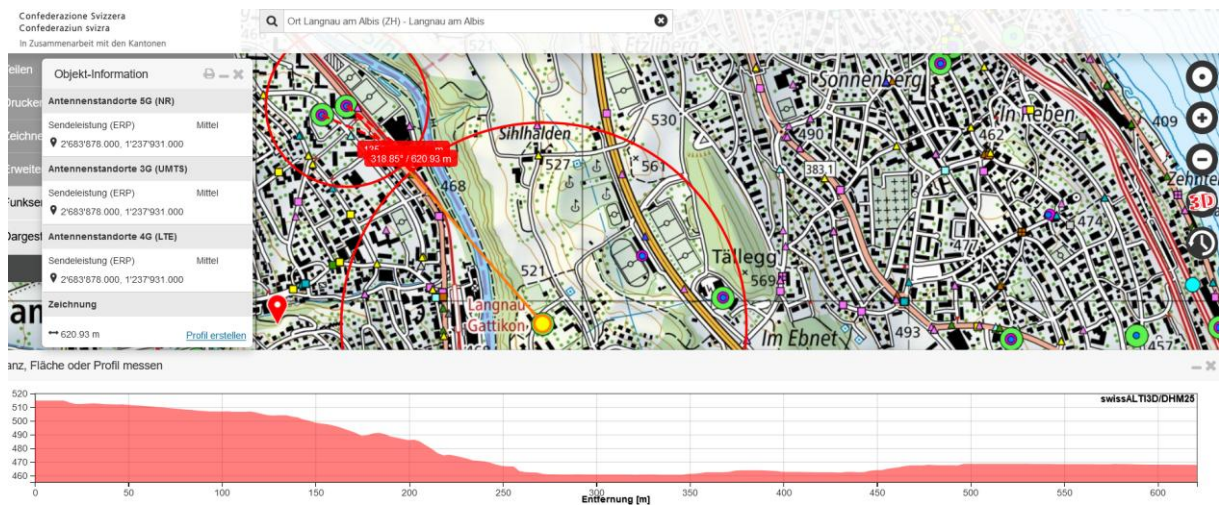


Sender ca. 28 m hoch



Sender von hinten

aktiviert bei Heranfahrt des Zuges



Sender strahlt neben HS-Mast in Richtung des Zuges, Fahrzeug mit Steilheck – hohe Transmission:



Unfall ist nicht in Unfallkarte eingetragen, dafür ein Schleuderunfall (nicht gemeldet) kurz danach:

Suche: Sihltalstrasse 62 8135 Langnau am Albis

Objekt-Information

- Unfälle mit Personenschaden 1
- Schleuder- oder Selbstunfall

Unfalltyp	Schleuder- oder Selbstunfall
Unfallschwerekategorie	Unfall mit Schwerverletzten
Unfalljahr	2024
Unfallmonat	Januar
Unfalltag	Sonntag
Unfallstunde	03h-04h
Strassenart	Hauptstrasse
Kanton	ZH
BFS-Gemeinde-Nr.	0136
Unfall mit	Nein
Fussgängerbeteiligung	
Unfall mit Fahrradbeteiligung	Nein
Unfall mit Motorradbeteiligung	Nein

[Link zum Objekt](#) Hint

Wetter trocken – Strahlung ungedämpft.

Zum Verständnis der Abläufe bei solchen Unfällen:

Niels Kuster et al. **NFP 57**: http://www.snf.ch/SiteCollectionDocuments/nfp/nfp57/nfp57_synthese_d.pdf
[Mobilfunk bewirkt Veränderungen der Hirnströme](#)

M. Mevissen / D. Schürmann: Manmade Electromagnetic Fields and Oxidative Stress—Biological Effects and Consequences for Health. <https://www.mdpi.com/1422-0067/22/7/3772>

«Der unklare Unfall in der Verkehrsmedizin» (AGU-Seminar 2015) Dr. Ulfert Grimm Fachbereich Verkehrsmedizin Institut für Rechtsmedizin St.Gallen <http://aqu.ch/1.0/pdf/aqu-seminar15.pdf>

«Wirkungen des Mobil- und Kommunikationsfunks» Eine Schriftenreihe der Kompetenzinitiative zum Schutz von Mensch, Umwelt und Demokratie e.V.

<https://www.diagnose-funk.org/publikationen/dokumente-downloads/kompetenzinitiative-broschuerenreihe>

Wirkungen von Elektrosmog auf Verkehrsunfälle: <https://www.hansuelistettler.ch/elektrosmog/elektrosmog-im-verkehr/studie>

Keine Messung von Sendeleistungen 5G: <https://www.giga Herz.ch/5g-alarmierende-resultate-erster-testmessungen/>

Funktionsweise von 5G-Antennen: "Understanding Massive MIMO in roughly 2 minutes":
<https://www.youtube.com/watch?v=XBb481RNqGw>

5G-Adaptiv reagiert auf Kollektiv-Verkehrsmittel: https://www.youtube.com/watch?v=pTKa_cEGvJA
Bellinzona: <https://www.youtube.com/watch?v=ekCtC7vJ7Ew>

Zum Thema Herzrhythmus hat Prof. Magda Havas, Trent University, publiziert:
<https://magdahavas.com/electrosmog-exposure/home-environment/new-study-radiation-from-cordless-phone-base-station-affects-the-heart/> Zusammenfassung im emf-portal: <https://www.emf-portal.org/de/article/18905>

Forschungsstand zu wlan: <https://www.diagnose-funk.org/aktuelles/artikel-archiv/detail&newsid=1943>

Magnetfelder unter Hochspannungsleitungen: <https://www.bfs.de/SharedDocs/Videos/BfS/DE/emf-stromleitung.html>

Erklärende Videos auf youtube: <https://www.youtube.com/channel/UC86uloS8IoowSGOGfpMyrsq>

Hansueli Stettler.Bauökologie.Funkmesstechnik.Lindenstrasse 132.9016 St.Gallen.www.hansuelistettler.ch.info@hansuelistettler.ch