

## Zug: Autolenkerin nach Selbstunfall in lebensbedrohlichem Zustand

In der Stadt Zug ist am Freitagabend eine Autofahrerin von der Strasse abgekommen und frontal in einen Baum geprallt. Die 79-jährige Frau wurde in lebensbedrohlichem Zustand ins Spital eingeliefert.

Am Freitagabend (12. April 2024), um ca. 21.00 Uhr, fuhr eine 79-jährige Autofahrerin auf der Feldstrasse in der Stadt Zug Richtung Allmendstrasse. Beim Linksabbiegen von der Feld auf die Allmendstrasse verlor sie die Kontrolle über das Fahrzeug, worauf dieses rechtsseitig von der Strasse abkam und frontal gegen einen Baum prallte. Die Lenkerin wurde nach der medizinischen Erstversorgung durch den Rettungsdienst Zug in lebensbedrohlichem Zustand in ein ausserkantonales Spital eingeliefert. Ihre drei Mitfahrer blieben unverletzt. Am Pw entstand Sachschaden in Höhe von mehreren Tausend Franken.

Die genaue Unfallursache ist noch nicht geklärt. Nach bisherigen Erkenntnissen steht ein medizinisches Problem im Vordergrund.

Aufgrund des Unfalls musste die Allmendstrasse im Bereich des Unfalls gesperrt und der Verkehr umgeleitet werden, was zu Verkehrsbehinderungen führte.

Im Einsatz standen Mitarbeitende des Rettungsdienstes Zug, eines privaten Abschleppunternehmens und der Zuger Polizei.

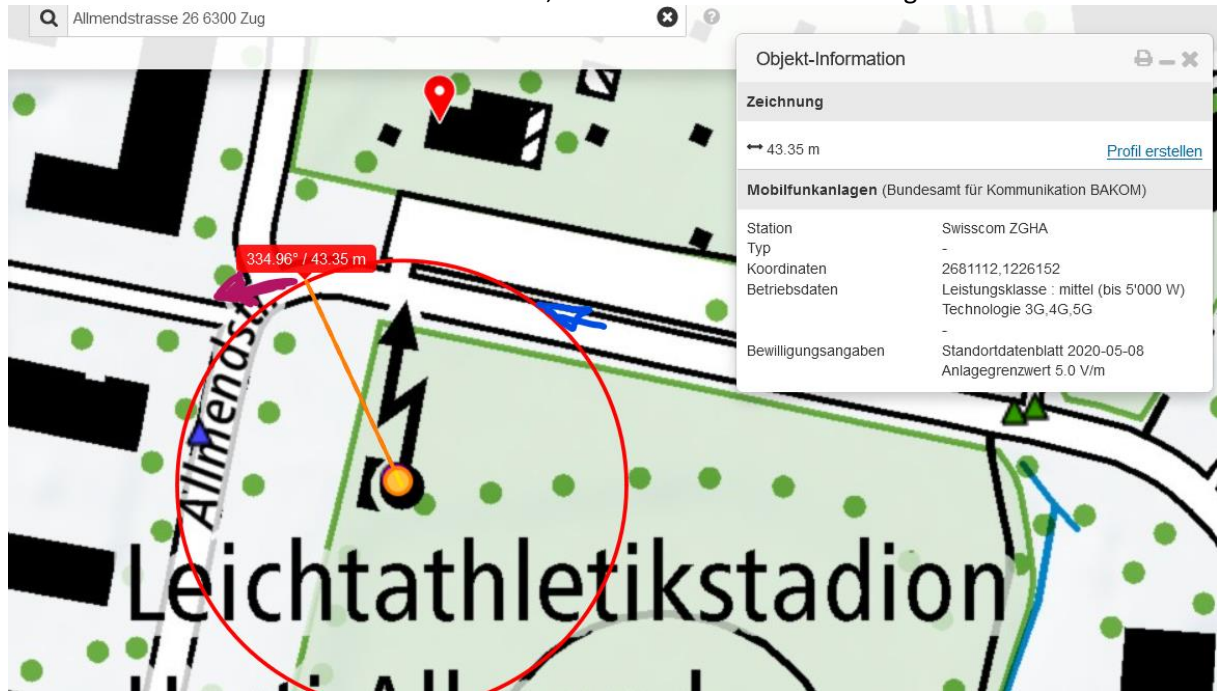
[https://zg.ch/de/zuger-polizei-news/zuger-polizei-news-detail~\\_2024-ZUPO\\_4\\_070-zug-autolenkerin-nach-selbstunfall-in-lebensbedrohlichem-zustand~.html](https://zg.ch/de/zuger-polizei-news/zuger-polizei-news-detail~_2024-ZUPO_4_070-zug-autolenkerin-nach-selbstunfall-in-lebensbedrohlichem-zustand~.html)

### Elektrosmog im Unfallablauf

Der Unfall ereignet sich hier:



Dass die Lenkerin sehr schwer verletzt wurde, weist auf eine tendenziell ungebremste Fahrt hin.



(Bild von 2021)

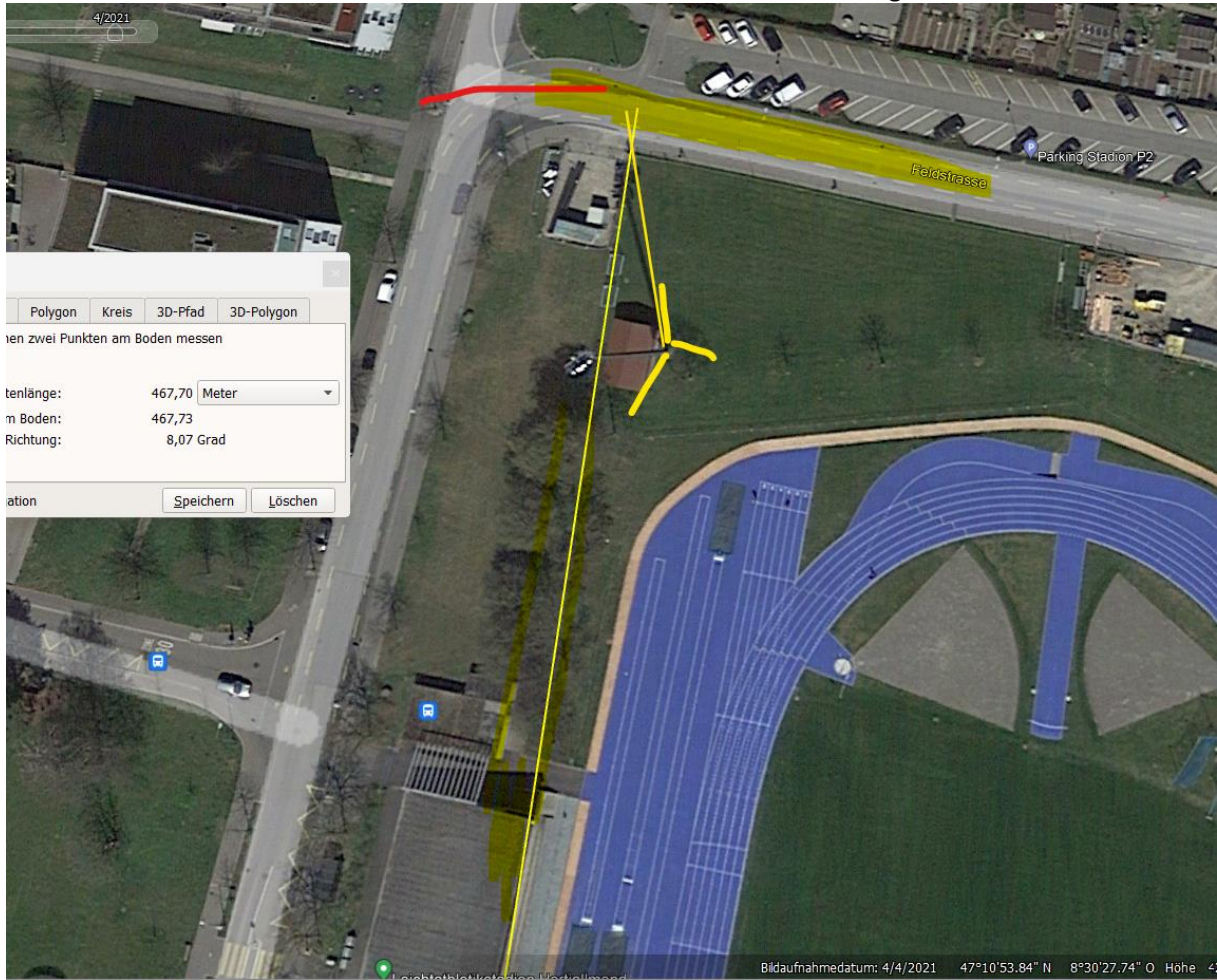
2013 noch nicht installiert

07.15 nachzuweisen





Der Sender im Süden erreicht sie seit 200m und auch über die Tribüne. Vegetation noch schwach



Beide Sender führen hier zu sichtbaren Schäden an dieser Baumkrone in den Hauptsenderrichtungen:



**Objekt-Information**

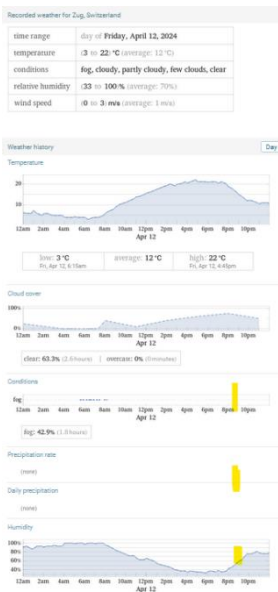
↔ 471.03 m [Profil erstellen](#)

**Mobilfunkanlagen (Bundesamt für Kommunikation BAKOM)**

Station	Salt ZG_0006C
Typ	Outdoor > 6 Werp
Koordinaten	2681050,1225723
Betriebsdaten	Leistungsklasse : mittel (bis 5'000 W) Technologie 3G,4G,5G
Bewilligungsangaben	Standortdatenblatt 2020-04-03 Anlagegrenzwert 5.0 V/m

**Mobilfunkanlagen (Bundesamt für Kommunikation BAKOM)**

Station	Sunrise LU039-1
Typ	-
Koordinaten	2681049,1225723
Betriebsdaten	Leistungsklasse : mittel (bis 5'000 W) Technologie 3G,4G,5G
Bewilligungsangaben	Standortdatenblatt 2020-04-03 Anlagegrenzwert 5.0 V/m



**Wetter trocken – Strahlung ungedämpft.**



## Zum Verständnis der Abläufe bei solchen Unfällen:

Niels Kuster et al. **NFP 57**: [http://www.snf.ch/SiteCollectionDocuments/nfp/nfp57/nfp57\\_synthese\\_d.pdf](http://www.snf.ch/SiteCollectionDocuments/nfp/nfp57/nfp57_synthese_d.pdf)  
[Mobilfunk bewirkt Veränderungen der Hirnströme](#)

M. Mevissen / D. Schürmann: Manmade Electromagnetic Fields and Oxidative Stress—Biological Effects and Consequences for Health. <https://www.mdpi.com/1422-0067/22/7/3772>

«Der unklare Unfall in der Verkehrsmedizin» (AGU-Seminar 2015) Dr. Ulfert Grimm Fachbereich Verkehrsmedizin Institut für Rechtsmedizin St.Gallen <http://aqu.ch/1.0/pdf/aqu-seminar15.pdf>

«Wirkungen des Mobil- und Kommunikationsfunks» Eine Schriftenreihe der Kompetenzinitiative zum Schutz von Mensch, Umwelt und Demokratie e.V.

<https://www.diagnose-funk.org/publikationen/dokumente-downloads/kompetenzinitiative-broschuerenreihe>

Wirkungen von Elektromog auf Verkehrsunfälle: <https://www.hansuelistettler.ch/elektromog/elektromog-im-verkehr/studie>

Keine Messung von Sendeleistungen 5G: <https://www.gigahertz.ch/5g-alarmierende-resultate-erster-testmessungen/>

Funktionsweise von 5G-Antennen: "Understanding Massive MIMO in roughly 2 minutes":  
<https://www.youtube.com/watch?v=XBb481RNqGw>

Visualisierung der 5G-spezifischen Reflexionen, von Ericsson: <https://www.youtube.com/watch?v=yTbUSXJ8M-8>

5G-Adaptiv reagiert auf Kollektiv-Verkehrsmittel: [https://www.youtube.com/watch?v=pTKa\\_cEGvJA](https://www.youtube.com/watch?v=pTKa_cEGvJA)  
Bellinzona: <https://www.youtube.com/watch?v=ekCtC7vJ7Ew>

Zum Thema Herzrhythmus hat Prof. Magda Havas, Trent University, publiziert:  
<https://magdahavas.com/electrosmog-exposure/home-environment/new-study-radiation-from-cordless-phone-base-station-affects-the-heart/> Zusammenfassung im emf-portal: <https://www.emf-portal.org/de/article/18905>

Forschungsstand zu wlan: <https://www.diagnose-funk.org/aktuelles/artikel-archiv/detail&newsid=1943>

Magnetfelder unter Hochspannungsleitungen: <https://www.bfs.de/SharedDocs/Videos/BFS/DE/emf-stromleitung.html>

Erklärende Videos auf youtube: <https://www.youtube.com/channel/UC86uloS8IoowSGOGfpMyrsq>

Hansueli Stettler.Bauökologie.Funkmesstechnik.Lindenstrasse 132.9016 St.Gallen.[www.hansuelistettler.ch](http://www.hansuelistettler.ch).[info@hansuelistettler.ch](mailto:info@hansuelistettler.ch)