

Aathal-Seegräben: Zwei Verletzte nach Verkehrsunfall

Bei einer Kollision zwischen einem Lastwagen und einem Personenwagen sind am Dienstagnachmittag (16.04.2024) in Aathal-Seegräben (Gemeinde Seegräben) zwei Personen verletzt worden.



Kurz nach 14 Uhr fuhr ein 37-jähriger Chauffeur auf der Zürichstrasse in Richtung Uster. In der Gegenrichtung fuhr ein 42-jähriger Lenker mit seinem Personenwagen Richtung Wetzikon. In einer leichten Kurve kollidierten die beiden Fahrzeuge aus noch ungeklärten Gründen.

Beide Lenker mussten von der Feuerwehr aus ihren stark beschädigten Fahrzeugen geborgen werden. Der Lastwagenfahrer erlitt beim Unfall mittelschwere, eine 42-jährige Mitfahrerin im Personenwagen leichte Verletzungen; der Personenwagenlenker blieb unverletzt. Beide Verletzten wurden mit Rettungsfahrzeugen in ein Spital gebracht.

Die genaue Unfallursache ist zurzeit noch nicht geklärt und Gegenstand der Ermittlungen der Kantonspolizei Zürich in Zusammenarbeit mit der zuständigen Staatsanwaltschaft. Wegen des Unfalls musste die Zürichstrasse bis in die Abendstunden gesperrt werden; die Feuerwehr richtete eine grossräumige Umleitung ein.

Neben der Kantonspolizei Zürich standen die Feuerwehren Wetzikon-Seegräben, Pfäffikon, Volketswil und Stützpunkt Uster, die Rettungsdienste Spital Männedorf, Spital Uster und Regio 144, ein Helikopter der AAA Alpine Air Ambulance, Mitarbeiter des Tiefbauamts des Kantons Zürich sowie ein Baustatiker im Einsatz.

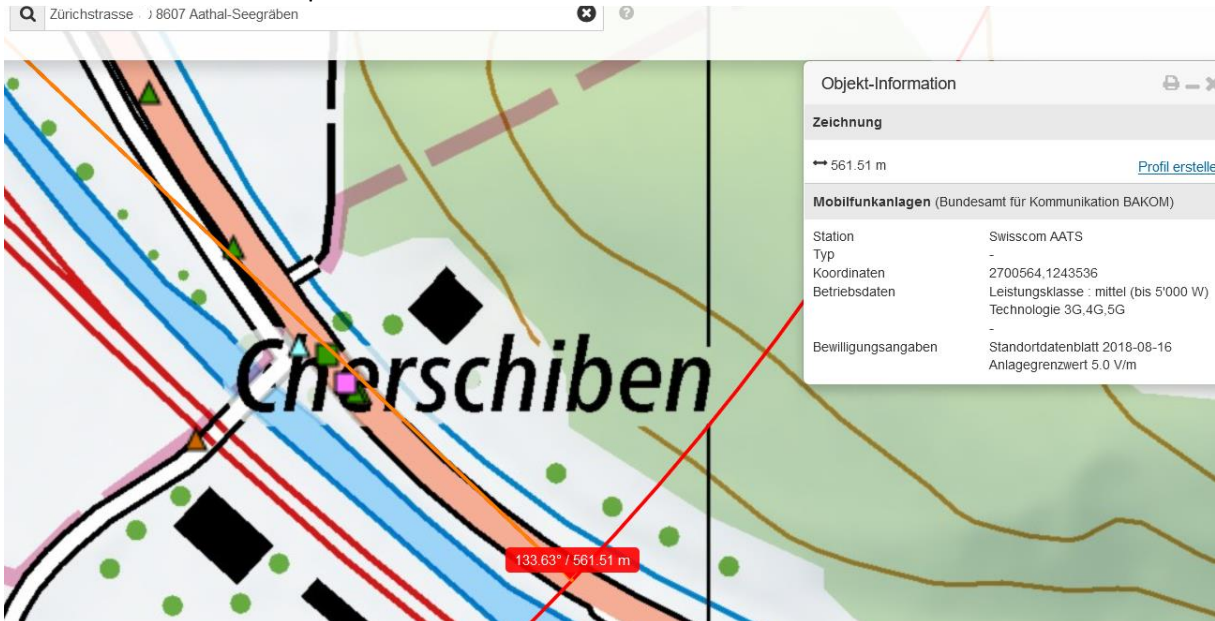
<https://www.zh.ch/de/news-uebersicht/medienmitteilungen/2024/04/aathal-seegraeben--zwei-verletzte-nach-verkehrsunfall.html>

Elektrosmog im Unfallablauf

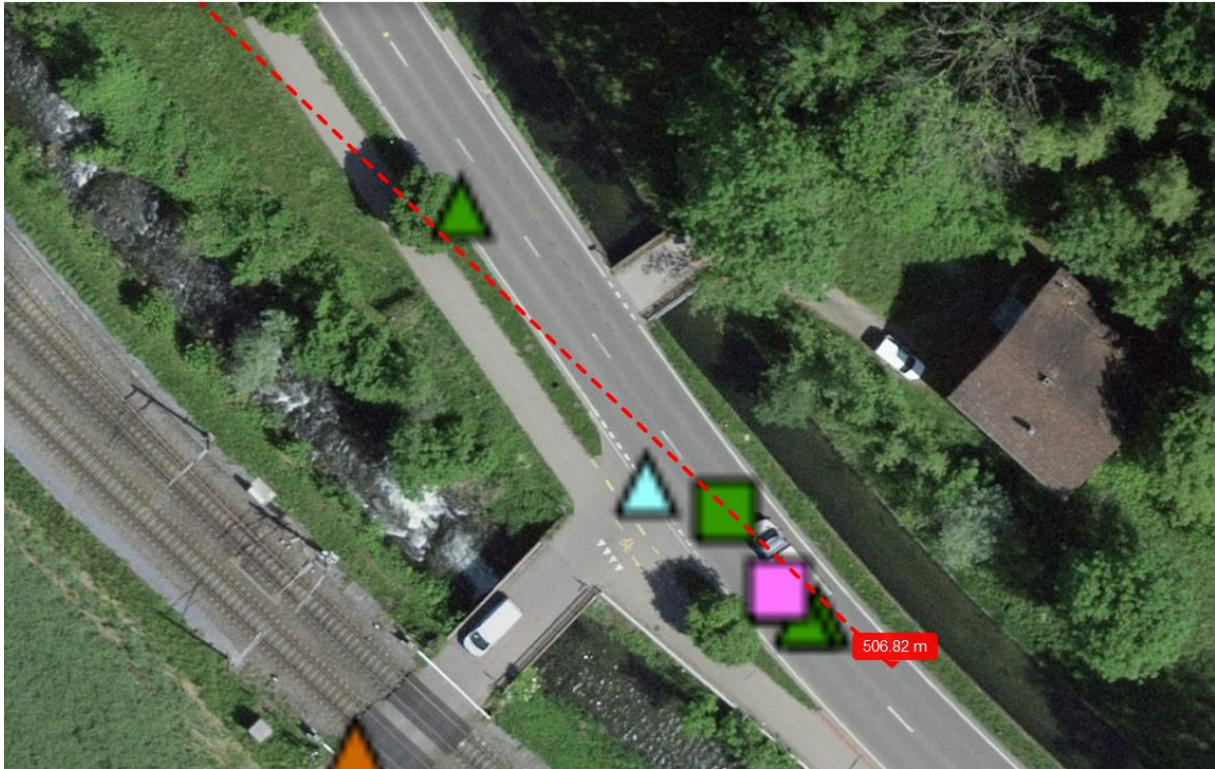
Der Unfall ereignet sich hier, einer der Lenker hat die Kurve falsch befahren und ist über die Mittellinie geraten:



Ein Intensiv-Unfallschwerpunkt:



Der Sender vom Kamin hat eine Senderichtung ca. 130° in diese Richtung



Q Zürichstrasse 18607 Aathal-Seegraben

Strassenverkehrsunfälle mit Personenschaden (Bundesamt für Strassenverkehr - ASTRA)	
Unfalltyp	Abbiegeunfall
Unfallschwerekategorie	Unfall mit Leichtverletzten
Unfalljahr	2023
Unfallmonat	Oktober
Unfalltag	Freitag
Unfallstunde	09h-10h
Strassenart	Hauptstrasse
Kanton	ZH
BFS-Gemeinde-Nr.	0119
Unfall mit Fussgängerbeteiligung	Nein
Unfall mit Fahrradbeteiligung	Ja
Unfall mit Motorradbeteiligung	Nein
Link zum Objekt	
Strassenverkehrsunfälle mit Personenschaden (Bundesamt für Strassenverkehr - ASTRA)	
Unfalltyp	Abbiegeunfall

Da keine weiteren Bilder vorliegen, ist nicht klar, welches Fahrzeug auf der falschen Seite war. Plausibel wäre eine etwas zu späte Kurvenfahrt des LKW.

Die Belastung ist aufgrund des optimalen Einstrahlwinkels der Frontscheibe für den LKW Chauffeur deutlich höher als für den PW-Lenker, dessen Fliess-Heck einen grossen Teil der Strahlung reflektiert.

Die Formulierungen mit dem LKW-Lenker an erster Stelle stützen diese Einschätzung ebenfalls.

Die Kapo ZH gibt seit 2023 auch keine weiteren Auskünfte mehr in dieser Untersuchung.

Wetter trocken – Strahlung ungedämpft.

Zum Verständnis der Abläufe bei solchen Unfällen:

Niels Kuster et al. **NFP 57**: http://www.snf.ch/SiteCollectionDocuments/nfp/nfp57/nfp57_synthese_d.pdf
Mobilfunk bewirkt Veränderungen der Hirnströme

M. Mevissen / D. Schürmann: Manmade Electromagnetic Fields and Oxidative Stress—Biological Effects and Consequences for Health. <https://www.mdpi.com/1422-0067/22/7/3772>

«Der unklare Unfall in der Verkehrsmedizin» (AGU-Seminar 2015) Dr. Ulfert Grimm Fachbereich Verkehrsmedizin Institut für Rechtsmedizin St.Gallen <http://agu.ch/1.0/pdf/agu-seminar15.pdf>

«Wirkungen des Mobil- und Kommunikationsfunks» Eine Schriftenreihe der Kompetenzinitiative zum Schutz von Mensch, Umwelt und Demokratie e.V.

<https://www.diagnose-funk.org/publikationen/dokumente-downloads/kompetenzinitiative-broschuerenreihe>

Wirkungen von Elektromog auf Verkehrsunfälle: <https://www.hansuelistettler.ch/elektrosmog/elektrosmog-im-verkehr/studie>

Keine Messung von Sendeleistungen 5G: <https://www.qigaherz.ch/5g-alarmierende-resultate-erster-testmessungen/>

Funktionsweise von 5G-Antennen: "Understanding Massive MIMO in roughly 2 minutes":
<https://www.youtube.com/watch?v=XBb481RNqGw>

Visualisierung der 5G-spezifischen Reflexionen, von Ericsson: <https://www.youtube.com/watch?v=yTbUSXJ8M-8>

5G-Adaptiv reagiert auf Kollektiv-Verkehrsmittel: https://www.youtube.com/watch?v=pTKa_cEGvJA
Bellinzona: <https://www.youtube.com/watch?v=ekCtC7vJ7Ew>

Zum Thema Herzrhythmus hat Prof. Magda Havas, Trent University, publiziert:
<https://magdahavas.com/electrosmog-exposure/home-environment/new-study-radiation-from-cordless-phone-base-station-affects-the-heart/> Zusammenfassung im emf-portal: <https://www.emf-portal.org/de/article/18905>

Forschungsstand zu wlan: <https://www.diagnose-funk.org/aktuelles/artikel-archiv/detail&newsid=1943>

Magnetfelder unter Hochspannungsleitungen: <https://www.bfs.de/SharedDocs/Videos/BfS/DE/emf-stromleitung.html>

Erklärende Videos auf youtube: <https://www.youtube.com/channel/UC86uloS8IoowSGOGfpMyrsq>

Hansueli Stettler.Bauökologie.Funkmesstechnik.Lindenstrasse 132.9016 St.Gallen.www.hansuelistettler.ch.info@hansuelistettler.ch