

## Frontalkollision zwischen Personenwagen und Lastwagen – eine Person verstorben

Am Montagnachmittag, 15. Juli 2024, kurz nach 15.00 Uhr, kam es auf der Autostrasse A18 in Aesch BL zu einer Frontalkollision zwischen einem Personenwagen und einem Lastwagen. Eine Person wurde tödlich verletzt.

Nach den bisherigen Erkenntnissen der Polizei Basel-Landschaft fuhr eine Personenwagenlenkerin von Grellingen BL kommend, auf der Autostrasse A18 in Richtung Basel. Aus noch unklaren Gründen geriet sie mit ihrem Fahrzeug über die Sicherheitslinie des einspurigen Streckenabschnitts auf die Gegenfahrbahn. In der Folge prallte der blaue Fiat frontal in einen korrekt entgegenkommenden Lastwagen.

Die 75-jährige Personenwagenlenkerin wurde bei dem Unfall so schwer verletzt, dass sie noch auf der Unfallstelle verstarb. Der 21-jährige Lastwagenfahrer stand unter Schock und wurde zur medizinischen Kontrolle durch den Rettungsdienst ins Spital geführt. Die beiden beschädigten Fahrzeuge wurden durch ein Abschleppunternehmen aufgeladen und abtransportiert. Für die Dauer der Rettungs- und Bergungsarbeiten musste die Autostrasse A18 zwischen Angenstein und Ausfahrt Aesch für mehrere Stunden in beide Richtungen gesperrt werden. Der Verkehr wurde lokal umgeleitet und es kam zu Verkehrsbehinderungen.

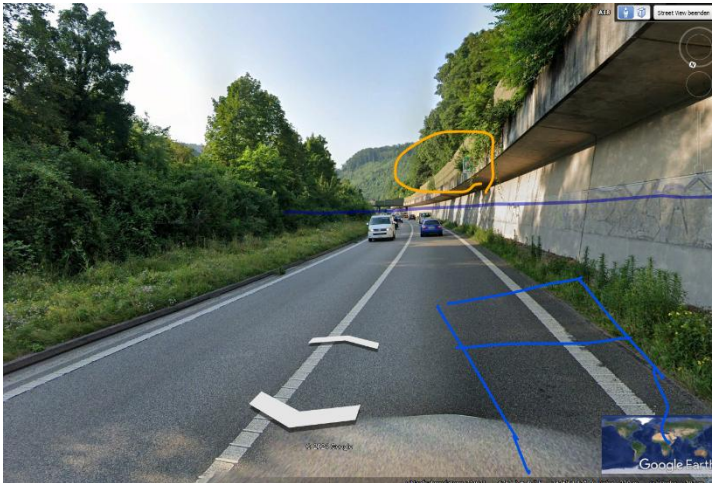
Zur Klärung der genauen Unfallursache und des Unfallhergangs hat die Polizei Basel-Landschaft in Zusammenarbeit mit der Staatsanwaltschaft Basel-Landschaft eine entsprechende Untersuchung eingeleitet.

Im Einsatz standen, neben der Polizei Basel-Landschaft und dem Rettungsdienst, die Stützpunktfeuerwehr Reinach, das Feuerwehr-Inspektorat beider Basel und das Institut für Rechtsmedizin.



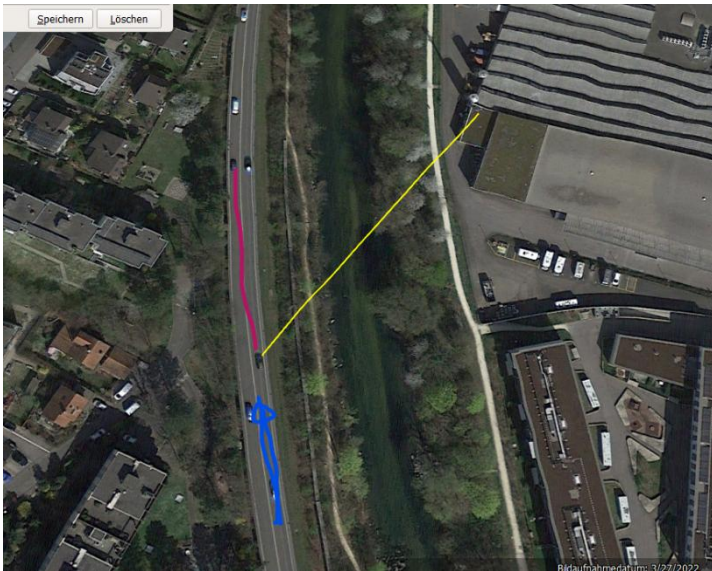
<https://www.baselland.ch/politik-und-behorden/direktionen/sicherheitsdirektion/polizei/polizeimeldungen/frontalkollision-zwischen-personenwagen-und-lastwagen-eine-person-verstorben>

## Elektrosmog im Unfallablauf



Der Unfall ereignet sich hier – als eine Weiterfahrt geradeaus statt dem weiteren Verlauf der Rechtskurve.

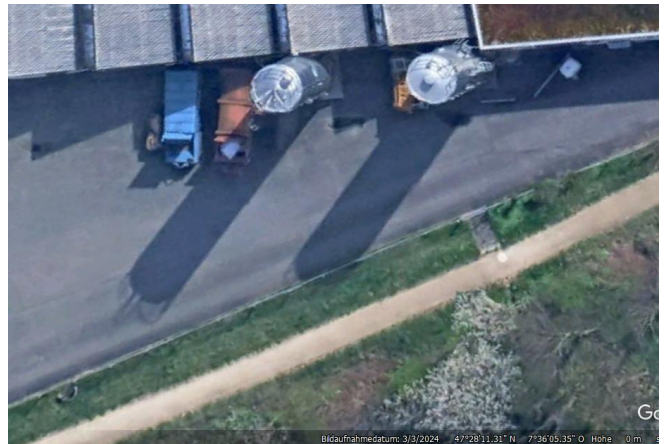
Bestimmung der Lokalität anhand dieser Marker: Schild, Vegetation, Berg.

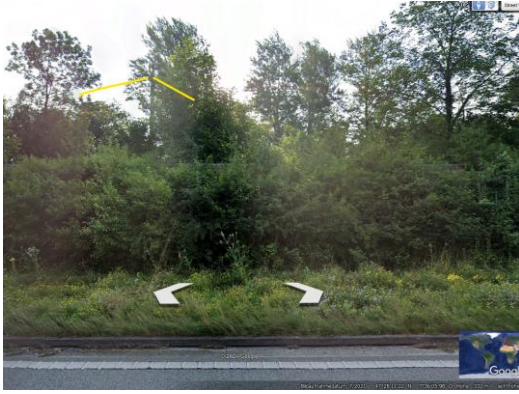


Ein Sender scheint rechts-frontal im Einschlafvorgang, besteht hier nachweislich aber nur sicher bis ca. **April 2022**



links 27.3.22 unten: ab 3.3.2024 nicht mehr

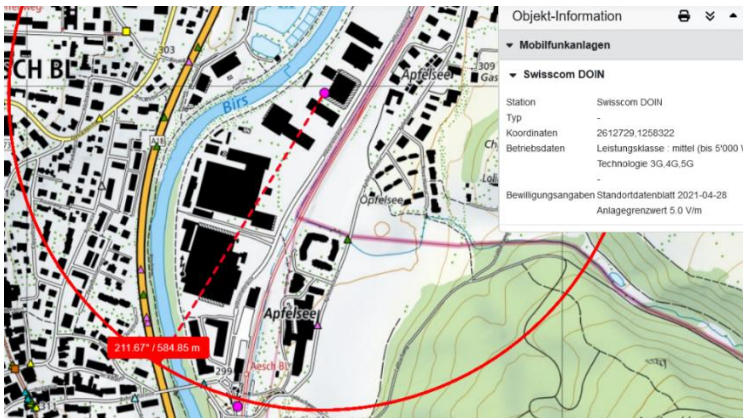




Dieser zweite Sender frontal ist ziemlich neu, im Fall 8924 ist er im Juli 21 visiert  
 - dürfte den Standort neben dem Silo ablösen.

[https://hansuelistettler.ch/images/unfallanalysen/8924\\_Aesch\\_27.12.2023.pdf](https://hansuelistettler.ch/images/unfallanalysen/8924_Aesch_27.12.2023.pdf)

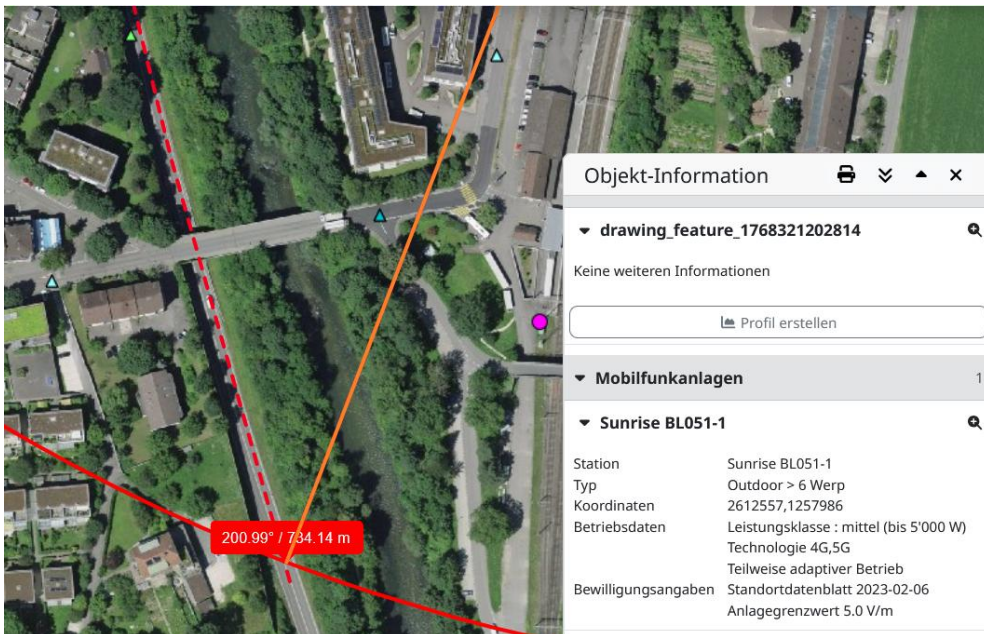
Aesch BL Industriestrasse 111 5G Sunrise 3750 MHz 2612557 1257986 493 215° WIEN 050LA13 WIEN 009LA10 34.5 m



Dass er die Strecke direkt erreicht, ist nicht klar, höhere Gewerbebauten und Vegetation - keine visuelle Bestätigung möglich, alte street-view-Bilder.

Lokale Messung aufwendig und gefährlich – nur mit Auto zu realisieren.

Falls er hier Höhe Brücke im Hauptstrahl 215° exponiert war, hätte er für die 350 m bis zur Kollision



bei V 90..100 km/h wie vorgesehen eine Zeitspanne von 13 Sekunden gebraucht, was im Mittel der medizinischen Unfälle liegt. Eine Untersuchung dürfte eine

Der frühere Unfall (8924) vom 27.12.2023 zeigt die Existenz dieses adaptiven Senders erst seit wenigen Monaten auf:

[https://hansuelistettler.ch/images/unfallanalysen/8924\\_Aesch\\_27.12.2023.pdf](https://hansuelistettler.ch/images/unfallanalysen/8924_Aesch_27.12.2023.pdf)

**Wetter trocken – Strahlung ungedämpft.**

**Zum Verständnis der Abläufe bei solchen Unfällen:**

Niels Kuster et al. **NFP 57**: [http://www.snf.ch/SiteCollectionDocuments/nfp/nfp57/nfp57\\_synthese\\_d.pdf](http://www.snf.ch/SiteCollectionDocuments/nfp/nfp57/nfp57_synthese_d.pdf)  
Mobilfunk bewirkt Veränderungen der Hirnströme

M. Mevissen / D. Schürmann: Manmade Electromagnetic Fields and Oxidative Stress—Biological Effects and Consequences for Health. <https://www.mdpi.com/1422-0067/22/7/3772>

«Der unklare Unfall in der Verkehrsmedizin» (AGU-Seminar 2015) Dr. Ulfert Grimm Fachbereich Verkehrsmedizin Institut für Rechtsmedizin St.Gallen <http://aqu.ch/1.0/pdf/aqu-seminar15.pdf>

«Wirkungen des Mobil- und Kommunikationsfunks» Eine Schriftenreihe der Kompetenzinitiative zum Schutz von Mensch, Umwelt und Demokratie e.V.

<https://www.diagnose-funk.org/publikationen/dokumente-downloads/kompetenzinitiative-broschuerenreihe>

Wirkungen von Elektromog auf Verkehrsunfälle: <https://www.hansuelisttler.ch/elektrosmog/elektrosmog-im-verkehr/studie>

Keine Messung von Sendeleistungen 5G: <https://www.qigaherz.ch/5g-alarmierende-resultate-erster-testmessungen/>

Funktionsweise von 5G-Antennen: "Understanding Massive MIMO in roughly 2 minutes":  
<https://www.youtube.com/watch?v=XBb481RNqGw>

Visualisierung der 5G-spezifischen Reflexionen, von Ericsson: <https://www.youtube.com/watch?v=yTbUSXJ8M-8>

5G-Adaptiv reagiert auf Kollektiv-Verkehrsmittel: [https://www.youtube.com/watch?v=pTKa\\_cEGvJA](https://www.youtube.com/watch?v=pTKa_cEGvJA)  
Bellinzona: <https://www.youtube.com/watch?v=ekCtC7vJ7Ew>

Zum Thema Herzrhythmus hat Prof. Magda Havas, Trent University, publiziert:  
<https://magdahavas.com/electrosmog-exposure/home-environment/new-study-radiation-from-cordless-phone-base-station-affects-the-heart/> Zusammenfassung im emf-portal: <https://www.emf-portal.org/de/article/18905>

Forschungsstand zu wlan: <https://www.diagnose-funk.org/aktuelles/artikel-archiv/detail&newsid=1943>

Magnetfelder unter Hochspannungsleitungen: <https://www.bfs.de/SharedDocs/Videos/BFS/DE/emf-stromleitung.html>

Erklärende Videos auf youtube: <https://www.youtube.com/channel/UC86uloS8IoowSGOGfpMyrsg>

Hansueli Stettler.Bauökologie.Funkmesstechnik.Lindenstrasse 132.9016 St.Gallen.[www.hansuelisttler.ch](http://www.hansuelisttler.ch).[info@hansuelisttler.ch](mailto:info@hansuelisttler.ch)