

Accident dans le tunnel du Mt-Russelin

Date : 14.11.2023 20:34:00

Un tamponnement impliquant trois véhicules a nécessité la fermeture du tunnel du Mont-Russelin à une heure de grande affluence. Les trois véhicules ont pu être déplacés dans une niche de sécurité pour leur prise en charge par le garage de service. Aucun blessé n'est à déplorer. La circulation a été déviée par le col des Rangiers durant environ 45 minutes

Les intervenants déplorent le comportement de certains automobilistes qui ne respectent pas la signalisation lumineuse ni le balisage. Un automobiliste ayant contourné le dispositif de sortie forcée, a été intercepté et sanctionné.

La police rappelle que depuis le 1er janvier 2021, il est désormais obligatoire de former un couloir de secours sur l'autoroute, dès que les véhicules circulent au ralenti. Cette règle est valable même si les conducteurs ne voient ni n'entendent de véhicule d'intervention. Sur les autoroutes à deux voies, le couloir de secours devra être formé au centre des deux voies.

<https://www.jura.ch/DIN/POC/Medias/Communiqués-de-presse-de-la-Police/Accident-dans-le-tunnel-du-Mt-Russelin.html>

Elektrosmog im Unfallablauf

Der Unfall ist nicht lokalisiert.

Die Praxis hinter der (in BAKOM-Senderkarte und der ASTRA-Unfallkarte meist fehlenden) Einträge von Sendern und Unfällen in Tunnels wird in diesem Fall beschrieben:

https://hansuelistettler.ch/images/unfallanalysen/8629_Glovelier_18.09.2023.pdf

Fazit: die Polizei / das ASTRA / vermerken nur Fälle mit Verletzten als Unfall in der Karte. Die Sichtbarkeit von Unfallclustern wird so für die Öffentlichkeit verunmöglicht.

Dass die Fahrzeuge in eine Nische verschoben werden konnten, spricht für einen Unfall in Nischennähe, was bei der Tunnelgeometrie in der Regel bei wesentlichen Punkten wie der Mitte oder einem Drittel der Fall ist. Der Tunnel Mont-Russelin ist 3550 m lang, was für eine Zentrale Nische in der langen Passage steht. Dies wird auch hier beschrieben, das Fahrzeug wird als „voiture folle“ bezeichnet:

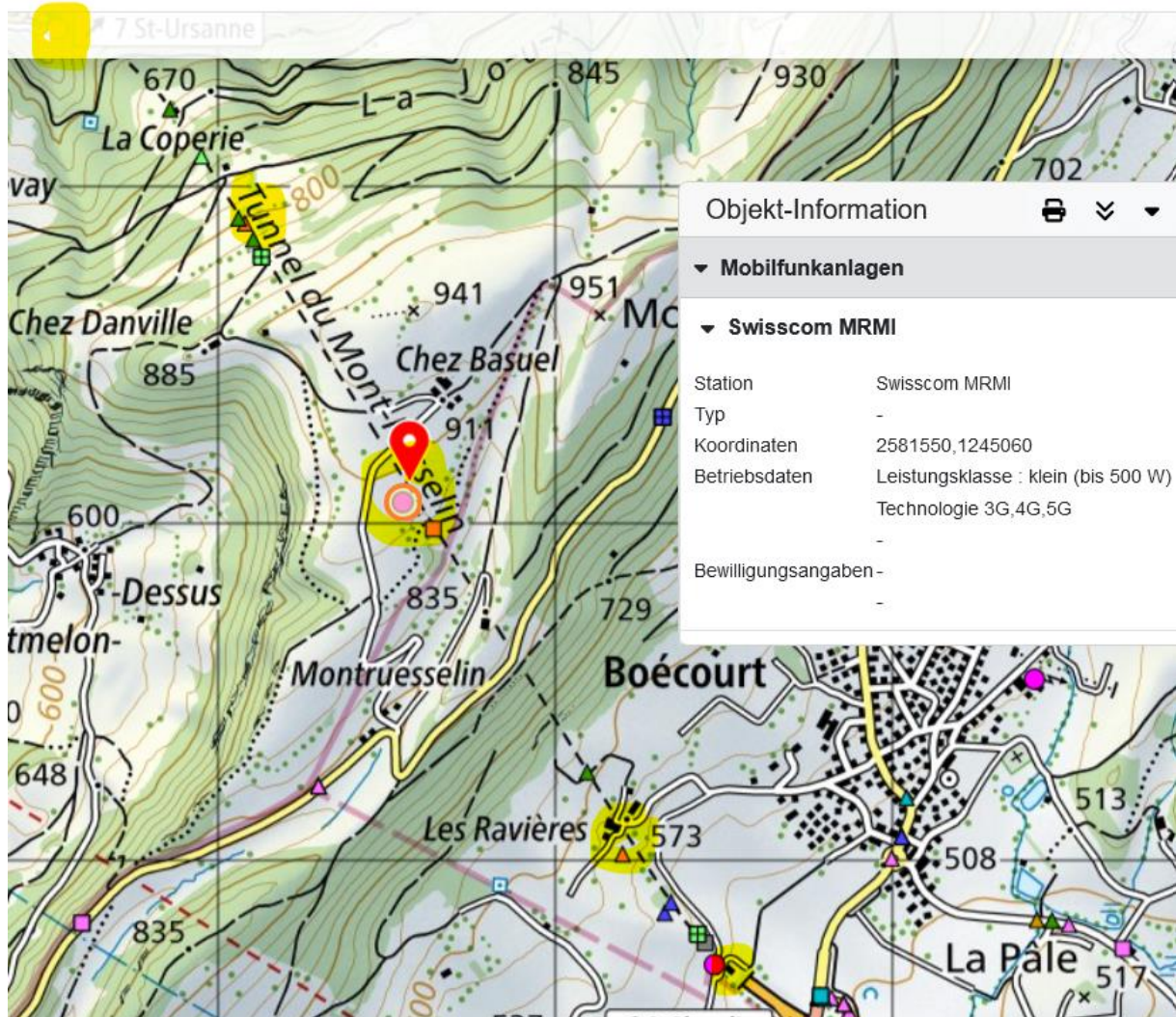
Ce n'est pas une première dans le tunnel autoroutier qui évite le col des Rangiers: hier en milieu d'après-midi, un automobiliste qui circulait sur l'A16 a dévié de sa trajectoire dans le tunnel bidirectionnel du Mont-Russelin, entre Glovelier et St-Ursanne. Sur un tronçon rectiligne, pour une raison inconnue, sa voiture s'est déportée sur sa gauche, heurtant un premier véhicule à la hauteur du rétroviseur, puis un second avec son angle gauche.

<https://www.lematin.ch/story/jura-une-voiture-folle-roule-en-sens-inverse-dans-un-tunnel-580291261118>

Die Kapo JU wurde angefragt, hat Auskunft verweigert und auf die Staatsanwaltschaft verwiesen.

Die erwähnte „rectiligne“ muss den mittleren Abschnitt benennen:

Strasse Tunnel du Mont-Russelin (JU) - Clos du Doubs, Boécourt



Antwort des ASTRA am 24.6.24: *Meine Fragen ans ASTRA lauten:*

1. Aus welchen Gründen wird ein Unfall nicht in die Karte eingetragen?

Alle polizeilich erfassten Unfälle mit Verletzten werden in der Karte eingetragen. Die Verkehrsregelverordnung definiert, wann keine Meldung an die Polizei erforderlich ist (https://www.fedlex.admin.ch/eli/cc/1962/1364_1409_1420/de#art_55).

Falsch erfasste Unfall-Koordinaten können dazu führen, dass Unfälle in der Karte nicht korrekt verortet werden.

2. Verzerrt dies nicht die Aussagekraft der Unfallkarte, weil letztlich sehr viele verschiedene Gründe zu einem Unfall führen können?

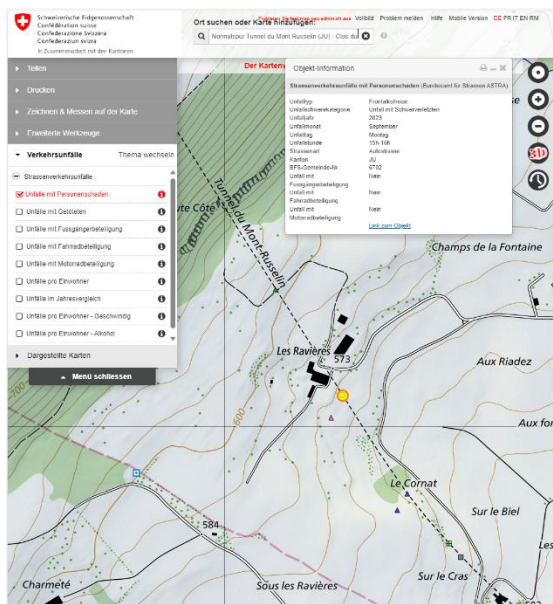
Tatsächlich können sehr viele Gründe zu Unfällen führen. Es findet aber keine Verzerrung statt, wenn im Grundsatz alle Unfälle polizeilich erfassten mit Personenschaden eingetragen werden.

3. Wo fanden die Unfälle vom 19.8.19, Tunnel Sachseln und 26.10.21, Tunnel Giswil sowie die vom 18.9.23 und 14.11.23 im Tunnel Mont Russelin statt?

Beim Unfall vom 18.9.2023 dürfte es sich um diesen handeln:

<https://map.geo.admin.ch/?topic=vu&lang=de&bgLayer=ch.swisstopo.pixelkarte-farbe&layers=ch.astra.unfaelle>

[personenschaeden_alle&layers_timestamp=99990101&catalogNodes=1318&E=2582106.10&N=1243889.18&zoom=10](https://www.astra.admin.ch/dam/astra/de/dokumente/unfalldaten/publikationen/Instruktionen%20zum%20Ausf%C3%BCllen%20des%20Unfallaufnahmeprotokolls%20(UAP).pdf.download.pdf/Instruktionen_Unfallaufnahmeprotokoll_UAP2018.pdf)



Die anderen Unfälle aus Ihren Dokumentationen konnte ich nicht zuordnen. Möglicherweise ist auf Seite der Unfallerfassung die Georeferenzierung nicht korrekt erfolgt oder es wurden keine Verletzten erfasst. Die Unfallerfassung dieser Jahre ist abgeschlossen. Allfällige, nachträgliche Korrekturen in der Kartendarstellung wären nicht mehr möglich.

4. Verfügt das ASTRA über eine Liste oder ein elektronisches Dokument von nicht in der Unfallkarte veröffentlichten Tunnelunfällen seit dem Aufschalten der Unfallkarte?

Nein, es gibt kein solches Dokument.

5. Die sogenannten «Medizinischen» Unfälle werden nicht gleich behandelt. In einigen Kantonen treten sie als Unfallereignisse auf, in anderen weniger oder nie. Was ist der Grund dafür?

Es gelten für alle Kantone die gleichen Instruktionen zur Unfallaufnahme. Nur Unfälle aufgrund von planmässigen Handeln mit Tötungs- oder Suizidabsicht werden nicht als Verkehrsunfall erfasst.

[https://www.astra.admin.ch/dam/astra/de/dokumente/unfalldaten/publikationen/Instruktionen%20zum%20Ausf%C3%BCllen%20des%20Unfallaufnahmeprotokolls%20\(UAP\).pdf.download.pdf/Instruktionen_Unfallaufnahmeprotokoll_UAP2018.pdf](https://www.astra.admin.ch/dam/astra/de/dokumente/unfalldaten/publikationen/Instruktionen%20zum%20Ausf%C3%BCllen%20des%20Unfallaufnahmeprotokolls%20(UAP).pdf.download.pdf/Instruktionen_Unfallaufnahmeprotokoll_UAP2018.pdf)

Fazit: Die Unfallkarte mit download vom 28.6.24 zeigt einen einzigen Unfall mit Verletzten in der „rectilinge“, vom Juli 2015:

Objekt-Information

- ▼ Unfälle mit Personenschaden 1
- ▼ Schleuder- oder Selbstunfall

Unfalltyp	Schleuder- oder Selbstunfall
Unfallschwerekategorie	Unfall mit Schwerverletzten
Unfalljahr	2015
Unfallmonat	Juli
Unfalltag	Donnerstag
Unfallstunde	06h-07h
Strassenart	Autobahn
Kanton	JU
BFS-Gemeinde-Nr.	6808
Unfall mit Fussgängerbeteiligung	Nein
Unfall mit Fahrradbeteiligung	Nein
Unfall mit Motorradbeteiligung	Nein

[Link zum Objekt](#)

Der Unfall fand in Sendernähe statt; Eintrag in der Auswertungstabelle 100m. Der Unfall wurde nicht in die Karte eingetragen, obschon Verletzte zu verzeichnen waren.

Wetter im Tunnel trocken – Strahlung ungedämpft.

Zum Verständnis der Abläufe bei solchen Unfällen:

Niels Kuster et al. **NFP 57**: http://www.snf.ch/SiteCollectionDocuments/nfp/nfp57/nfp57_synthese_d.pdf
Mobilfunk bewirkt Veränderungen der Hirnströme

M. Mevissen / D. Schürmann: Manmade Electromagnetic Fields and Oxidative Stress—Biological Effects and Consequences for Health. <https://www.mdpi.com/1422-0067/22/7/3772>

«Der unklare Unfall in der Verkehrsmedizin» (AGU-Seminar 2015) Dr. Ulfert Grimm Fachbereich Verkehrsmedizin Institut für Rechtsmedizin St.Gallen <http://agu.ch/1.0/pdf/agu-seminar15.pdf>

«Wirkungen des Mobil- und Kommunikationsfunks» Eine Schriftenreihe der Kompetenzinitiative zum Schutz von Mensch, Umwelt und Demokratie e.V.

<https://www.diagnose-funk.org/publikationen/dokumente-downloads/kompetenzinitiative-broschuerenreihe>

Wirkungen von Elektrosmog auf Verkehrsunfälle: <https://www.hansuelistettler.ch/elektrosmog/elektrosmog-im-verkehr/studie>

Keine Messung von Sendeleistungen 5G: <https://www.gigahertz.ch/5g-alarmierende-resultate-erster-testmessungen/>

Funktionsweise von 5G-Antennen: "Understanding Massive MIMO in roughly 2 minutes": <https://www.youtube.com/watch?v=XBb481RNqGw>

Visualisierung der 5G-spezifischen Reflexionen, von Ericsson: <https://www.youtube.com/watch?v=yTbUSXJ8M-8>

5G-Adaptiv reagiert auf Kollektiv-Verkehrsmittel: https://www.youtube.com/watch?v=pTKa_cEGvJA
 Bellinzona: <https://www.youtube.com/watch?v=ekCtC7vJ7Ew>

Zum Thema Herzrhythmus hat Prof. Magda Havas, Trent University, publiziert:

<https://magdahavas.com/electrosmog-exposure/home-environment/new-study-radiation-from-cordless-phone-base-station-affects-the-heart/>

Zusammenfassung im emf-portal: <https://www.emf-portal.org/de/article/18905>

Forschungsstand zu wlan: <https://www.diagnose-funk.org/aktuelles/artikel-archiv/detail&newsid=1943>

Magnetfelder unter Hochspannungsleitungen: <https://www.bfs.de/SharedDocs/Videos/BFS/DE/emf-stromleitung.html>

Erklärende Videos auf youtube: <https://www.youtube.com/channel/UC86uloS8IoowSGOGfpMyrsg>

Hansueli Stettler.Bauökologie.Funkmesstechnik.Lindenstrasse 132.9016 St.Gallen.www.hansuelistettler.ch.info@hansuelistettler.ch