

## Bazenheid: Frontalkollision mit Lastwagen und drei Autos fordert zwei Todesopfer



Am Mittwoch (14.08.2024), um 9:50 Uhr, hat die automatische Unfalldetektion im Wihaldentunnel der Umfahrung H16 der Kantonalen Notrufzentrale St.Gallen ein Unfallereignis angezeigt. Gemäss jetzigem Kenntnisstand kam es im Wihaldentunnel zu einer Frontalkollision zwischen einem Auto und einem Lastwagen, woraufhin das Auto in weiteres nachfolgendes Auto geschleudert wurde und der Lastwagen auf der Gegenfahrbahn mit einem weiteren Auto kollidierte.

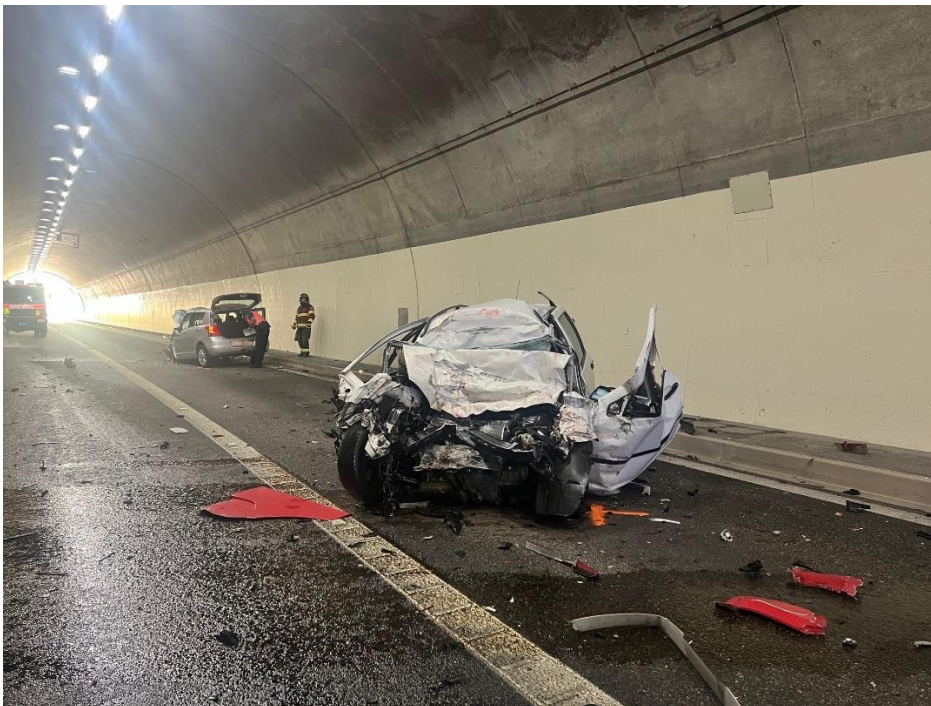
Gemäss jetzigem Kenntnisstand fuhr ein 49-jähriger Mann mit seinem Auto auf der Umfahrung H16 von Wil in Richtung Wattwil. Dabei geriet das Auto auf die Gegenfahrbahn, woraufhin es frontal mit dem entgegenkommenden Lastwagen eines 48-jährigen Chauffeurs kollidierte. Durch die Wucht der Kollision wurde das Auto zurückgeschleudert und kollidierte mit dem ebenfalls in Richtung Wattwil fahrenden Autos einer 78-jährigen Frau. Der Lastwagen überquerte nach der Kollision die Gegenfahrbahn und prallte in ein weiteres entgegenkommendes Auto eines 67-jährigen Mannes und seiner 73-jährigen Beifahrerin. Das Auto wurde gegen die Tunnelwand gedrückt und vom Lastwagen mehrere Meter mitgezogen.

Der 49-jährige unfallverursachende Schweizer verstarb auf der Unfallstelle. Er war in der Region wohnhaft. Die 78-jährige Frau im dahinter folgenden Auto wurde leicht verletzt. Der Rettungsdienst brachte sie ins Spital. Der 67-jährige Autofahrer im dritten Auto wurde durch den Unfall schwerst verletzt. Die Rega flog ihn ins Spital. Seine 73-jährige Schweizer Beifahrerin aus dem Kanton Zürich wurde tödlich verletzt. Der Lastwagenchauffeur blieb körperlich unverletzt.

Es stand ein Grossaufgebot von Einsatzkräften bestehend aus mehreren Patrouillen und Fachspezialist/-innen der Kantonspolizei St.Gallen, der Rettungsdienst und die Rega mit

medizinischem Fachpersonal und die Staatsanwaltschaft sowie das Institut für Rechtsmedizin im Einsatz. Die Feuerwehr war für die Bergung zuständig.

Die Umfahrungsstrasse H16 wurde mehrere Stunden gesperrt und musste vom Unterhaltsdienst gereinigt werden.



[https://www.sg.ch/news/sgch\\_kantonspolizei/2024/08/bazenheid--frontalkollision-mit-lastwagen-und-drei-autos-fordert.html](https://www.sg.ch/news/sgch_kantonspolizei/2024/08/bazenheid--frontalkollision-mit-lastwagen-und-drei-autos-fordert.html)

MM vom 15.8. 24:

Der 67-jährige Autofahrer, der nach dem Unfall von der Rega ins Spital geflogen wurde, ist mittlerweile dort verstorben.



## Elektrosmog im Unfallablauf

Der Unfall ereignet sich etwa hier, im Kurvenbeginn die SOS-Tafel

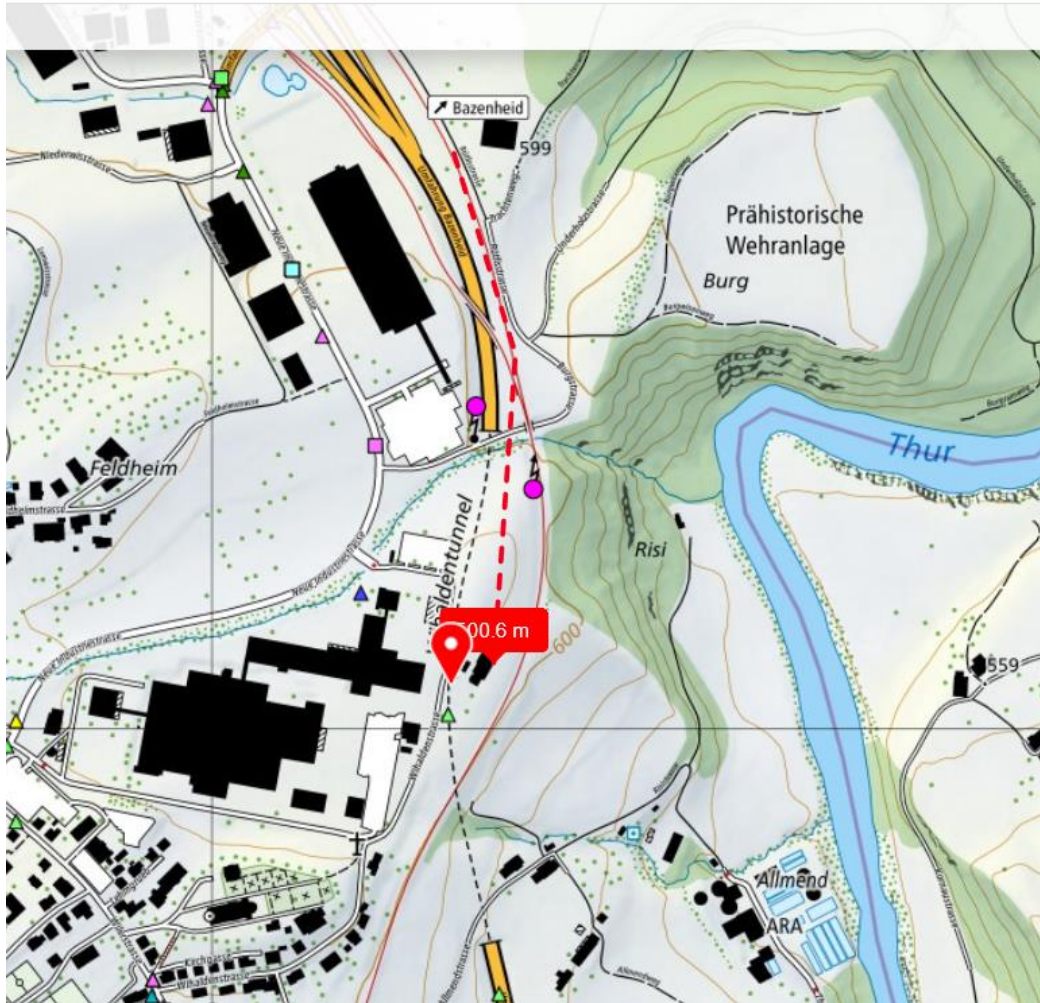


Anfrage bei Kapo SG nach dem Fahrzeug des Verunfallten:

Der Fahrzeugtyp des ersten Autos war der folgende: VW D Golf Variant.



# Wihaldentunnel (SG) - Kirchberg (SG)



Die angezeigten 500m weisen auf die Tunnelmitte hin. Hier müsste aus funktechnischen Gründen ein Sender platziert sein, der Sender aussen erschliesst den Tunnel nicht, der Portal-Sender ist **hier**:

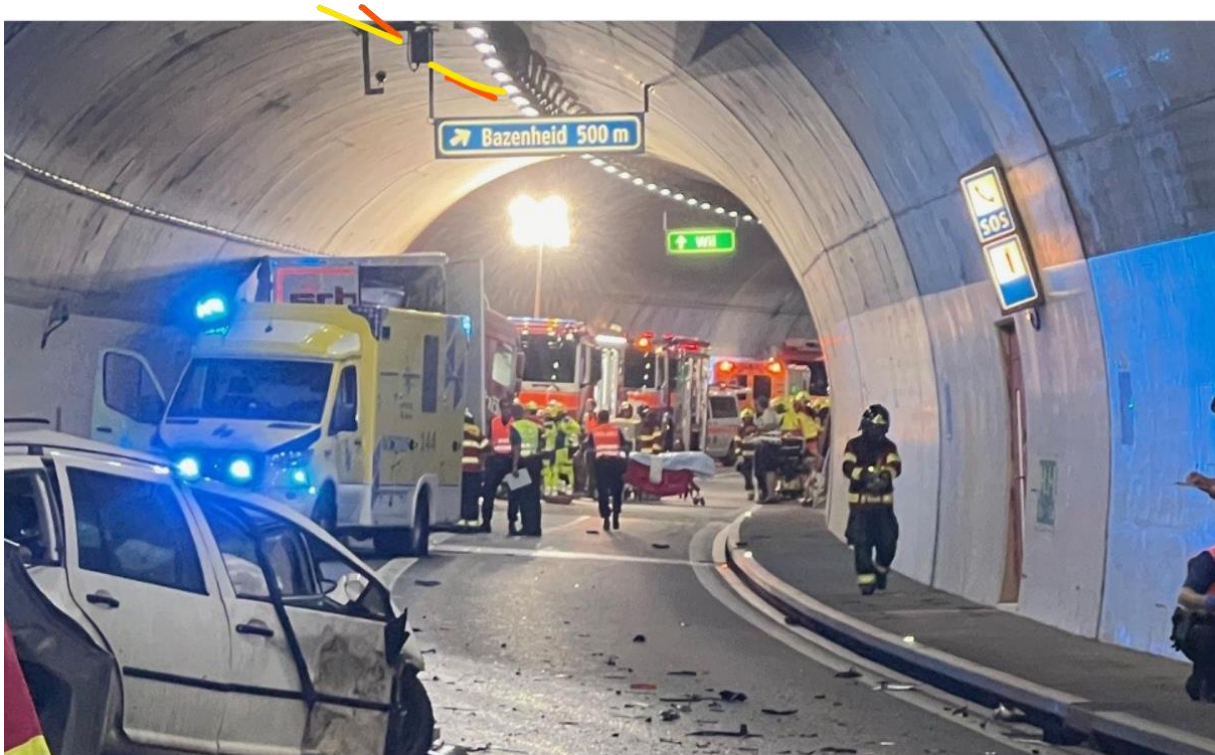
▼ Mobilfunkanlagen		1
▼ Swisscom BAZW		🔍
Station	Swisscom BAZW	
Typ	-	
Koordinaten	2723255,1253310	
Betriebsdaten	Leistungsklasse : klein (bis 500 W) Technologie 3G,4G,5G	
Bewilligungsangaben	-	





Google street-view Bild 2013.

Ungefähr gleicher Sender ist auf dem Polizeibild von 2024 zu erkennen:



Ca 40 m nach dem Sender in der Tunnelmitte die ursächliche erste Kollision mit dem LKW

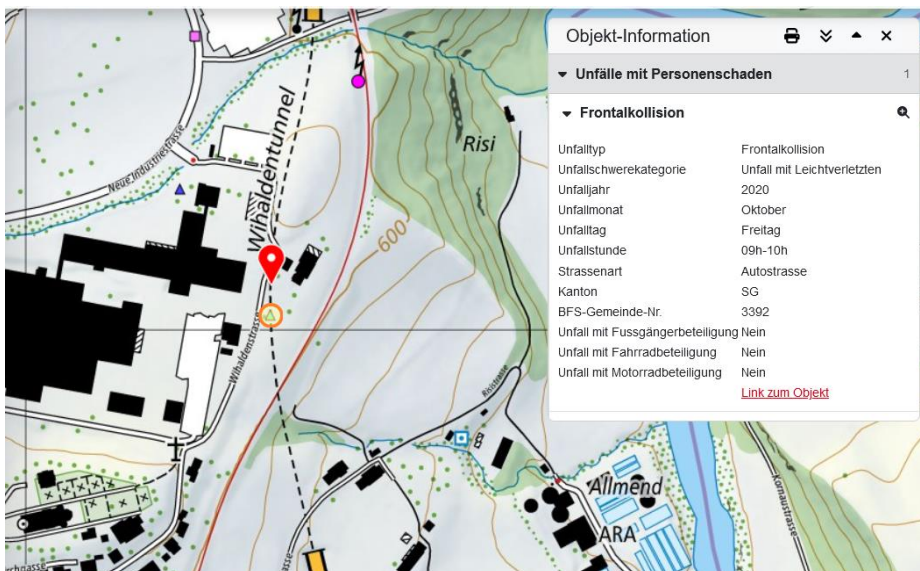
Bei der Anfahrt auf den Tunnel bereits hoch exponiert durch diesen Standort:



Der Lenker hat in unmittelbarer Anfahrt auf den Mitte-Sender einen Lenkfehler gemacht. Bei der Anfahrt auf diesen Sender befindet sich der LKW mit gleicher Geschwindigkeit symmetrisch in je ähnlicher Distanz wie der Erstverunfallte. Ob er dabei abgelenkt war, dürfte die Kapo SG herausfinden können.

Die Strahlung reflektiert an der Front der LKW, was die auf den erstverunfallten Lenker einwirkende Strahlung massiv verstärkt.

In dieser Animation erkennbar <https://www.youtube.com/watch?v= VGyfMd1AX4>



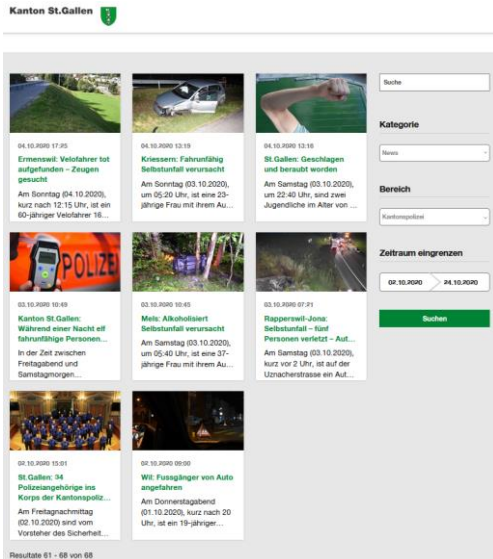
Der Unfall an einem Freitag, Oktober 2020 - in unmittelbarer Nähe des aktuellen Falls - wurde nicht polizeilich gemeldet;

hier der Suchaufruf:

[https://www.sg.ch/sicherheit/kantonspolizei/newsuebersicht-kantonspolizei-st-gallen.sendCQForm.dateTo\\_\\_24%7Bpoint%7D10%7Bpoint%7D2020.newsArea\\_\\_29.dateFrom\\_\\_02%7Bpoint%7D10%7Bpoint%7D2020.newsType\\_\\_News.html](https://www.sg.ch/sicherheit/kantonspolizei/newsuebersicht-kantonspolizei-st-gallen.sendCQForm.dateTo__24%7Bpoint%7D10%7Bpoint%7D2020.newsArea__29.dateFrom__02%7Bpoint%7D10%7Bpoint%7D2020.newsType__News.html)







## Wetter trocken – Strahlung ungedämpft.

### Zum Verständnis der Abläufe bei solchen Unfällen:

Niels Kuster et al. **NFP 57**: [http://www.snf.ch/SiteCollectionDocuments/nfp/nfp57/nfp57\\_synthese\\_d.pdf](http://www.snf.ch/SiteCollectionDocuments/nfp/nfp57/nfp57_synthese_d.pdf)  
**Mobilfunk bewirkt Veränderungen der Hirnströme**

M. Mevissen / D. Schürmann: Manmade Electromagnetic Fields and Oxidative Stress—Biological Effects and Consequences for Health. <https://www.mdpi.com/1422-0067/22/7/3772>

«Der unklare Unfall in der Verkehrsmedizin» (AGU-Seminar 2015) Dr. Ulfert Grimm Fachbereich Verkehrsmedizin Institut für Rechtsmedizin St.Gallen <http://aqu.ch/1.0/pdf/aqu-seminar15.pdf>

«Wirkungen des Mobil- und Kommunikationsfunks» Eine Schriftenreihe der Kompetenzinitiative zum Schutz von Mensch, Umwelt und Demokratie e.V.

<https://www.diagnose-funk.org/publikationen/dokumente-downloads/kompetenzinitiative-broschuerenreihe>

Wirkungen von Elektromog auf Verkehrsunfälle: <https://www.hansuelisttler.ch/elektromog/elektromog-im-verkehr/studie>

Keine Messung von Sendeleistungen 5G: <https://www.gigahertz.ch/5g-alarmierende-resultate-erster-testmessungen/>

Funktionsweise von 5G-Antennen: "Understanding Massive MIMO in roughly 2 minutes": <https://www.youtube.com/watch?v=XBb481RNqGw>

Visualisierung der 5G-spezifischen Reflexionen, von Ericsson: <https://www.youtube.com/watch?v=yTbUSXJ8M-8>

5G-Adaptiv reagiert auf Kollektiv-Verkehrsmittel: [https://www.youtube.com/watch?v=pTKa\\_cEGvJA](https://www.youtube.com/watch?v=pTKa_cEGvJA)  
 Bellinzona: <https://www.youtube.com/watch?v=ekCtC7vJ7Ew>

Zum Thema Herzrhythmus hat Prof. Magda Havas, Trent University, publiziert: <https://magdahavas.com/electromog-exposure/home-environment/new-study-radiation-from-cordless-phone-base-station-affects-the-heart/>  
 Zusammenfassung im emf-portal: <https://www.emf-portal.org/de/article/18905>

Forschungsstand zu wlan: <https://www.diagnose-funk.org/aktuelles/artikel-archiv/detail&newsid=1943>

Magnetfelder unter Hochspannungsleitungen: <https://www.bfs.de/SharedDocs/Videos/BFS/DE/emf-stromleitung.html>

Erklärende Videos auf youtube: <https://www.youtube.com/channel/UC86uloS8IoowSGOGfpMyrsq>

Hansueli Stettler.Bauökologie.Funkmesstechnik.Lindenstrasse 132.9016 St.Gallen.[www.hansuelisttler.ch](http://www.hansuelisttler.ch).[info@hansuelisttler.ch](mailto:info@hansuelisttler.ch)