

Urdorf: Motorradlenker nach Selbstunfall verstorben

Ein Motorradlenker ist am Donnerstagnachmittag (15.08.2024) nach einem Selbstunfall in Urdorf an der Unfallstelle verstorben.



Kurz vor 15.30 Uhr fuhr ein 70-jähriger Mann mit seinem Motorrad auf der rechten Spur beim Lichtsignal der Autobahnausfahrt Urdorf-Nord los, um seine Fahrt auf der Bernstrasse Richtung Schlieren/Dietikon fortzusetzen. Aus zurzeit nicht bekannten Gründen geriet er nach links gegen den Randstein der Mittelinsel, touchierte den Kandelaber auf der Mittelinsel und stürzte. Er zog sich schwere Verletzungen zu und verstarb trotz rascher medizinischer Hilfe noch auf der Unfallstelle.

Die genaue Unfallursache ist nicht bekannt und wird durch die Kantonspolizei Zürich sowie durch die Staatsanwaltschaft untersucht.

Der Verkehr konnte die Unfallstelle eingeschränkt passieren. Wegen des Unfalls mussten die Einfahrt Urdorf-Nord aus Richtung Schlieren sowie ein Fahrstreifen Richtung Schlieren/Dietikon für rund zweieinhalb Stunden gesperrt werden.

Zusammen mit der Kantonspolizei Zürich standen die Kommunalpolizei Schlieren, die Feuerwehr Urdorf, der Rettungsdienst des Spitals Limmattal, ein Notarzt von Schutz & Rettung Zürich, das Institut für Rechtsmedizin der Universität Zürich (IRM) sowie ein Bestattungsinstitut und ein Abschleppunternehmen im Einsatz.

https://www.zh.ch/de/news-uebersicht/medienmitteilungen/2024/08/240815x_urdorf_mr.html

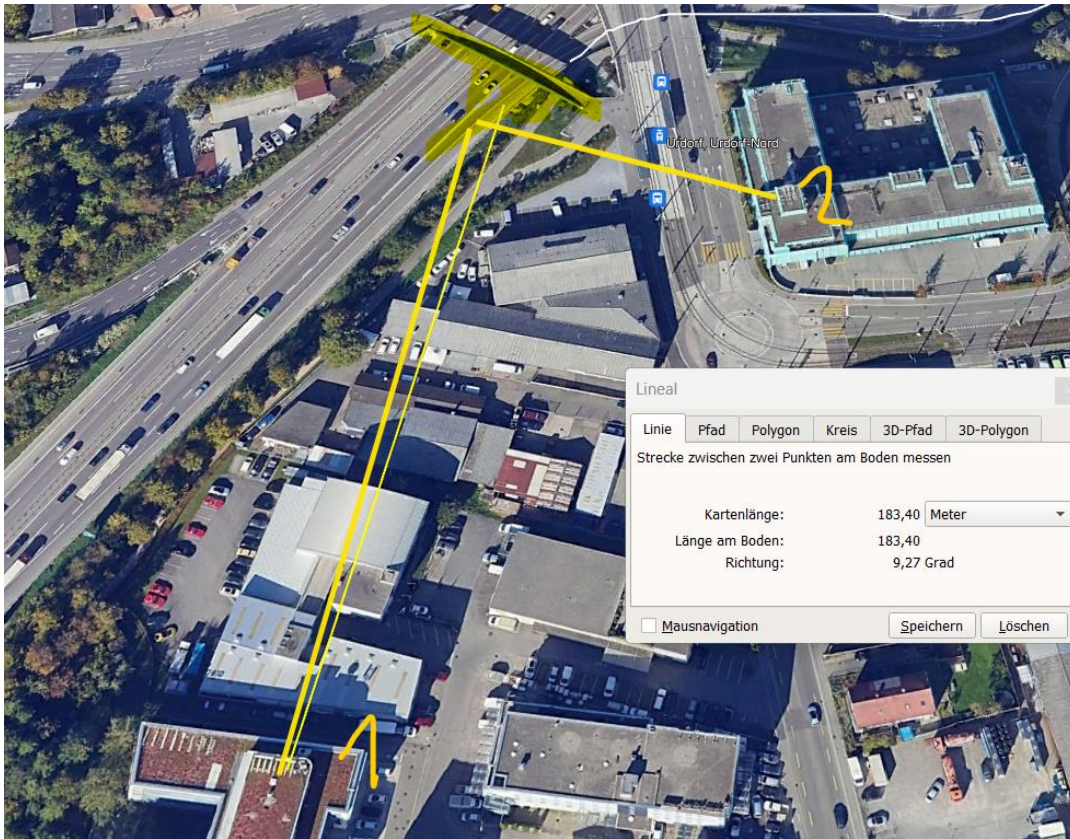
Elektrosmog im Unfallablauf

Der Unfall des Motorradfahrers beginnt vermutlich hier, unter der reflektierenden Fussgängerbrücke, die schräg nach oben und nach unten gerichtete Flanken hat. Die untere reflektiert auf die Kurve:



Es entsteht ein hot-spot (allenfalls durch behauptet den 2. Sender auf dem grünen Gebäude), oben rot die noch gefahrenen 280 m Strecke.

Bei V60 und fließendem Verkehr wird sie in 17 Sekunden zurückgelegt, im Mittel der Latenzdauer von medizinischen Unfallereignissen.



Der Sender 2 lässt sich nicht hier nachweisen, er steht auf dem Achteck-Haus. In der BAKOM-Karte sind Abweichungen bis zu 300m relativ häufig.

Bei der Anfahrt zum Abbieger befindet er sich im Hauptsendestrahl dieser Antenne auf dem Achteck-Haus, welche zur Bernstrasse und Autobahn strahlt.

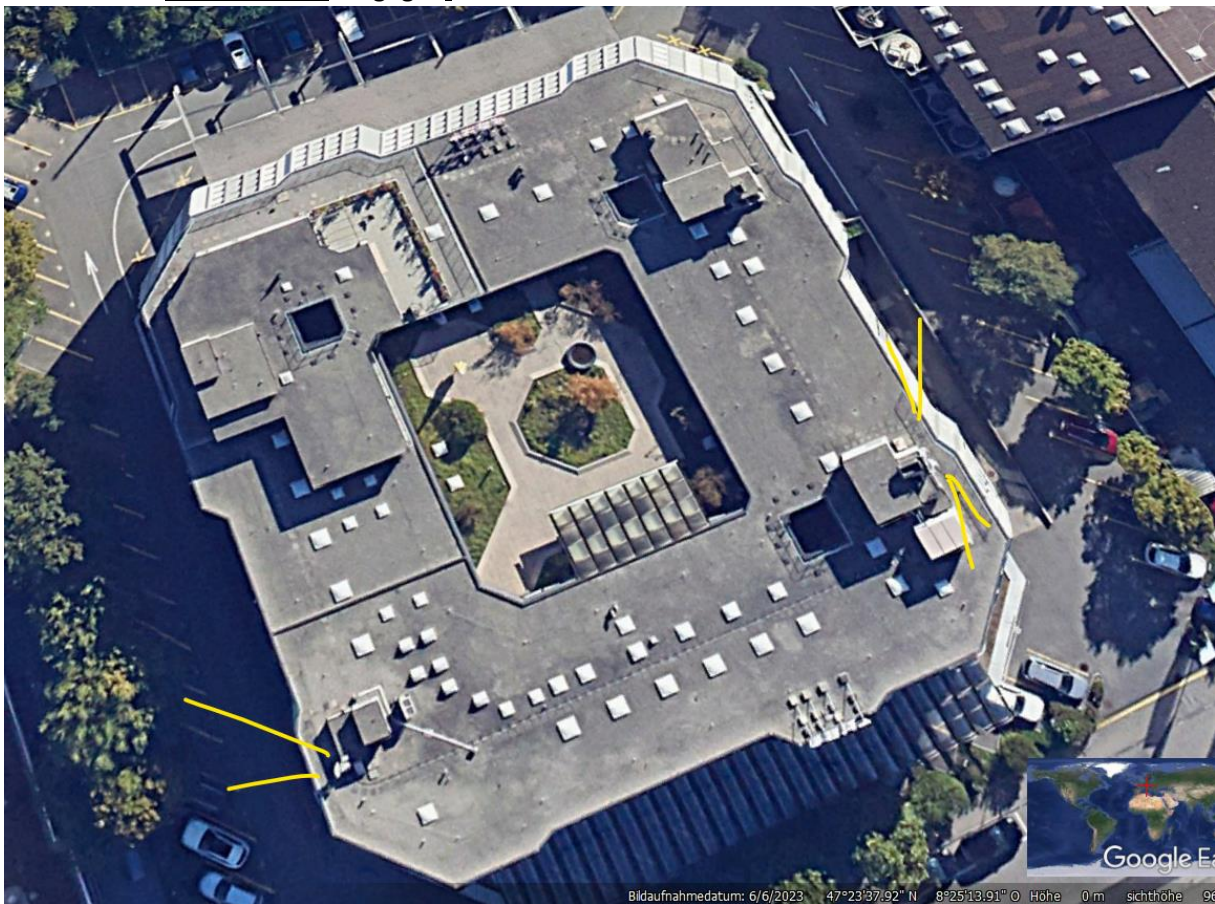


Dann bereits mit vermutlich akutem Infarktgeschehen bis zur Endlage in ca. 120 m Entfernung:

Dieser Senderstandort auf dem grünen Swisspor-Gebäude wäre funktechnisch ideal, ist aber auf street view Bildern vom Juli 21 nicht nachzuweisen



Der Standort Achteck-Haus hingegen ist im Juni 2023 nachzuweisen





Der 6. 2023 nachgewiesene Swisscom- Sender Achteck-Haus strahlt ein bis zur Endlage und dem Tod des Motorradfahrers. Sein Eintrag auf der BAKOM-Karte weicht um 140m ab.

Wetter trocken – Strahlung ungedämpft.

Zum Verständnis der Abläufe bei solchen Unfällen:

Niels Kuster et al. **NFP 57**: http://www.snf.ch/SiteCollectionDocuments/nfp/nfp57/nfp57_synthese_d.pdf
 Mobilfunk bewirkt Veränderungen der Hirnströme

M. Mevissen / D. Schürmann: Manmade Electromagnetic Fields and Oxidative Stress—Biological Effects and Consequences for Health. <https://www.mdpi.com/1422-0067/22/7/3772>

«Der unklare Unfall in der Verkehrsmedizin» (AGU-Seminar 2015) Dr. Ulfert Grimm Fachbereich Verkehrsmedizin Institut für Rechtsmedizin St.Gallen <http://agu.ch/1.0/pdf/agu-seminar15.pdf>

«Wirkungen des Mobil- und Kommunikationsfunks» Eine Schriftenreihe der Kompetenzinitiative zum Schutz von Mensch, Umwelt und Demokratie e.V.

<https://www.diagnose-funk.org/publikationen/dokumente-downloads/kompetenzinitiative-broschuerenreihe>

Wirkungen von Elektromog auf Verkehrsunfälle: <https://www.hansuelistettler.ch/elektrosmog/elektrosmog-im-verkehr/studie>

Keine Messung von Sendeleistungen 5G: <https://www.gigahertz.ch/5g-alarmierende-resultate-erster-testmessungen/>

Funktionsweise von 5G-Antennen: "Understanding Massive MIMO in roughly 2 minutes": <https://www.youtube.com/watch?v=XBb481RNqGw>

Visualisierung der 5G-spezifischen Reflexionen, von Ericsson: <https://www.youtube.com/watch?v=yTbUSXJ8M-8>

5G-Adaptiv reagiert auf Kollektiv-Verkehrsmittel: https://www.youtube.com/watch?v=pTKa_cEGvJA
 Bellinzona: <https://www.youtube.com/watch?v=ekCtC7vJ7Ew>

Zum Thema Herzrhythmus hat Prof. Magda Havas, Trent University, publiziert:

<https://magdahavas.com/electrosmog-exposure/home-environment/new-study-radiation-from-cordless-phone-base-station-affects-the-heart/>

Zusammenfassung im emf-portal: <https://www.emf-portal.org/de/article/18905>

Forschungsstand zu wlan: <https://www.diagnose-funk.org/aktuelles/artikel-archiv/detail&newsid=1943>

Magnetfelder unter Hochspannungsleitungen: <https://www.bfs.de/SharedDocs/Videos/BFS/DE/emf-stromleitung.html>

Erklärende Videos auf youtube: <https://www.youtube.com/channel/UC86uloS8IoowSGOGfpMyrsg>

Hansueli Stettler.Bauökologie.Funkmesstechnik.Lindenstrasse 132.9016 St.Gallen.www.hansuelistettler.ch.info@hansuelistettler.ch