

## Accident au centre sportif de Thônex: la conductrice est décédée, 2 enfants dans un état grave



### Une voiture folle percute le hall d'un centre sportif genevois, faisant un mort et 5 blessés / 19h30 / 2 min. / samedi à 19:30

Une automobiliste de 80 ans a percuté plusieurs enfants samedi matin après avoir foncé dans le centre sportif de Thônex (GE). Cinq personnes qui se trouvaient dans le bâtiment ont été blessées, parmi lesquelles quatre enfants, dont deux sont dans un état grave. La conductrice, aussi gravement atteinte, est décédée peu après.

L'octogénaire a succombé à ses blessures à l'hôpital, a indiqué samedi soir le Ministère public genevois.

La conductrice est entrée par erreur dans le centre sportif de Sous-Moulin alors qu'elle voulait accéder au parking P+R. Elle roulait assez vite, a expliqué le ministère public genevois lors d'un point presse sur place.

L'enquête en cours devra déterminer comment la conductrice a pu passer une barrière, monter une rampe, traverser une esplanade avant d'enfoncer la porte d'entrée du centre sportif. Le procureur en charge de l'enquête était sur place.

Les enfants, âgés entre 3 et 10 ans, participaient à un cours de basket et étaient sortis de la salle de sport dans le hall d'entrée pour boire. Quatre d'entre eux ont été blessés, deux grièvement et les deux autres plus légèrement. Les enfants grièvement blessés sont âgés de 5 ans.

Hospitalisés aux HUG

L'alerte a été donnée à 10h19. Deux patrouilles de police sont arrivées rapidement sur place et ont prodigué les premiers soins aux blessés. Cinq blessés ont été conduits aux Hôpitaux universitaires de Genève (HUG), dont un en hélicoptère.

<https://www.rts.ch/info/regions/geneve/2024/article/accident-au-centre-sportif-de-thonex-la-conductrice-est-decedee-2-enfants-dans-un-etat-grave-28630482.html>

Der Sprecher im Film erklärt bei 0.40', dass die verunfallte in der relativ engen Quartierstrasse eine enge Kurve gefahren hat, dann die Barriere durchbrochen und entlang der Zugangswegs hat:



Une automobiliste perd le contrôle de son véhicule et fait 5 blessés. Les explications de Julien Chiffelle / 19h30 / 1 min. / samedi à 19:30

Zitiert wird auch Lucien Combaz von der BfU. er berichtet:

Die Unfallquote (Unfall pro gefahrene Kilometer) ist ab 65 Jahren doppelt so hoch wie die Quote der jüngeren.

Ab 75 Jahren sogar 5 mal höher.

"Les données statistiques montrent en effet que, rapportées au nombre de kilomètres parcourus, le risque de provoquer un accident grave est deux fois plus élevé à partir de 65 ans, et même cinq fois plus élevé à partir de 75 ans, par rapport aux automobilistes dans la tranche 25-64 ans", constate-t-il.

Selon lui, plusieurs facteurs expliquent cette hausse: "Ça peut être le manque de routine; plus de trajets qui sont faits en localité; ou les limitations dues à l'âge et à la maladie."

[https://www.bfu.ch/media/mttpnft/04\\_presentation\\_lucien\\_combaz\\_bpa.pdf](https://www.bfu.ch/media/mttpnft/04_presentation_lucien_combaz_bpa.pdf)

<https://www.24heures.ch/geneve-accident-grave-a-sous-moulin-110739608455> 1 Todesopfer (Fahrerin), 2 Schwerverletzte, 3 Verletzte



<https://www.20min.ch/fr/story/geneve-un-accident-fait-des-blesses-dans-un-centre-sportif-103184705>

Die publizierten Bilder zeigen **sehr klares Wetter**.

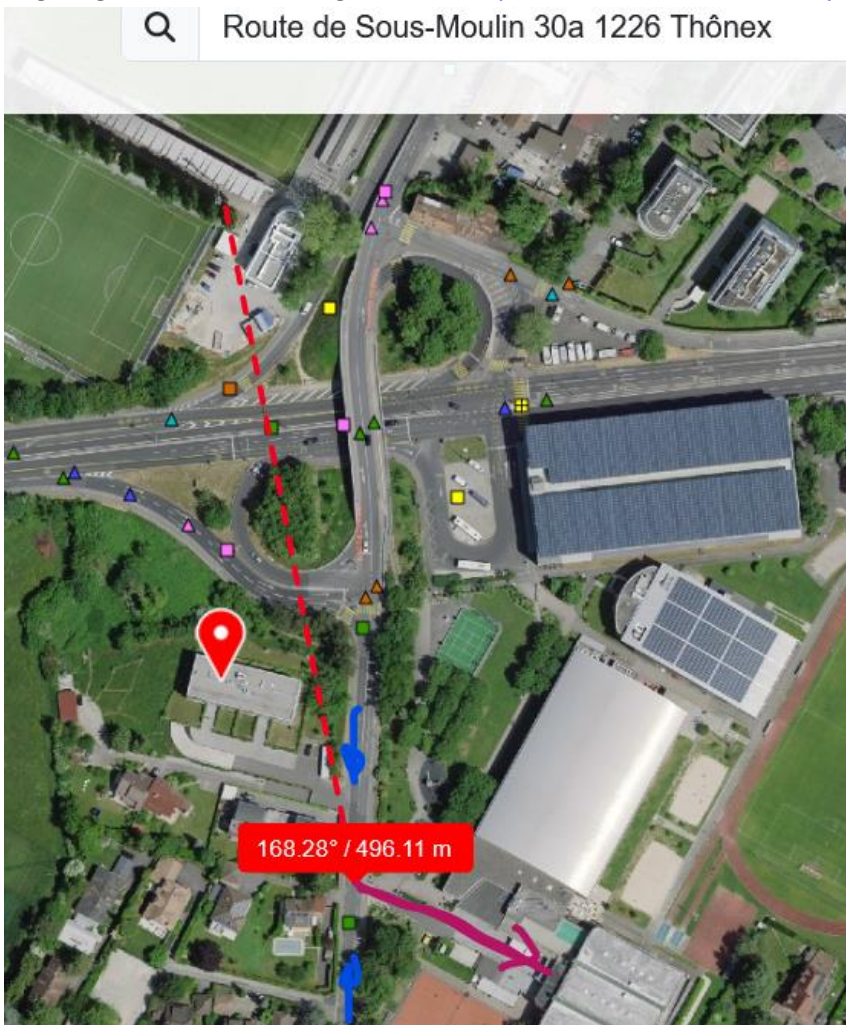


## Elektrosmog im Unfallablauf

Die Genfer Polizei betreibt keine Unfallmeldungs-Seite, nur facebook. Bericht ausschliesslich aus Zeitungen und RTS.



Gemäss dem Bericht von rts hat sie hier aus der ruhigen und schmalen Quartierstrasse abrupt abgebogen und die Irrfahrt gestartet. [https://www.20min.ch/fr/story/accident-a-thonex-ge-j-ai-](https://www.20min.ch/fr/story/accident-a-thonex-ge-j-ai-entendu-un-coup-d-accelérateur-brusque-puis-une-explosion-103185263)



[entendu-un-coup-d-accelérateur-brusque-puis-une-explosion-103185263](https://www.20min.ch/fr/story/accident-a-thonex-ge-j-ai-entendu-un-coup-d-accelérateur-brusque-puis-une-explosion-103185263)

In 20min am 15.9.  
Zeugenaussage:

«J'ai entendu un coup  
d'accélérateur brusque,  
puis une explosion»

Hier sind im Norden zwei  
Sender angegeben, die  
entlang der  
Tribünengebäude stehen  
sollen.



Swisscom hat hier 9 Frequenzen in Betrieb, gelb die in Richtung Sportzentrum stahlenden:

3649.98 MHz	1038 Werp	75°
3649.98 MHz	1038 Werp	200°
2130.3 MHz	151.7	200°
780.5 Mhz	118 Werp	200°

Die Standorte sind **auf dem gleichen Mast** und nicht am Ort der Bakom-Karte, sondern **nahe an der Autobahn**

Die Leistungsdaten der zweiten adaptiven (**Salt**) - Antenne sind auf der 2023 publizierte Tabelle des BAKOM nicht abrufbar. Sie dürften im Rahmen derjenigen von Swisscom liegen, insbesondere was die Senderrichtungen betrifft.

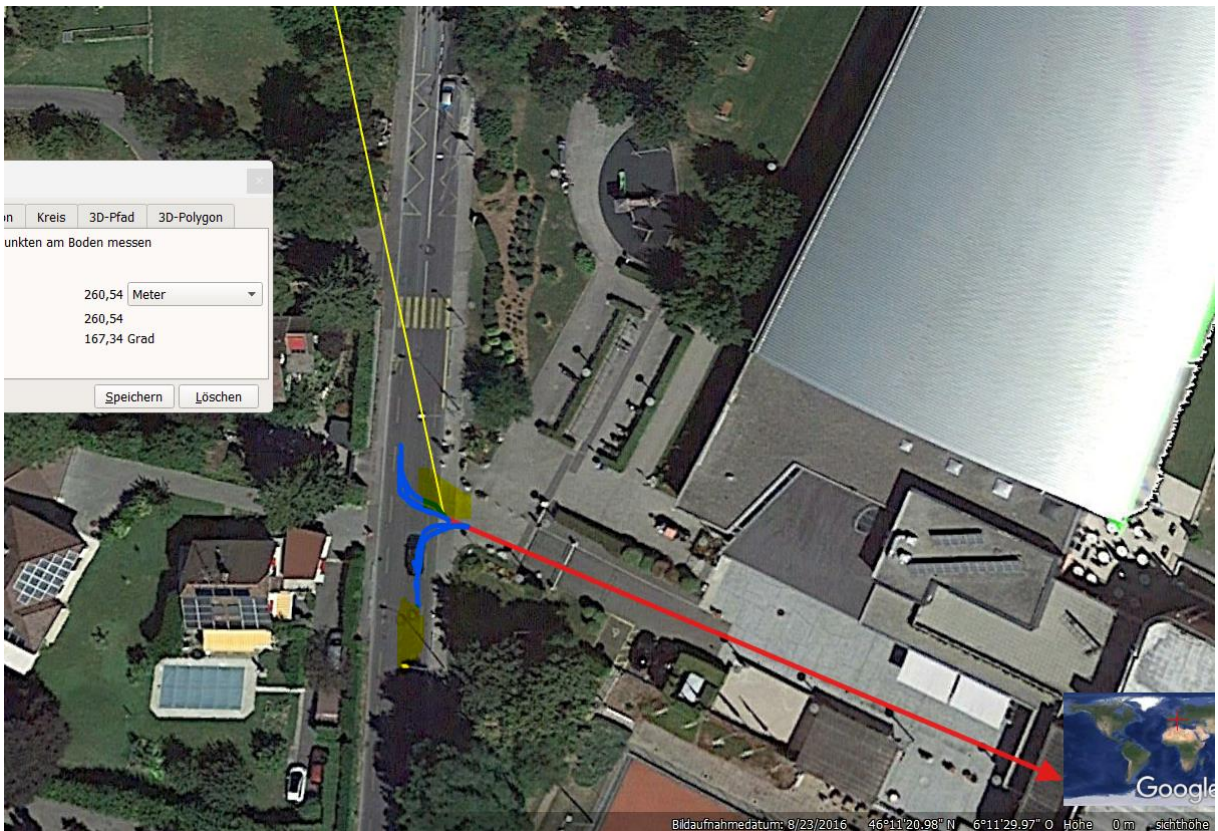




Links noch markante Bäume, die mittlerweile entfernt wurden – Brücke wurde verbreitert

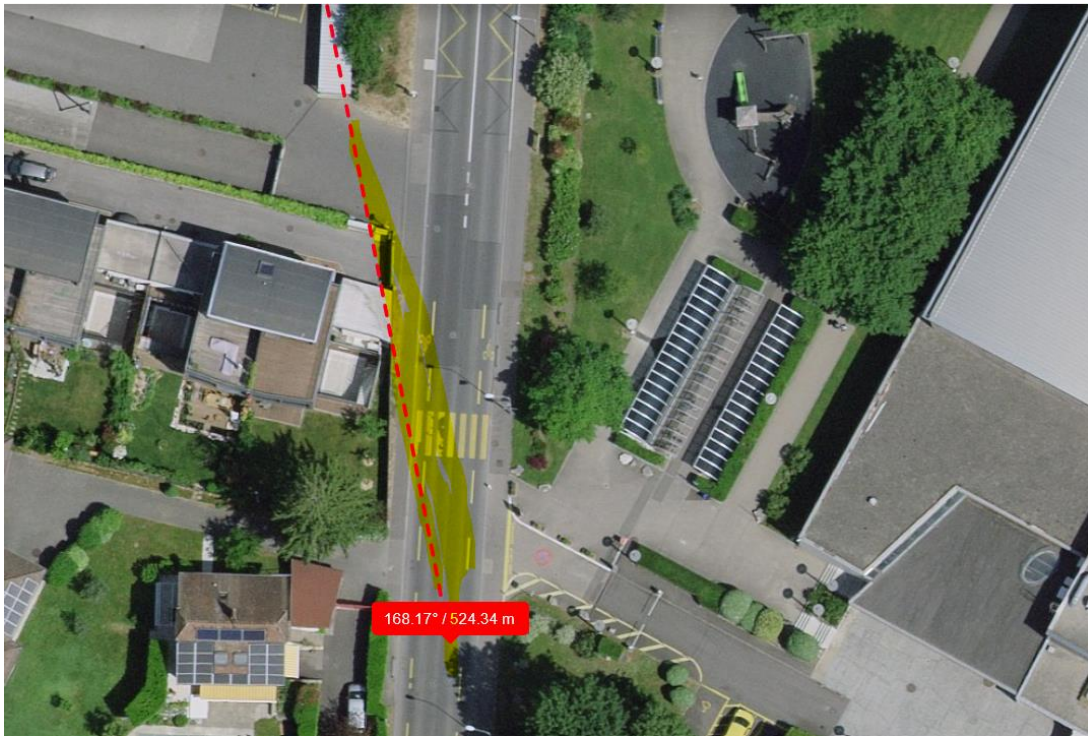




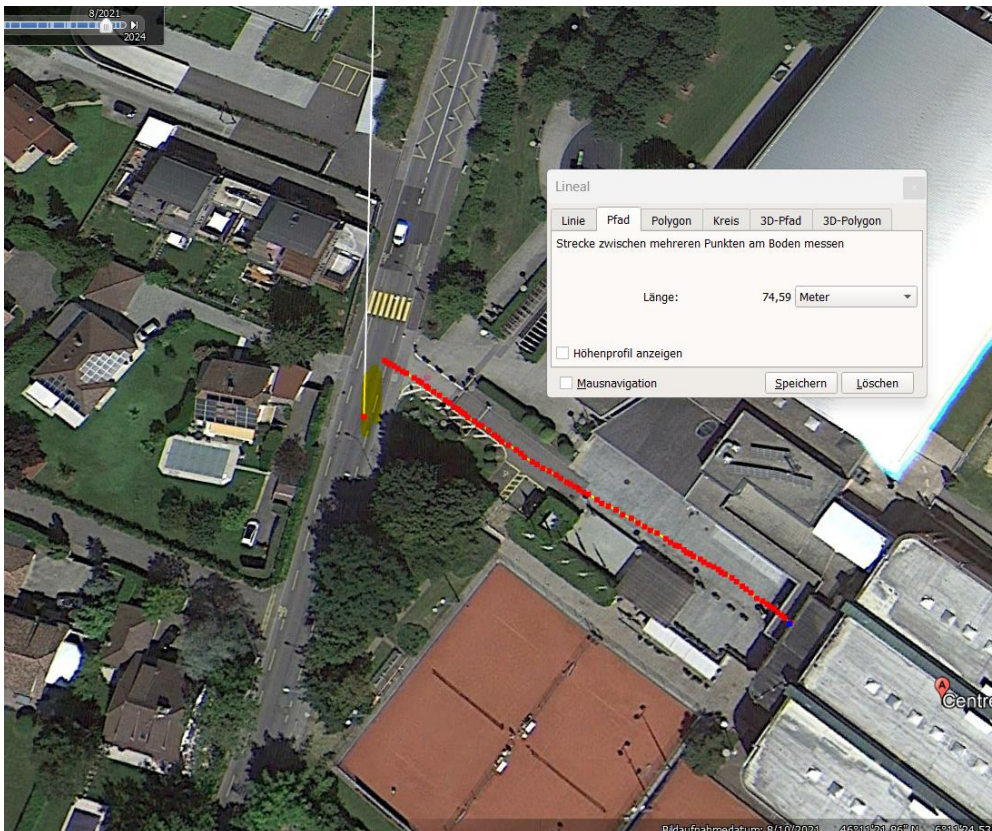




Hier wird nahegelegt, dass die Vegetation die Strahlung massiv reduziert. Neue Bilder zeigen das Gegenteil: die Neubebauung bewirkte einen Verlust der Bepflanzung und eine Verbreiterung dieser Strasse:



**Belasteter Bereich** – in einem «Abbiegemanöver», dessen wirkliche Ursache kaum zu eruieren sein dürfte, ist sie in der Phase wo sie (in rts-Bericht beschrieben: notwendiger weise langsamer Fahrt) beschleunigte und über das Trottoir in die Schranke gefahren ist,



**von vorne, dann sicher von links exponiert.**

Dies führt zu hoher Transmission über die in dieser Lage senkrecht zur Strahlung stehende Seitenscheibe.

Denkbar ist auch eine geöffnete Seitenscheibe. Die Kapo GE kommuniziert nicht (mehr) mit externen Personen zu Unfällen

Mail an Journalistin der TMedia Bonjour Mme

Je recherche depuis dès l'année 2012 les accidents dites «médicinales» en Suisse. Dans le cas de la femme du centre sportif a Thonex il n'est encore pas suffisamment clair, ou le parcours letal a commencé. On a lu, qu'elle a parcouru un chemin de totalement 200 m. Cet ce lieu est généralement la clé de l'événement.

Si vous en savez plus, ce serait très intéressant.

Voir la méthode :

<https://www.hansuelistettler.ch/elektrosmog/elektrosmog-im-verkehr/unfallanalysen/medizinische-probleme>

Merci de votre réponse et contribution.

Ein weiteres mail ans BAKOM zu den nicht aufzufindenden Leistungsdaten von Salt.



**Wetter Bise, somit sehr trocken – Strahlung ungedämpft.**

**Zum Verständnis der Abläufe bei solchen Unfällen:**

Niels Kuster et al. **NFP 57**: [http://www.snf.ch/SiteCollectionDocuments/nfp/nfp57/nfp57\\_synthese\\_d.pdf](http://www.snf.ch/SiteCollectionDocuments/nfp/nfp57/nfp57_synthese_d.pdf)  
[Mobilfunk bewirkt Veränderungen der Hirnströme](#)

M. Mevissen / D. Schürmann: Manmade Electromagnetic Fields and Oxidative Stress—Biological Effects and Consequences for Health. <https://www.mdpi.com/1422-0067/22/7/3772>

«Der unklare Unfall in der Verkehrsmedizin» (AGU-Seminar 2015) Dr. Ulfert Grimm Fachbereich Verkehrsmedizin Institut für Rechtsmedizin St.Gallen <http://agu.ch/1.0/pdf/agu-seminar15.pdf>

«Wirkungen des Mobil- und Kommunikationsfunks» Eine Schriftenreihe der Kompetenzinitiative zum Schutz von Mensch, Umwelt und Demokratie e.V.

<https://www.diagnose-funk.org/publikationen/dokumente-downloads/kompetenzinitiative-broschuerenreihe>

Wirkungen von Elektromog auf Verkehrsunfälle: <https://www.hansuelistettler.ch/elektrosmog/elektrosmog-im-verkehr/studie>

Keine Messung von Sendeleistungen 5G: <https://www.gigahertz.ch/5g-alarmierende-resultate-erster-testmessungen/>

Funktionsweise von 5G-Antennen: "Understanding Massive MIMO in roughly 2 minutes":  
<https://www.youtube.com/watch?v=XBb481RNqGw>

Visualisierung der 5G-spezifischen Reflexionen, von Ericsson: <https://www.youtube.com/watch?v=yTbUSXJ8M-8>

5G-Adaptiv reagiert auf Kollektiv-Verkehrsmittel: [https://www.youtube.com/watch?v=pTKa\\_cEGvJA](https://www.youtube.com/watch?v=pTKa_cEGvJA)  
Bellinzona: <https://www.youtube.com/watch?v=ekCtC7vJ7Ew>

Zum Thema Herzrhythmus hat Prof. Magda Havas, Trent University, publiziert:

<https://magdahavas.com/electrosmog-exposure/home-environment/new-study-radiation-from-cordless-phone-base-station-affects-the-heart/>

Zusammenfassung im emf-portal: <https://www.emf-portal.org/de/article/18905>



Forschungsstand zu wlan: <https://www.diagnose-funk.org/aktuelles/artikel-archiv/detail&newsid=1943>

Magnetfelder unter Hochspannungsleitungen: <https://www.bfs.de/SharedDocs/Videos/BFS/DE/emf-stromleitung.html>

Erklärende Videos auf youtube: <https://www.youtube.com/channel/UC86uloS8IoowSGOGfpMyrsg>

**Hansueli Stettler.Bauökologie.Funkmesstechnik.Lindenstrasse 132.9016 St.Gallen.www.hansuelistettler.ch.info@hansuelistettler.ch**