

Fussgänger bei Verkehrsunfall verstorben – Zeugenaufruf

Am Mittwochmorgen, 9. Oktober 2024, ereignete sich im Kreis 1 ein Verkehrsunfall zwischen einem Tram und einem Fussgänger. Dieser verstarb noch auf der Unfallstelle. Die Stadtpolizei Zürich sucht Zeug*innen.

Kurz nach 7 Uhr wurden die Stadtpolizei und Schutz & Rettung Zürich zu einem Unfall bei der Quaibrücke gerufen. Gemäss bisherigen Erkenntnissen der Stadtpolizei fuhr ein Cobra-Tram der Linie 9 vom Bellevue in Richtung Bürkliplatz. Aus noch ungeklärten Gründen kam es im Bereich des Fussgängerstreifens, beim Brückenkopf Utoquai/Quaibrücke, zur Kollision mit einem Fussgänger. Trotz sofortiger Reanimationsmassnahmen durch die Sanität von Schutz & Rettung Zürich, verstarb der Mann noch auf der Unfallstelle. Seine Identität ist noch Gegenstand der laufenden Abklärungen. Die genaue Unfallursache wird nun vom Unfalltechnischen Dienst der Stadtpolizei Zürich, dem Forensischen Institut Zürich und der zuständigen Staatsanwaltschaft abgeklärt. Für die Unfallaufnahme ist ein Teil der Rämistrasse in Richtung Bellevue sowie die Quaibrücke in Richtung Bürkliplatz gesperrt.

Zeugenaufwurf:

In diesem Zusammenhang sucht die Stadtpolizei Zürich Personen, die Angaben zum oben beschriebenen Unfall, am Mittwoch, 9. Oktober 2024 um 7 Uhr, im Kreis 1, beim Bellevue, machen können. Hinweise sind an die Stadtpolizei Zürich, Tel. 0 444 117 117 zu richten.

https://www.stadt-zuerich.ch/pd/de/index/stadtpolizei_zuerich/medien/medienmitteilungen/2024/10/fussgaenger_bei_verkehrsunfallverstorbenzeugenaufwurf.html

Der Mann, der am Mittwochmorgen, 9. Oktober 2024, bei einem Verkehrsunfall auf der Quaibrücke ums Leben gekommen war, konnte inzwischen identifiziert werden. Es handelt sich um einen 59-jährigen Deutschen mit Wohnsitz in Deutschland.

Elektrosmog im Unfallablauf



Bilder aus 20min. Bildrand links oben: ein Sender an der südlichen Dachkante, mehrere Kleinsender



Von welcher Seite er den Streifen betreten hat, ist nicht bekannt. Lichtsignal-geregelt.

Der Messort ist auf der westlichen Seite des Streifens, die Insel ist rechts im Bild:



Am Ausgangsort dieses Unfalls ist die westliche oder östliche Insel, die genaue Herkunftsrichtung des Verunfallten ist nicht bekannt, der Publikumsstrom ist tendenziell Richtung Bellevueplatz deutlich grösser.

Eruierung der Haupt-Richtung des Signals mit der direktionalen Antenne, Skala ist im Bereich Milliwatt/m²:





fédération suisse
federazione Svizzera
federaziun svizra
sammenarbeit mit den Kantonen

Utoquai, 8001 Zürich

Menü öffnen

Profil erstellen

Mobilfunkanlagen 1

Salt ZH_7926A

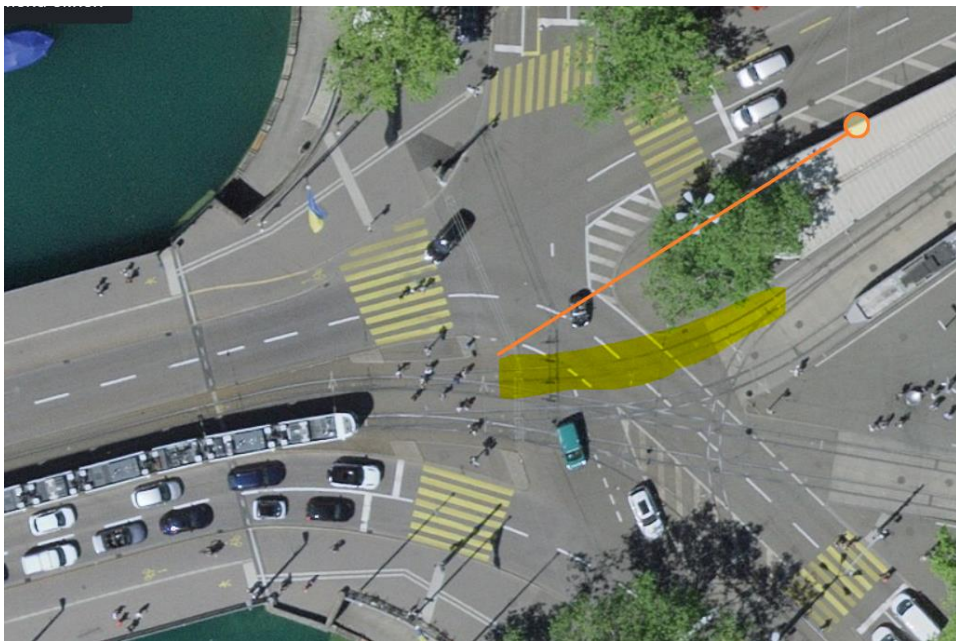
Station	Salt ZH_7926A
Typ	Indoor ≤ 6 Werp
Koordinaten	2683505,1246856
Betriebsdaten	Leistungsklasse: klein (bis 500 W) Technologie 3G,4G

Die Anlage unterliegt aufgrund ihrer geringen Sendeleistung, ihres Standortes
Bewilligungsangaben oder ihrer begrenzten Betriebsdauer nicht der vorsorglichen Emissionsbegrenzung gemäss NISV Anhang 1 Ziffer 64.

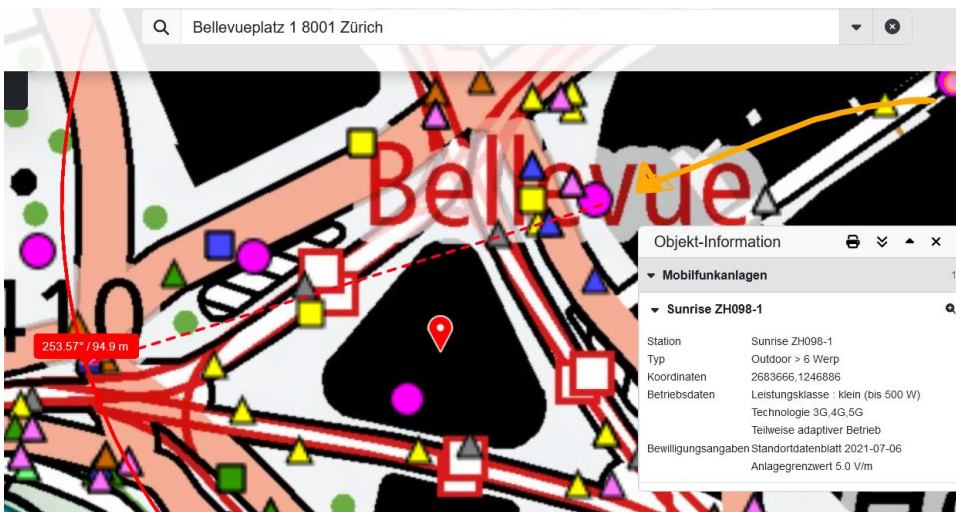
168.30° / 21.42 m

Koordinaten (m) 2'683'453.60, 1'246'828.22

Die Leistungsangaben der BAKOM-Karte



Reflexionsstrecke



Der Sender auf dem Eckhaus ist zu weit östlich eingetragen.



Lokale Messung mit der direktionalen Antenne (grösserer Empfangsradius, bessere Näherung / vergleichbar mit einem Kopf) am 12.10.ergab folgenden maximalen Wert:



9.45 mW/m²

Wetter trocken – Strahlung ungedämpft.

Zum Verständnis der Abläufe bei solchen Unfällen:

Niels Kuster et al. **NFP 57**: http://www.snf.ch/SiteCollectionDocuments/nfp/nfp57/nfp57_synthese_d.pdf
[Mobilfunk bewirkt Veränderungen der Hirnströme](http://www.snf.ch/SiteCollectionDocuments/nfp/nfp57/nfp57_synthese_d.pdf)

Zell-Effekte durch Polarisation <https://www.diagnose-funk.org/aktuelles/artikel-archiv/detail&newsid=1170>

M. Mevissen / D. Schürmann: Manmade Electromagnetic Fields and Oxidative Stress—Biological Effects and Consequences for Health. <https://www.mdpi.com/1422-0067/22/7/3772>

«Der unklare Unfall in der Verkehrsmedizin» (AGU-Seminar 2015) Dr. Ulfert Grimm Fachbereich Verkehrsmedizin Institut für Rechtsmedizin St.Gallen <http://aqu.ch/1.0/pdf/aqu-seminar15.pdf>

«Wirkungen des Mobil- und Kommunikationsfunks» Eine Schriftenreihe der Kompetenzinitiative zum Schutz von Mensch, Umwelt und Demokratie e.V.

<https://www.diagnose-funk.org/publikationen/dokumente-downloads/kompetenzinitiative-broschuerenreihe>

Wirkungen von Elektrosmog auf Verkehrsunfälle: <https://www.hansuelistettler.ch/elektrosmog/elektrosmog-im-verkehr/studie>

Keine Messung von Sendeleistungen 5G: <https://www.gigahertz.ch/5g-alarmierende-resultate-erster-testmessungen/>

Funktionsweise von 5G-Antennen: "Understanding Massive MIMO in roughly 2 minutes":
<https://www.youtube.com/watch?v=XBb481RNqGw>

Visualisierung der 5G-spezifischen Reflexionen, von Ericsson: <https://www.youtube.com/watch?v=yTbUSXJ8M-8>

5G-Adaptiv reagiert auf Kollektiv-Verkehrsmittel: https://www.youtube.com/watch?v=pTKa_cEGvJA
Bellinzona: <https://www.youtube.com/watch?v=ekCtC7vJ7Ew>

Zum Thema Herzrhythmus hat Prof. Magda Havas, Trent University, publiziert:
<https://magdahavas.com/electrosmog-exposure/home-environment/new-study-radiation-from-cordless-phone-base-station-affects-the-heart/> Zusammenfassung im emf-portal: <https://www.emf-portal.org/de/article/18905>

Forschungsstand zu wlan: <https://www.diagnose-funk.org/aktuelles/artikel-archiv/detail&newsid=1943>

Magnetfelder unter Hochspannungsleitungen: <https://www.bfs.de/SharedDocs/Videos/BFS/DE/emf-stromleitung.html>

Erklärende Videos auf youtube: <https://www.youtube.com/channel/UC86uloS8IoowSGOGfpMyrsq>

Hansueli Stettler.Bauökologie.Funkmesstechnik.Lindenstrasse 132.9016 St.Gallen.www.hansuelistettler.ch.info@hansuelistettler.ch