

# Une femme a perdu la vie sur l'autoroute près du pont de la Versoix

Olivier Francey      Publié: 30.01.2020, 17h05

Le véhicule a percuté la glissière de sécurité, effectué deux tonneaux pour terminer sa course au pied du talus. La fille de la conductrice a été emmenée aux HUG.

Un accident mortel s'est produit vers 15h00 sur l'autoroute A1, peu avant le pont de la Versoix en direction de Lausanne. Une conductrice âgée de 63 ans –accompagnée de sa fille de 42 ans – est sortie de la route pour des raisons encore indéterminées, explique Jean-Philippe Brandt, porte-parole de la police genevoise. «Le véhicule, une Audi Q5, a dévié de sa trajectoire sur la droite de la chaussée. L'automobile est alors allée percuter la glissière de sécurité, faucher deux arbres, effectuer deux tonneaux pour terminer sa course au pied du talus situé le long de l'autoroute.»

La conductrice est décédée sur les lieux de l'accident. Sa fille, blessée, a été emmenée au service des urgences des Hôpitaux universitaires genevois (HUG). À noter encore que le service d'incendie et de secours (SIS) est intervenu pour désincarcérer les occupantes du véhicule.

La voie de droite de l'autoroute a été fermée sur le tronçon concerné. Il s'agit de la première victime de la circulation sur les routes genevoises en 2020.

L'enquête est menée par la Brigade routière et accidents (BRA) sous la direction du Ministère public.

<https://www.24heures.ch/une-femme-a-perdu-la-vie-sur-l-autoroute-pres-du-pont-de-la-versoix-982773693128>

## Elektrosmog im Unfallablauf

Der Unfall wird nachträglich bearbeitet, Kanton GE hat keine kontinuierlich publizierte Meldungen auf einer Internetseite.

Q Versoix (GE)



**Objekt-Information**

Kanton	GE
BFS-Gemeinde-Nr.	6644
Unfall mit Fussgängerbeteiligung	Nein
Unfall mit Fahrradbeteiligung	Nein
Unfall mit Motorradbeteiligung	Nein
	<a href="#">Link zum Objekt</a>

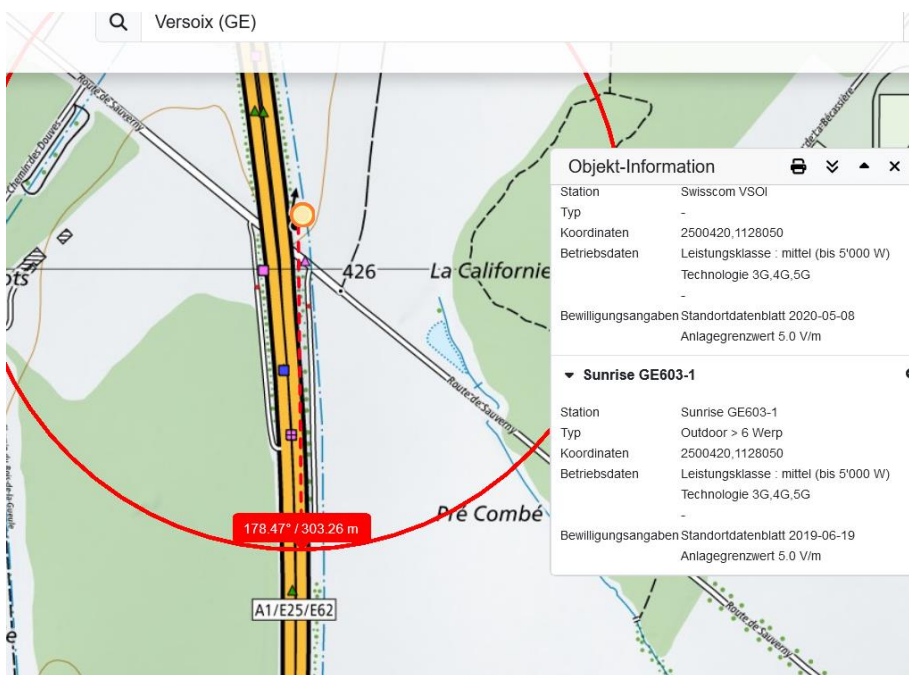
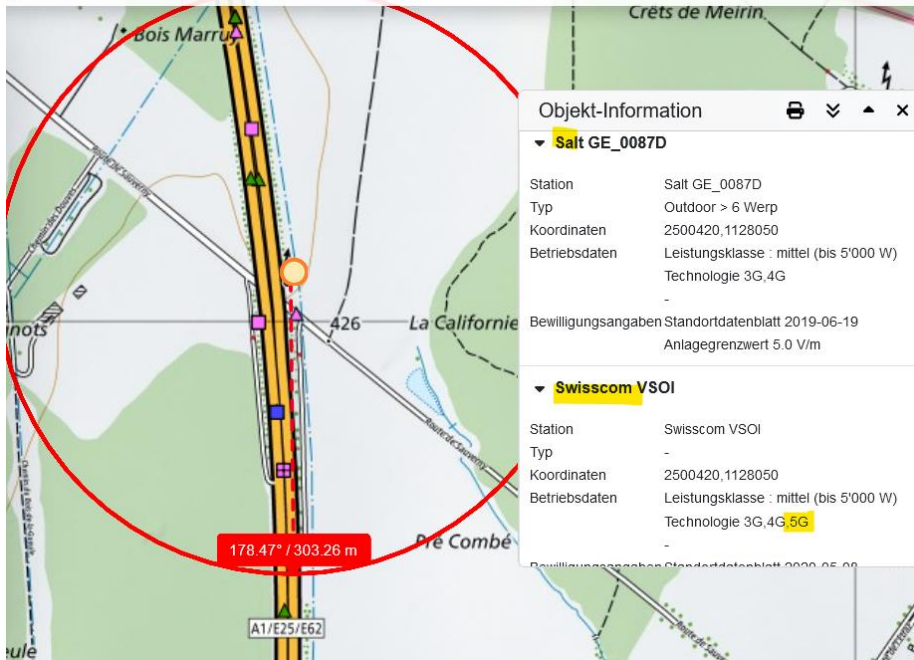
► **Schleuder- oder Selbstunfall**

▼ **Unfälle mit Getöteten**

▼ **Schleuder- oder Selbstunfall**

Unfalltyp	Schleuder- oder Selbstunfall
Unfallschwerekategorie	Unfall mit Getöteten
Unfalljahr	2020
Unfallmonat	Januar
Unfalltag	Donnerstag
Unfallstunde	14h-15h

Der Unfall ist in der Mittelleitplanke eingetragen, im Bericht: Rechte Leitplanke



Die Leitplanke beginnt genau hier (vor der Unterführung), die abweichende Fahrt startet mindestens 100m früher

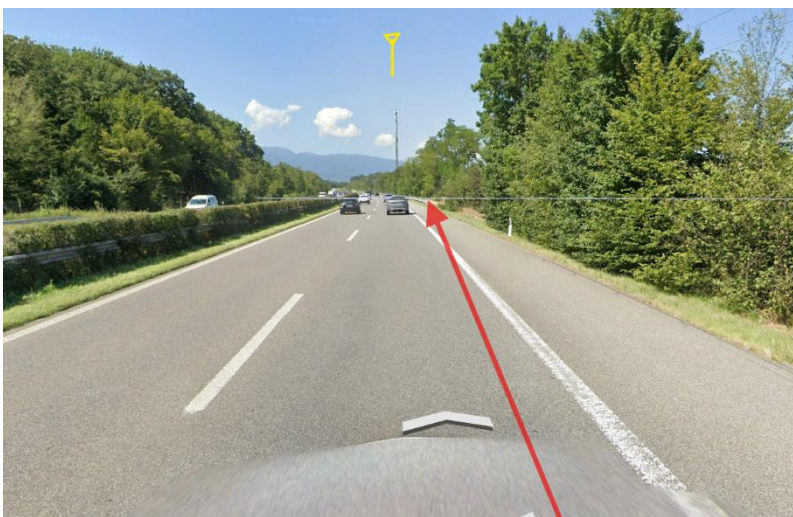


Bild aus TdG zeigt  
Steilheck-Fahrzeug,  
Einfluss auch des Senders  
von hinten gegeben

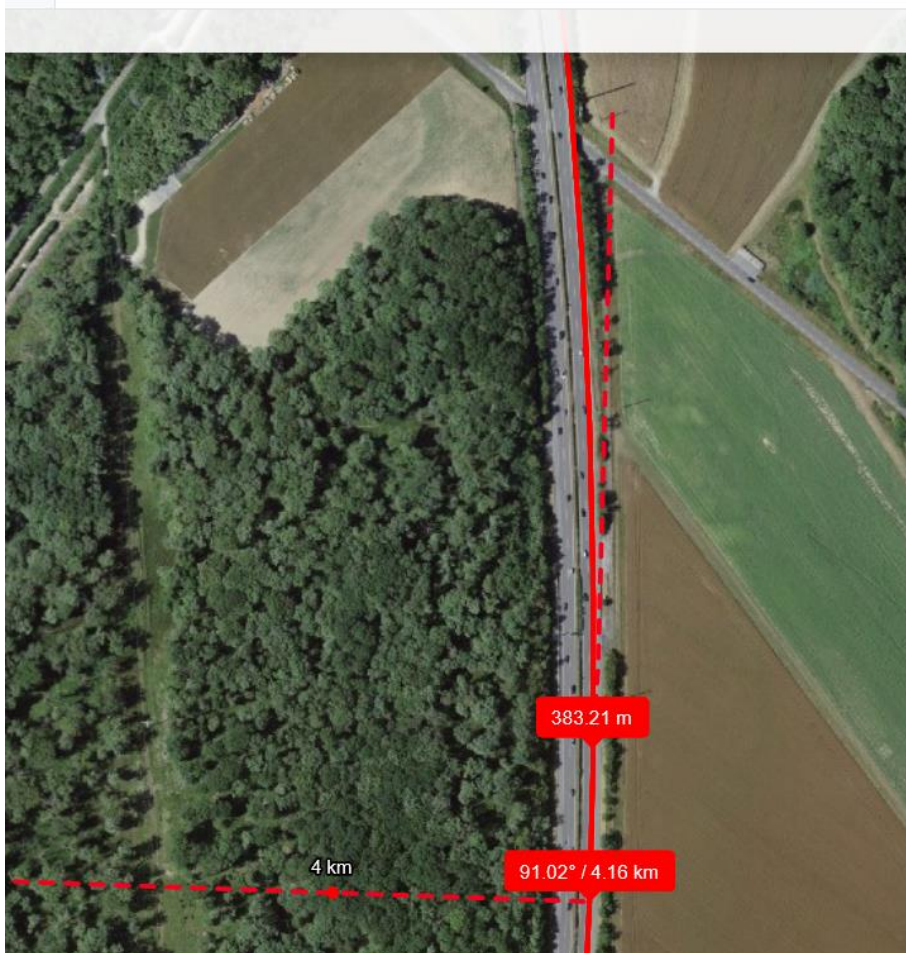


Wetter feucht, kein Regen (Personal ohne Kopfbedeckung):



<https://www.tdg.ch/une-femme-a-perdu-la-vie-sur-l-autoroute-pres-du-pont-de-la-versoix-433262896799>

Q Versoix (GE)



Die Strecke weist einen weiten Kurvenradius auf

Im Bereich von 300m bis 400m sind die flachen Reflexionen zu diesem Tageszeitpunkt sehr zahlreich, der Einstrahlwinkel bewirkt auf diese Distanz eine Streuung von 100 m um die jeweilige Zielrichtung, auch am Gegenverkehr.

Sender frontal, Leistungsdaten gemäss publizierter 5G-Tabelle:

Adresse	Suchen nach:	1128050									
Bern Mittelstr. 13								99621	1200390	824 120°	WIEN 05
Morges rue de Lausanne								28624	1152185	197.7 270°	WIEN 05
Montreux av. des Alpes								59428	1142778	158 85°	WIEN 03
Chambésy								00423	1122510	105 220°	WIEN 03
Luzern Unterwilrain 46								63713	1211341	103.8 20°	WIEN 03
Zürich 28								79595	1250084	328 320°	WIEN 03
Schaffhausen Bahnhof								89656	1283708	40.5 90°	WIEN 03
Saas im Prättigau Berg								85883	1197946	252.3 260°	WIEN 03
Oftringen Industriestr.								36759	1239582	126.2 350°	WIEN 03
Noirraigue Sous le Roch								45714	1200339	990 85°	WIEN 05
St. Gallen Neuengasse								46132	1254575	387 340°	WIEN 03
Malleray Place de la Ga								87702	1231940	197.7 350°	WIEN 05
MuttENZ Falkensteinerstr.								16286	1264158	116.7 150°	WIEN 03
Bellwald Sportpl. Bellwa								55775	1142200	297 10°	WIEN 03
Lurtigen Dorfstr. 10								80332	1197925	81.5 150°	WIEN 03
Präffikon ZH Obermattst								01467	1247526	60 0°	WIEN 03
Niederwil AG Buchgrind								64814	1248373	119 200°	WIEN 03
Bern Zustellkreis Köniz								98400	1198787	583 240°	WIEN 05
Prés-d'Orvin, Les Les Pl								79732	1222160	129.7 270°	WIEN 03
Versoix								2500420	1128050	138.4 190°	WIEN 03

5G Swisscom 3649.98 MHz 2500420 1128050 277.3 190° WIEN 035E

Swisscom weist hier SR von 190° und 300° auf

Zusammen sind insgesamt mindestens 9 Frequenzen (1 x Polycom) aktiv, alle mit einem Hauptstrahlzentrum in den Autobahnverlauf.

weather	Versoix, Switzerland
	Thursday, January 30, 2020

Recorded weather for Versoix, Switzerland	
time range	day of Thursday, January 30, 2020
temperature	(-2 to 8) °C (average: 4 °C)
conditions	rain, fog, overcast, cloudy, partly cloudy, few clouds, clear
relative humidity	(65 to 100)% (average: 90%)
wind speed	(0 to 4) m/s (average: 2 m/s)



Hat nach Genf - vor 4800m - 2 x HS 1 gequert.

## **Wetter leicht neblig, ev. nieselnd, – Strahlung gedämpft.**

### **Zum Verständnis der Abläufe bei solchen Unfällen:**

Niels Kuster et al. **NFP 57**: [http://www.snf.ch/SiteCollectionDocuments/nfp/nfp57/nfp57\\_synthese\\_d.pdf](http://www.snf.ch/SiteCollectionDocuments/nfp/nfp57/nfp57_synthese_d.pdf)  
[Mobilfunk bewirkt Veränderungen der Hirnströme](http://www.snf.ch/SiteCollectionDocuments/nfp/nfp57/nfp57_synthese_d.pdf)

Zell-Effekte durch Polarisation <https://www.diagnose-funk.org/aktuelles/artikel-archiv/detail&newsid=1170>

M. Mevissen / D. Schürmann: Manmade Electromagnetic Fields and Oxidative Stress—Biological Effects and Consequences for Health. <https://www.mdpi.com/1422-0067/22/7/3772>

«Der unklare Unfall in der Verkehrsmedizin» (AGU-Seminar 2015) Dr. Ulfert Grimm Fachbereich Verkehrsmedizin Institut für Rechtsmedizin St.Gallen <http://agu.ch/1.0/pdf/agu-seminar15.pdf>

«Wirkungen des Mobil- und Kommunikationsfunks» Eine Schriftenreihe der Kompetenzinitiative zum Schutz von Mensch, Umwelt und Demokratie e.V.

<https://www.diagnose-funk.org/publikationen/dokumente-downloads/kompetenzinitiative-broschuerenreihe>

Wirkungen von Elektromog auf Verkehrsunfälle: <https://www.hansuelistettler.ch/elektromog/elektromog-im-verkehr/studie>

Keine Messung von Sendeleistungen 5G: <https://www.gigahertz.ch/5g-alarmierende-resultate-erster-testmessungen/>

Funktionsweise von 5G-Antennen: "Understanding Massive MIMO in roughly 2 minutes":  
<https://www.youtube.com/watch?v=XBb481RNqGw>

Visualisierung der 5G-spezifischen Reflexionen, von Ericsson: <https://www.youtube.com/watch?v=yTbUSXJ8M-8>

5G-Adaptiv reagiert auf Kollektiv-Verkehrsmittel: [https://www.youtube.com/watch?v=pTKa\\_cEGvJA](https://www.youtube.com/watch?v=pTKa_cEGvJA)  
Bellinzona: <https://www.youtube.com/watch?v=ekCtC7vJ7Ew>

Zum Thema Herzrhythmus hat Prof. Magda Havas, Trent University, publiziert:  
<https://magdahavas.com/electrosmog-exposure/home-environment/new-study-radiation-from-cordless-phone-base-station-affects-the-heart/> Zusammenfassung im emf-portal: <https://www.emf-portal.org/de/article/18905>

Forschungsstand zu wlan: <https://www.diagnose-funk.org/aktuelles/artikel-archiv/detail&newsid=1943>

Magnetfelder unter Hochspannungsleitungen: <https://www.bfs.de/SharedDocs/Videos/BFS/DE/emf-stromleitung.html>

Erklärende Videos auf youtube: <https://www.youtube.com/channel/UC86uloS8IoowSGOGfpMyrsq>

Hansueli Stettler.Bauökologie.Funkmesstechnik.Lindenstrasse 132.9016 St.Gallen.[www.hansuelistettler.ch](http://www.hansuelistettler.ch).[info@hansuelistettler.ch](mailto:info@hansuelistettler.ch)