

## Drei Personen nach Verkehrsunfall verletzt

**Am frühen Sonntagmorgen, 2. Februar 2025, überschlug sich im Kreis 11 ein Auto bei einem Selbstunfall. Dabei wurden drei Personen erheblich verletzt. Die Polizei sucht Zeug\*innen.**

Kurz nach 3 Uhr wurde bei der Stadtpolizei Zürich ein Verkehrsunfall an der Verzweigung Winterthurer-/Bülachstrasse gemeldet.

Gemäss bisherigen Erkenntnissen fuhr ein 23-jähriger Italiener mit einem roten Fiat 500 vom Milchbucktunnel herkommend in Richtung Oerlikon. Bei der langgezogenen Linkskurve kam er aus unbekanntem Grund von der Fahrbahn ab. Das Fahrzeug überschlug sich und kam beim Lichtsignalmast an der Verzweigung Winterthurer-/Bülachstrasse auf dem Dach zu stehen.

Der Lenker sowie die beiden Beifahrerinnen, eine 21-jährige und eine 22-jährige Italienerin, verletzten sich beim Unfall erheblich. Sie wurden durch die Sanität von Schutz & Rettung Zürich in ein Spital gebracht.



Der genaue Unfallhergang und die Unfallursache werden durch die Stadtpolizei Zürich und die Staatsanwaltschaft Zürich untersucht. Für eine umfassende fotografische, massliche und materielle Beweissicherung wurde der Unfalltechnische Dienst der Stadtpolizei Zürich aufgeboden.

Zeugenaufruf: In diesem Zusammenhang sucht die Stadtpolizei Zürich Personen, die Angaben zum oben beschriebenen Unfall oder zur Fahrweise des Unfallverursachers, am frühen Sonntagmorgen, 2. Februar 2025, etwa um 3 Uhr, im Milchbucktunnel bei der Ausfahrt in Richtung Oerlikon oder bei der Verzweigung Winterthurer-/Bülachstrasse, machen können.

[https://www.stadt-zuerich.ch/de/aktuell/medienmitteilungen/2025/02/drei\\_personen\\_nachverkehrsunfallverletzt-zeugenaufruf.html](https://www.stadt-zuerich.ch/de/aktuell/medienmitteilungen/2025/02/drei_personen_nachverkehrsunfallverletzt-zeugenaufruf.html)





Der Blitzler hingegen ziemlich sicher als eine Reaktion auf die häufigen Probleme in dieser klar signalisierten und - aus dem Tunnel regelmässig gebaute - Kurve zu interpretieren.

### Sendeleistungen Salt in SR 30°

Zürich Winterthurerstrasse 190	5G	Salt	3540 MHz	2683688	1250413	780 30°
Zürich Winterthurerstrasse 190	5G	Salt	763 MHz	2683688	1250413	721 30°

Dito in 260° und 135°

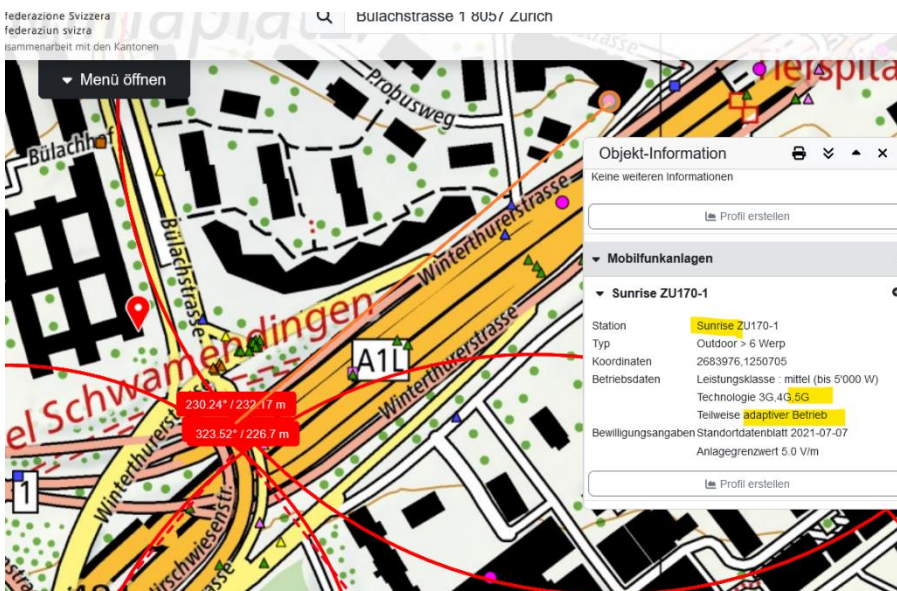
Zürich Winterthurerstrasse 190	5G	Salt	3540 MHz	2683688	1250413	780 135°
--------------------------------	----	------	----------	---------	---------	----------



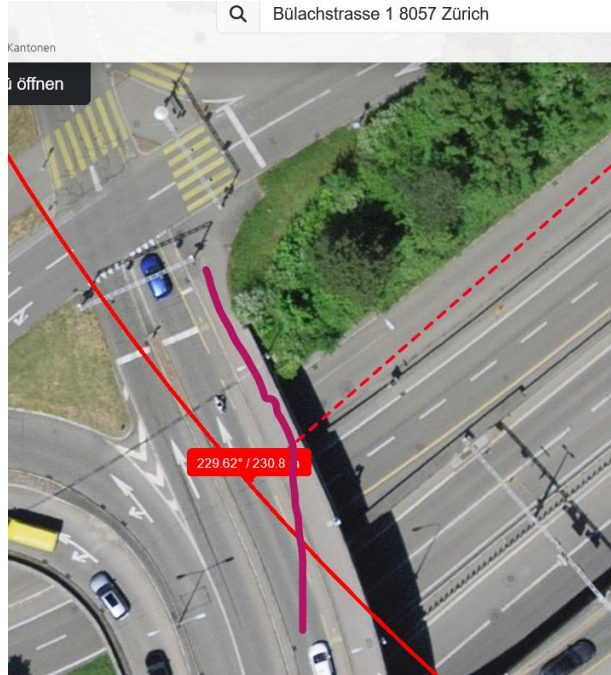
Der adaptive Sender erfasst die drei Handys der drei Insassen und reagiert mit einer Leistungserhöhung, die in der dieser Distanz zu einem Strahlungskegel von ca. 30m Durchmesser führt. Bei der Anfahrt in die Kurve wird an diesen tief stehenden Signalen auf den Lenker reflektiert:



Zweiter adaptiver Sender kurz vor dem Unfall - von hinten



Dritter adaptiver Sender Sunrise strahlt im Kontrollverlust von rechts 80° ein



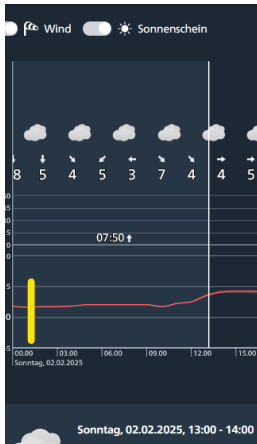
Vegetationsveränderungen neben der Unfallstrecke sind Zeugen erhöhten Stresses:



August 2014: Kronen belebt



September 2024: Kronen weitgehend abgestorben



**Wetter am 2.2.25 trocken – Strahlung ungedämpft.**

**Zum Verständnis der Abläufe bei solchen Unfällen:**

Niels Kuster et al. **NFP 57**: [http://www.snf.ch/SiteCollectionDocuments/nfp/nfp57/nfp57\\_synthese\\_d.pdf](http://www.snf.ch/SiteCollectionDocuments/nfp/nfp57/nfp57_synthese_d.pdf)  
[Mobilfunk bewirkt Veränderungen der Hirnströme](http://www.snf.ch/SiteCollectionDocuments/nfp/nfp57/nfp57_synthese_d.pdf)

M. Mevissen / D. Schürmann: Manmade Electromagnetic Fields and Oxidative Stress—Biological Effects and Consequences for Health. <https://www.mdpi.com/1422-0067/22/7/3772>

«Der unklare Unfall in der Verkehrsmedizin» (AGU-Seminar 2015) Dr. Ulfert Grimm Fachbereich Verkehrsmedizin Institut für Rechtsmedizin St.Gallen <http://agu.ch/1.0/pdf/agu-seminar15.pdf>

«Wirkungen des Mobil- und Kommunikationsfunks» Eine Schriftenreihe der Kompetenzinitiative zum Schutz von Mensch, Umwelt und Demokratie e.V.

<https://www.diagnose-funk.org/publikationen/dokumente-downloads/kompetenzinitiative-broschuerenreihe>

Wirkungen von Elektromog auf Verkehrsunfälle: <https://www.hansuelistettler.ch/elektromog/elektromog-im-verkehr/studie>

Keine Messung von Sendeleistungen 5G: <https://www.gigahertz.ch/5g-alarmierende-resultate-erster-testmessungen/>

Funktionsweise von 5G-Antennen: "Understanding Massive MIMO in roughly 2 minutes":  
<https://www.youtube.com/watch?v=XBb481RNqGw>

Visualisierung der 5G-spezifischen Reflexionen, von Ericsson: <https://www.youtube.com/watch?v=yTbUSXJ8M-8>

5G-Adaptiv reagiert auf Kollektiv-Verkehrsmittel: [https://www.youtube.com/watch?v=pTKa\\_cEGvJA](https://www.youtube.com/watch?v=pTKa_cEGvJA)  
 Bellinzona: <https://www.youtube.com/watch?v=ekCtC7vJ7Ew>

Zum Thema Herzrhythmus hat Prof. Magda Havas, Trent University, publiziert:  
<https://magdahavas.com/electrosmog-exposure/home-environment/new-study-radiation-from-cordless-phone-base-station-affects-the-heart/> Zusammenfassung im emf-portal: <https://www.emf-portal.org/de/article/18905>

Forschungsstand zu wlan: <https://www.diagnose-funk.org/aktuelles/artikel-archiv/detail&newsid=1943>

Magnetfelder unter Hochspannungsleitungen: <https://www.bfs.de/SharedDocs/Videos/BFS/DE/emf-stromleitung.html>

Erklärende Videos auf youtube: <https://www.youtube.com/channel/UC86uloS8IoowSGOGfpMyrsq>

**Hansueli Stettler.Bauökologie.Funkmesstechnik.Lindenstrasse 132.9016 St.Gallen.www.hansuelistettler.ch.info@hansuelistettler.ch**