

Gelsenkirchen

Bei einem Verkehrsunfall in Bulmke-Hüllen ist in Gelsenkirchen ein 12-jähriges Mädchen tödlich verletzt worden. 27.01.2026, 13:37 Uhr

Bei einem Verkehrsunfall im Stadtteil Bulmke-Hüllen ist am Dienstagmorgen, 27. Januar, ein Kind tödlich verunglückt. Die 12-Jährige war laut Zeugenaussagen gegen 8 Uhr mit ihrem Pedelec auf der Ringstraße unterwegs, als sie die Fußgängerrampel an der Kreuzung Wildenbruchstraße in Fahrtrichtung Wickingstraße überquerte. Gleichzeitig bog ein Lkw von der Wickingstraße rechts auf die Wildenbruchstraße ab. Dabei kam es zur Kollision.

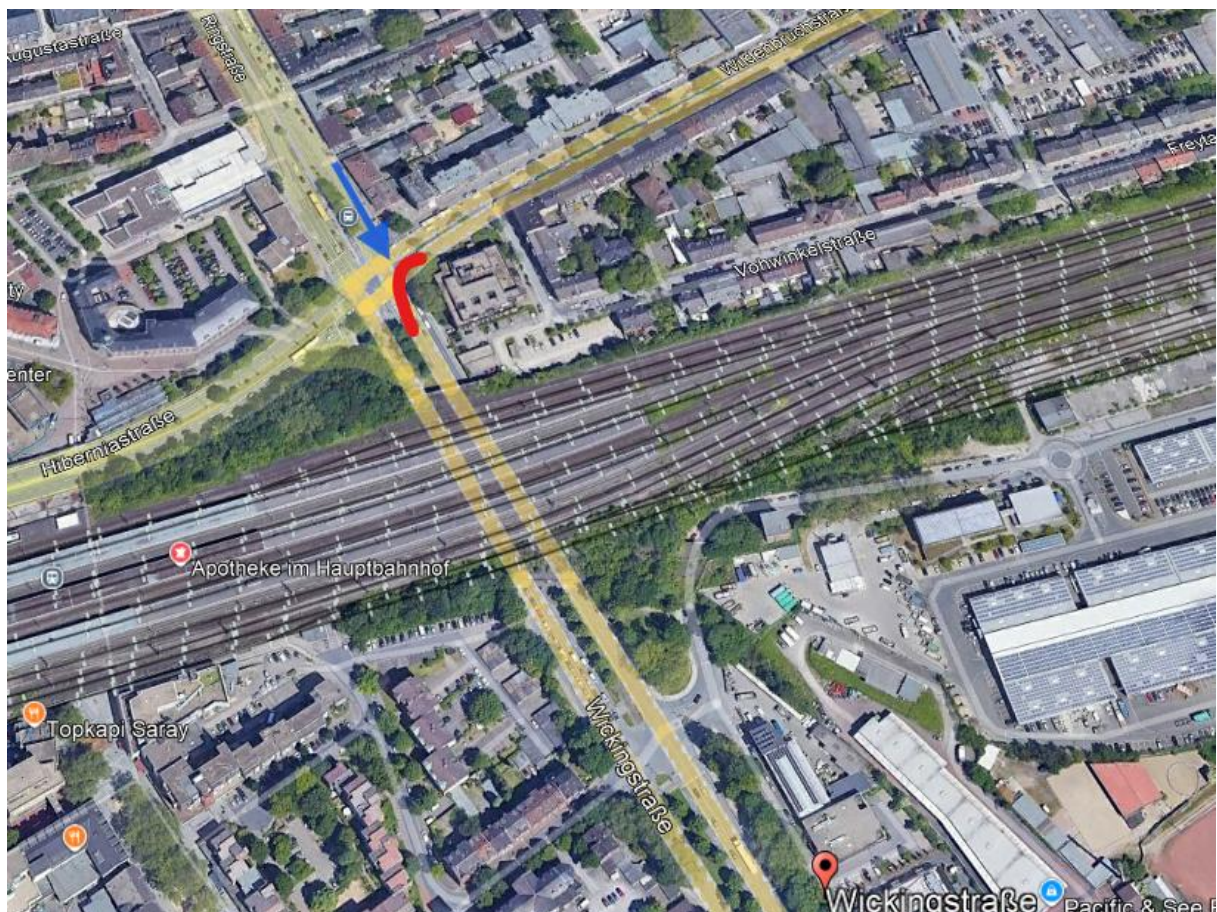
Eine Zeugin leistete umgehend Erste Hilfe und begann mit Reanimationsmaßnahmen. Rettungskräfte brachten die Gelsenkirchenerin anschließend in ein Krankenhaus. Dort verstarb das Kind kurze Zeit später.

Polizei beschlagnahmt Lkw nach tödlichem Unfall in Gelsenkirchen

Der Lkw-Fahrer, ein 57-jähriger Mann aus Duisburg, erlitt einen Schock. Auch er wurde von Rettungskräften in eine Klinik gebracht. Tests auf Alkohol und Drogen verliefen negativ, so die Polizei.

<https://gelsenkirchen.polizei.nrw/presse/toedlicher-verkehrsunfall-in-bulmke-huellen-zeugen-gesucht>

Elektrosmog im Unfallablauf

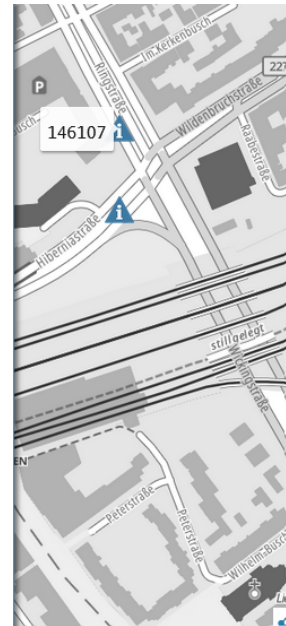




Bilder street-view vom Juli 2022

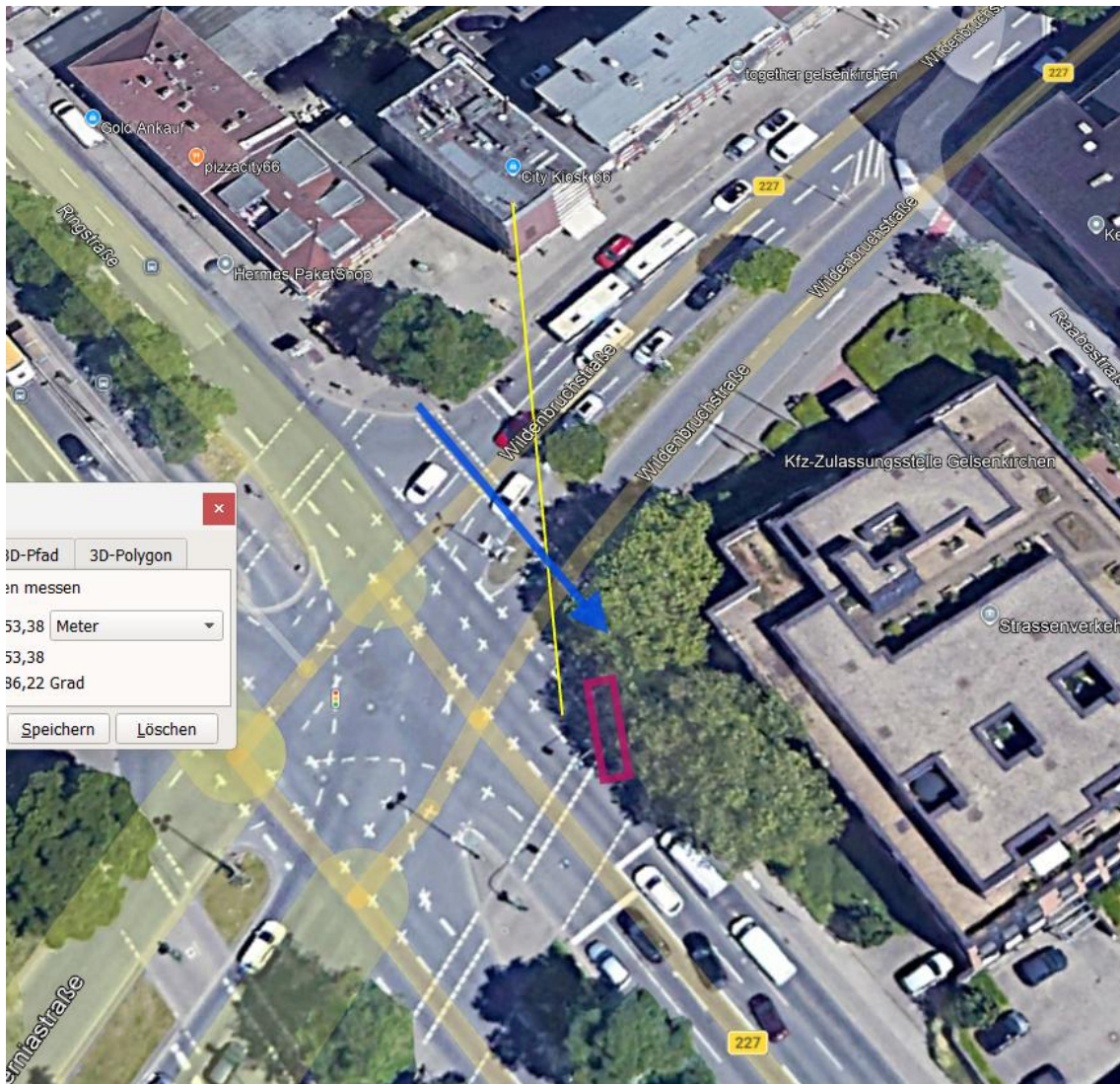
Bewertete Sendeantennen

Sendeantenne	Montagehöhe über Grund (m)	Hauptstrahlrichtung (°)	Sicherheitsabstand in Hauptstrahlrichtung (m)	Vertikaler Sicherheitsabstand (m)
Mobilfunk	28,4	110,000	5,57	1,04
Mobilfunk	28,4	110,000	4,02	0,72
Mobilfunk	27,4	220,000	5,57	1,04
Mobilfunk	27,4	220,000	4,02	0,72
Mobilfunk	27,2	350,000	5,57	1,04
Mobilfunk	27,5	350,000	4,02	0,72
Mobilfunk	30,9	90,000	4,52	1,25
Mobilfunk	30,9	210,000	4,52	1,17
Mobilfunk	30,9	350,000	4,52	1,17
Mobilfunk	29,4	90,000	4,25	0,99
Mobilfunk	29,4	210,000	4,25	0,99
Mobilfunk	29,4	330,000	4,25	0,99
Mobilfunk	27,8	140,000	11,13	1,11
Mobilfunk	27,8	205,000	11,93	1,19
Mobilfunk	26,6	300,000	9,11	0,91
Mobilfunk	27,8	80,000	11,00	1,10



Der für jede Sendeantenne festgelegte Sicherheitsabstand gilt ab der Unterkante der Sendeantenne. Für die Beurteilung

**Die 5 Frequenzen dieser Sender in Richtung 220° wirken auf den LKW-Lenker frontal ein.
 Der Sender mit dem grössten Sicherheitsabstand lässt den Schluss auf 5G adaptiv zu.
 Der Lenker hat die Situation (auch allfällige Geschwindigkeit des Kindes) gut im Blickfeld**



weather	Gelsenkirchen, Germany
	Tuesday, January 27, 2026

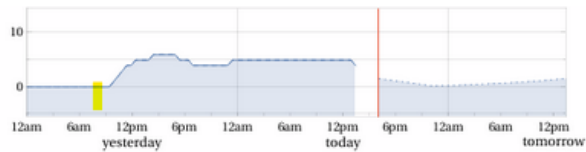
Recorded weather for Gelsenkirchen, Germany

time range	day of Tuesday, January 27, 2026
temperature	(0 to 6) °C (average: 3 °C)
conditions	rain, fog, overcast, cloudy, few clouds, clear
relative humidity	(70 to 93)% (average: 86%)
wind speed	(1 to 8) m/s (average: 4 m/s)

Bearbeitung am 28.1.26, um 13:50, darum erst provisorische / teilweise Darstellung des gestrigen Wetters:

Weather history & forecast Current day ▾

Temperature



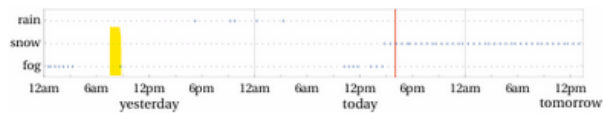
low: 0 °C Tue, Jan 27, 9:15am, ... | average: 3 °C | high: 6 °C Tue, Jan 27, 2:15pm, ...

Cloud cover



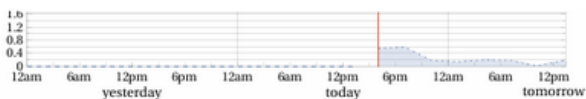
clear: 50% (1.1 days) | overcast: 42.7% (23.3 hours)

Conditions



snow: 40.9% (22.3 hours) | fog: 13.4% (7.3 hours) | rain: 4.6% (2.5 hours)

Precipitation rate



(with water equivalent of snow)

Wetter trocken – Strahlung ungedämpft.



Der Lenker hat beim Abbiegen ein Konflikt-Grün, wie hier 2022 zu erkennen - das Mädchen allenfalls zu spät gequert – hätte bei Insel

anhalten können, jedenfalls in einer exponierten Lage mit zusätzlicher Reflexion an der LKW-Front.

Die Abbiegebeziehung ist mit einem 5G adaptiv-Sender jedenfalls hoch belastet.

Diese Information mitgeteilt an: poststelle.gelsenkirchen@polizei.nrw.de

Zum Verständnis der Abläufe bei solchen Unfällen:

Niels Kuster et al. **NFP 57**: http://www.snf.ch/SiteCollectionDocuments/nfp/nfp57/nfp57_synthese_d.pdf
[Mobilfunk bewirkt Veränderungen der Hirnströme](#)

Einwirkungen von Strahlung auf Prozesse im Gehirn: <https://www.diagnose-funk.org/aktuelles/artikel-archiv/detail?newsid=2257>

M. Mevissen / D. Schürmann: Manmade Electromagnetic Fields and Oxidative Stress—Biological Effects and Consequences for Health. <https://www.mdpi.com/1422-0067/22/7/3772>

«Der unklare Unfall in der Verkehrsmedizin» (AGU-Seminar 2015) Dr. Ulfert Grimm Fachbereich Verkehrsmedizin Institut für Rechtsmedizin St.Gallen <http://agu.ch/1.0/pdf/agu-seminar15.pdf>

«Wirkungen des Mobil- und Kommunikationsfunks» Eine Schriftenreihe der Kompetenzinitiative zum Schutz von Mensch, Umwelt und Demokratie e.V.

<https://www.diagnose-funk.org/publikationen/dokumente-downloads/kompetenzinitiative-broschuerenreihe>

Wirkungen von Elektromog auf Verkehrsunfälle: <https://www.hansuelistettler.ch/elektromog/elektromog-im-verkehr/studie>

Keine Messung von Sendeleistungen 5G: <https://www.qiqaherz.ch/5g-alarmierende-resultate-erster-testmessungen/>

Funktionsweise von 5G-Antennen: "Understanding Massive MIMO in roughly 2 minutes":
<https://www.youtube.com/watch?v=XBb481RNqGw>

Visualisierung der 5G-spezifischen Reflexionen, von Ericsson: <https://www.youtube.com/watch?v=yTbUSXJ8M-8>

5G-Adaptiv reagiert auf Kollektiv-Verkehrsmittel: https://www.youtube.com/watch?v=pTKa_cEGvJA
Bellinzona: <https://www.youtube.com/watch?v=ekCtC7vJ7Ew>

Zum Thema Herzrhythmus hat Prof. Magda Havas, Trent University, publiziert:
<https://magdahavas.com/electromog-exposure/home-environment/new-study-radiation-from-cordless-phone-base-station-affects-the-heart/> Zusammenfassung im emf-portal: <https://www.emf-portal.org/de/article/18905>

Forschungsstand zu wlan: <https://www.diagnose-funk.org/aktuelles/artikel-archiv/detail&newsid=1943>

Magnetfelder unter Hochspannungsleitungen: <https://www.bfs.de/SharedDocs/Videos/BFS/DE/emf-stromleitung.html>

Erklärende Videos auf youtube: <https://www.youtube.com/channel/UC86uloS8IoowSGOGfpMyrsq>

Hansueli Stettler.Bauökologie.Funkmesstechnik.Lindenstrasse 132.9016 St.Gallen.www.hansuelistettler.ch.info@hansuelistettler.ch