

Milano

<https://www.rainews.it/tgr/lombardia/articoli/2026/02/tram-deraglia-a-milano-e-travolge-alcuni-passanti-049b5636-0ec5-4f84-a305-7a221626b686.html>

Tram deragliato a Milano, si cercano le cause
Il tram viaggiava ad alta velocità e ha saltato la fermata prima dell'incidente

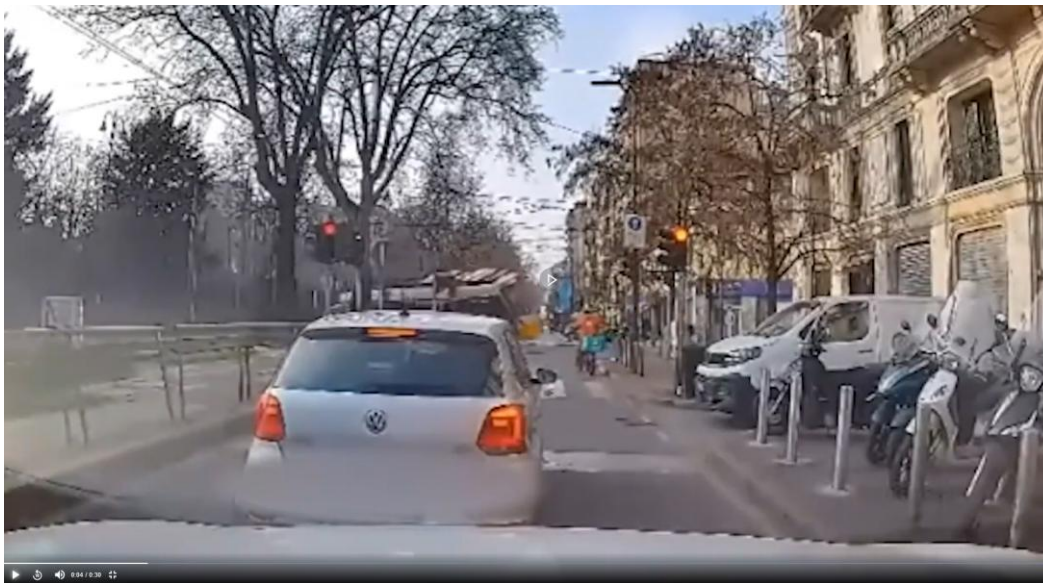
<https://www.20min.ch/story/mailand-ein-toter-bei-entgleisung-von-tram-25-personen-verletzt-103514939>

<https://www.srf.ch/news/international/unfall-in-italien-tram-in-mailand-entgleist-zwei-todesopfer-dutzende-verletzte>

Elettrosmog nel corso dell'incidente

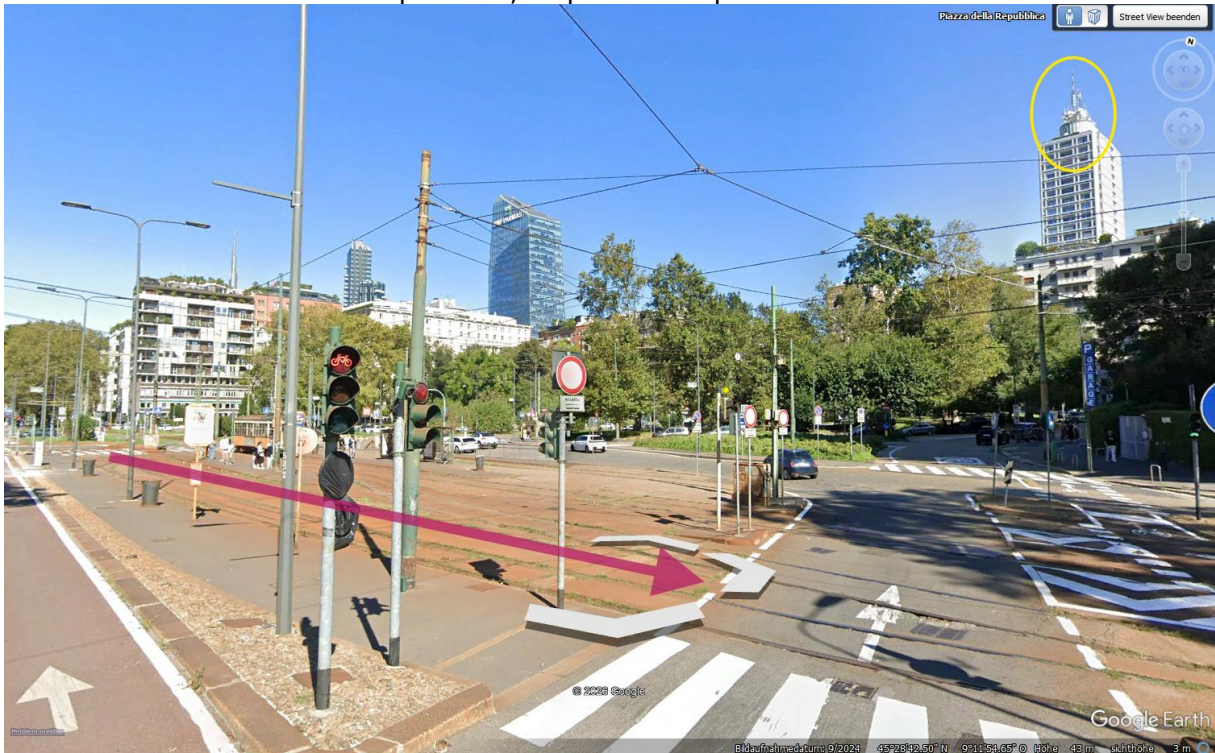
Video dell'incidente:

<https://www.rainews.it/tgr/lombardia/video/2026/02/tram-deragliato-a-milano-il-video-dello-schianto-a22ed23c-504f-4a7a-99fb-f1d6c2f8df6f.html>



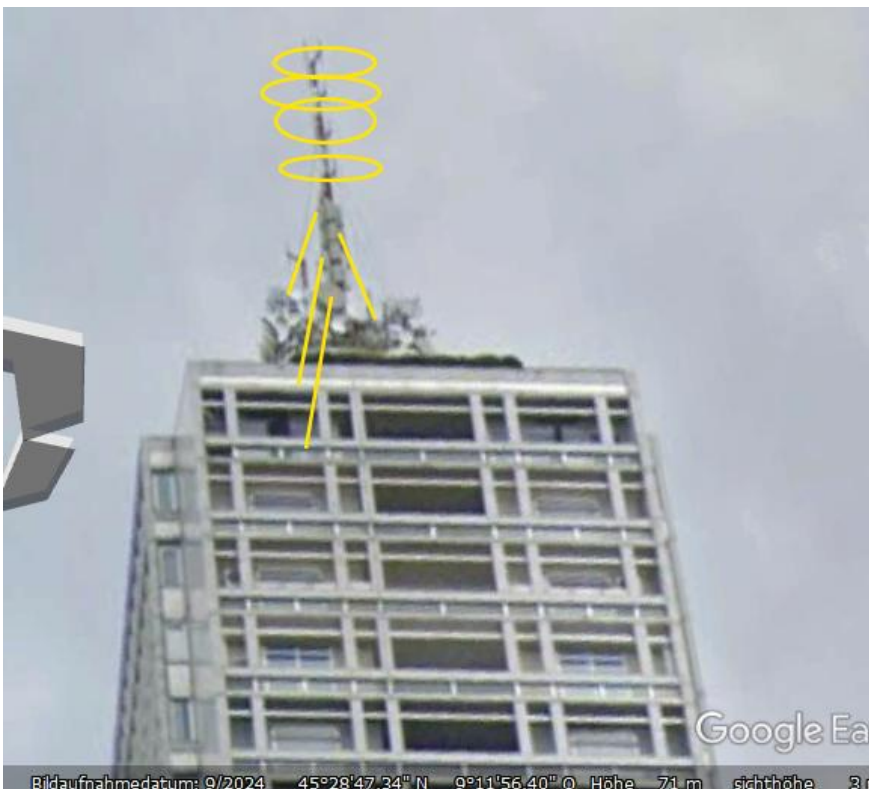
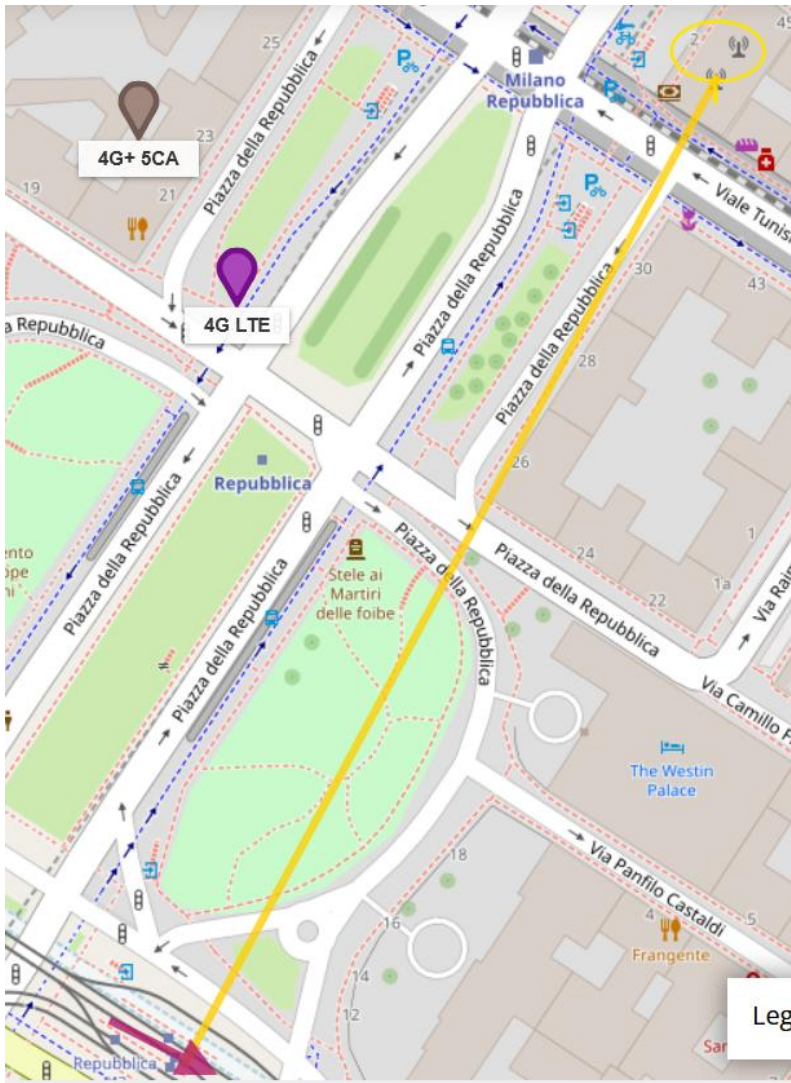


Non si è fermato in Piazza Repubblica, si ipotizza un problema di salute del conducente



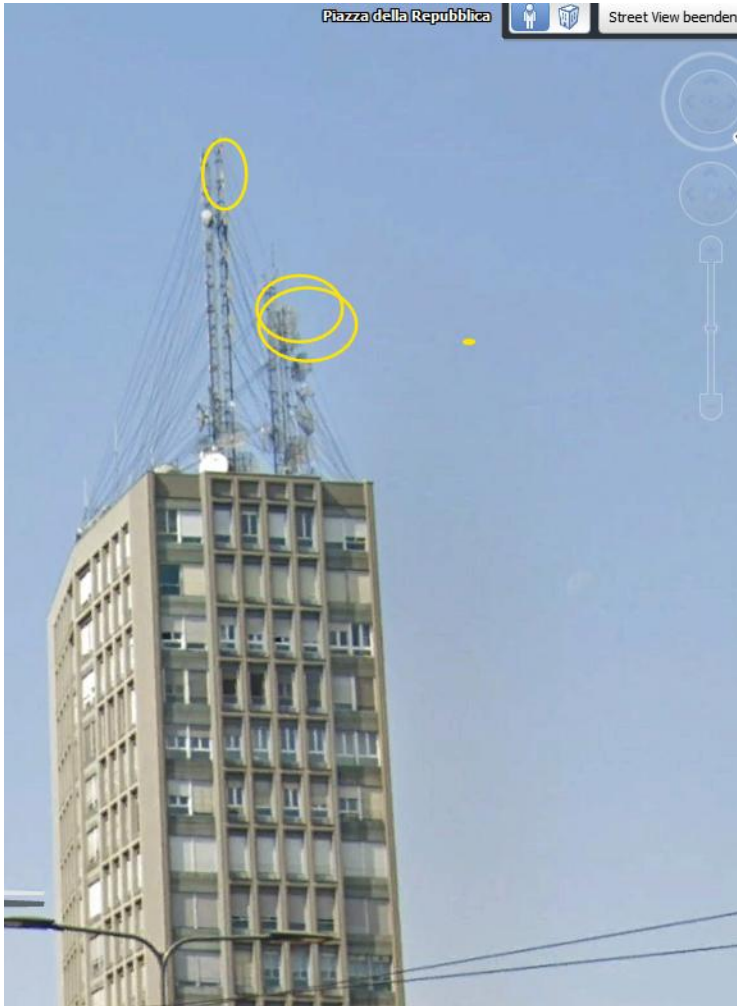
Tram deragliato, il **conducente era al telefono** "fino a 12 secondi prima" del disastro: la timeline dell'incidente a Milano La conversazione tra il conducente del tram 9 e un collega è durata 3 minuti e 40 secondi: si interrompe **pochi metri prima del deragliament**o del 27 febbraio. I risultati delle analisi nell'inchiesta.

<https://www.ilgiorno.it/milano/cronaca/tram-9-timelinel-deragliament-r7yt9qza>

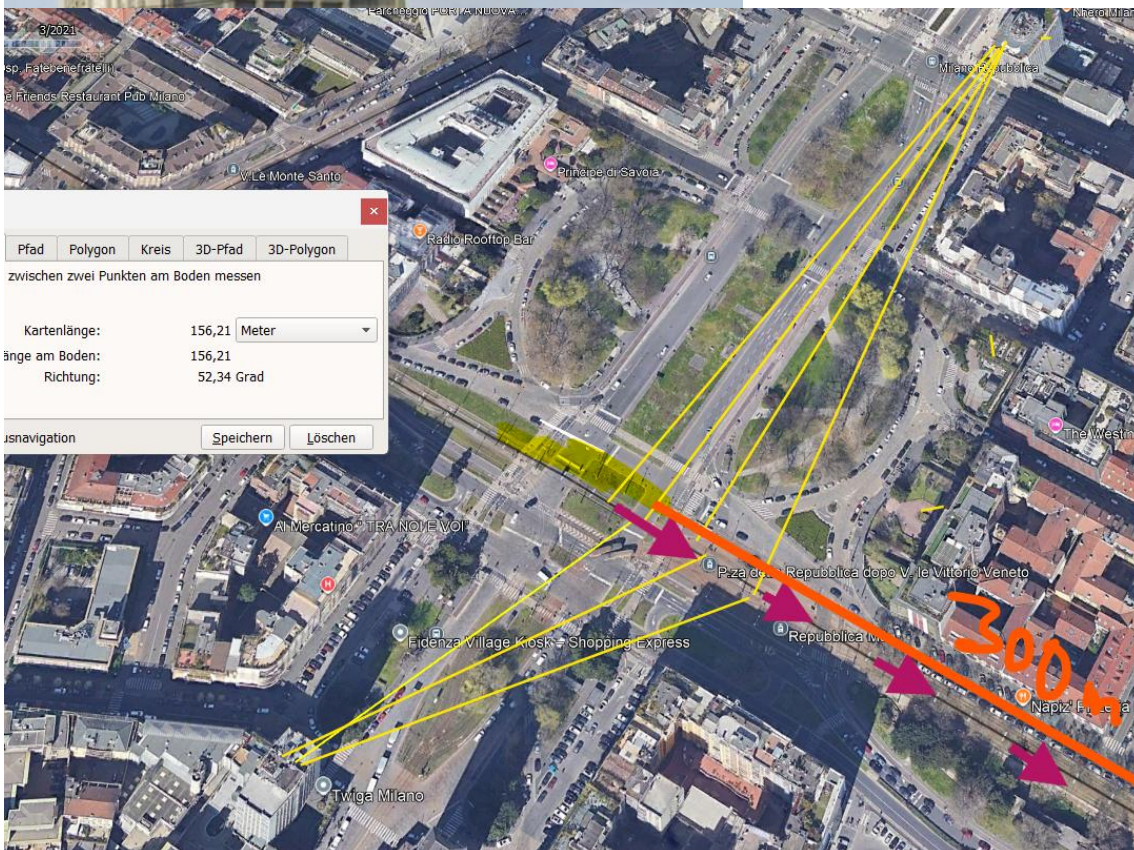


Dal lato NO, a 90° rispetto alla direzione di marcia del tram, proveniente da sinistra, almeno 4 trasmettitori irradiano nel punto in cui il tram avrebbe dovuto rallentare per la fermata di Piazza della Repubblica, presumibilmente una combinazione di 3G, 4G, 5G

(segnalati con linee gialle).



Dal lato sud-ovest, a 270°, si vedono soprattutto ricevitori a relè, ma anche due o tre trasmettitori sul palo più alto.

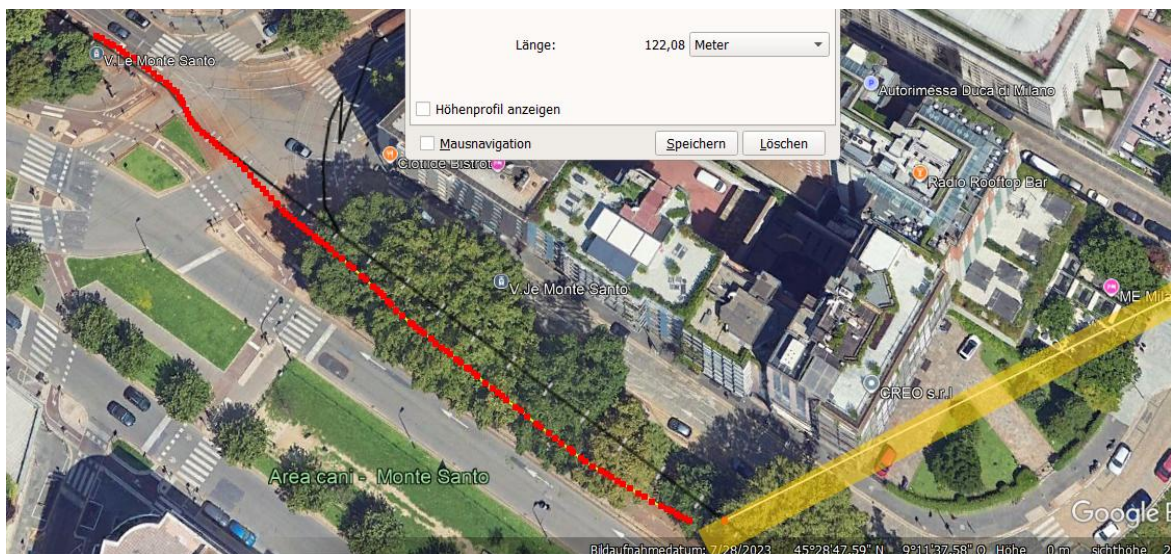


La fermata Repubblica è molto esposta a trasmettitori che agiscono lateralmente in modo intenso.

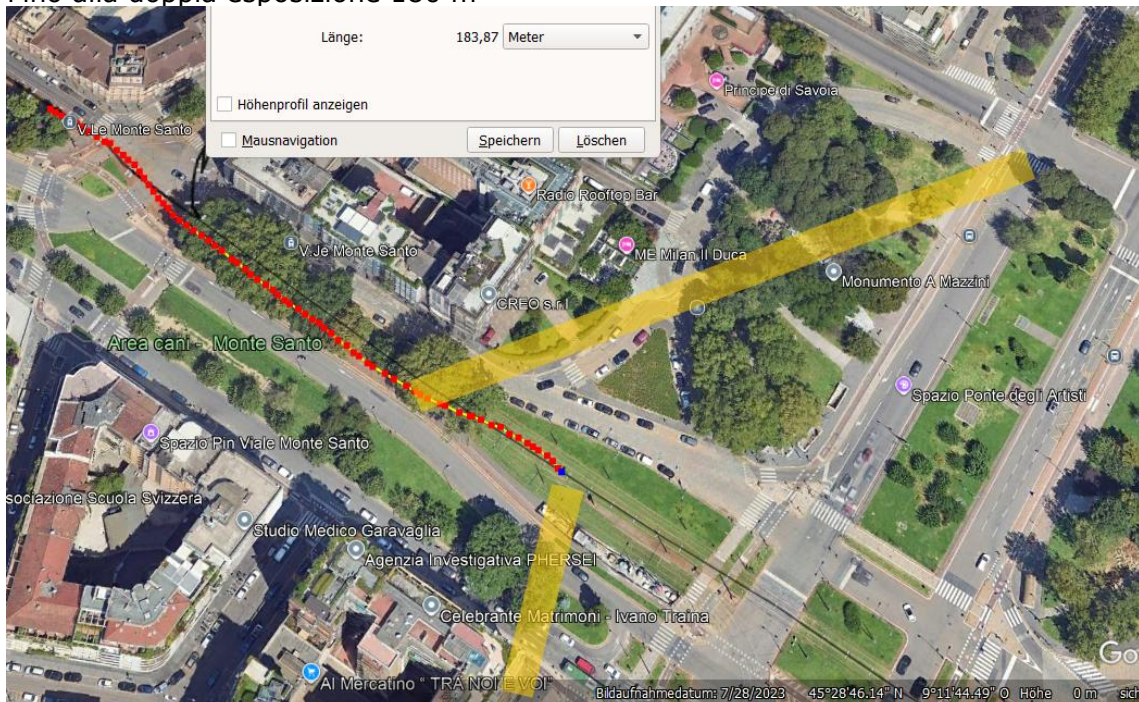
È plausibile che si tratti di un problema di salute, ma anche di un'assenza prolungata, come può verificarsi quando ci si concentra su contenuti trasmessi per telefono. Circa 100 m prima della fermata attraversata e 400 m prima della deviazione causata dallo scambio precedentemente impostato .

Con $V = 50$, il tempo di percorrenza è di 28 secondi.

Dopo la fermata «Viale Monte Santo», percorsa correttamente, il percorso fino al primo punto di esposizione da sinistra è di 125 m.



Fino alla doppia esposizione 180 m



<https://www.milanotoday.it/cronaca/incidente-stradale/tram-deragliato-aggiornamenti.html>

Le cause dell'incidente del tram

Ora si cerca di capire la causa che ha provocato il deragliamento. Fin dalle prime ore - come ha confermato lo stesso sindaco Beppe Sala ai giornalisti sul posto - l'ipotesi principale sembrava legata a un "errore umano", magari per un malore del tranviere, piuttosto che a un guasto tecnico. Una pista che è stata confermata dallo stesso dipendente Atm, che dopo l'incidente è stato trasportato in ospedale. L'uomo, un sessantenne con 34 anni di esperienza in azienda, avrebbe spiegato di aver avuto un malore.

Il conducente doveva avere ben più di 60 anni.

Il tram moderno dovrebbe anche disporre di un sistema ripetitore interno.

La sua posizione vicino al conducente non è nota.

L'ultima telefonata che il tranviere **Pietro M.** ha effettuato dalla cabina sarebbe iniziata poco meno di **4 minuti** (esattamente 3 minuti e 52 secondi) prima del deragliamento del **tram 9** che stava guidando nel pomeriggio del 27 febbraio in centro a Milano. La conversazione con il **collega** a cui circa mezz'ora prima aveva dato il cambio turno è durata **3 minuti e 40 secondi**.

Di conseguenza, emerge dagli accertamenti degli inquirenti, ci sarebbe un lasso di tempo di appena **12 secondi** tra il momento in cui si interrompe la chiamata e quello in cui il **Tramlink numero 7707** di ultima generazione esce dai binari e termina la sua corsa impazzita contro un palazzo di **viale Vittorio Veneto**, a due passi da Porta Venezia. Uno schianto avvenuto alle 16.11 e 23 secondi, stando all'orario segnato dalla dashcam del taxi che lo ha ripreso in diretta.

Elementi che avvalorano l'ipotesi del malore

Due gli elementi che sembrano avvalorarla. Il primo: nonostante sia stato al telefono per 3 minuti e 40 secondi (non si sa se col **cellulare all'orecchio**, in vivavoce o con l'utilizzo di auricolari), il conducente - indagato per disastro ferroviario, **omicidio colposo** e lesioni colpose - ha **effettuato regolarmente le fermate precedenti**. Perché ha saltato proprio quella di viale Vittorio Veneto, che si trova a due passi dal punto dell'uscita dai binari e a meno di 300 metri da quella appena effettuata in **piazza Repubblica**?

Perché non ha attivato lo scambio per posizionarlo in modalità "dritto"? È possibile che il sessantenne abbia davvero avuto un mancamento mentre stava parlando con qualcuno? Ed eccoci al secondo elemento. Il collega che era al telefono con lui avrebbe riferito che la conversazione si sarebbe **conclusa con un saluto da parte sua**, al quale **non avrebbe fatto seguito una risposta** (nonostante la linea fosse ancora aperta).

Da qui l'ipotesi che M. abbia davvero "**visto tutto nero**", vittima di una sincope vasovagale provocata da una **botta all'alluce sinistro** rimediata a inizio turno (attorno alle 15.40) mentre aiutava un **disabile in carrozzina** a salire sul tram in piazza Oberdan. La certezza sugli orari, al netto di quelli ricavati da telecamere e occhio elettronico interno del taxi, arriverà dall'analisi dei tracciati registrati dalla scatola nera, affidata al perito Fabrizio D'Errico.

Condizioni meteorologiche al momento dell'incidente: tempo asciutto - radiazione non attenuata.

<https://www.ilgiorno.it/milano/cronaca/tram-9-timelinel-deragliamentor7yt9qza>

Per comprendere il susseguirsi degli eventi in incidenti di questo tipo:

Niels Kuster et al. **NFP 57**: http://www.snf.ch/SiteCollectionDocuments/nfp/nfp57/nfp57_synthese_d.pdf
[Mobilfunk bewirkt Veränderungen der Hirnströme](#)

Einwirkungen von Strahlung auf Prozesse im Gehirn: <https://www.diagnose-funk.org/aktuelles/artikel-archiv/detail?newsid=2257>

Ahonen, Koppel, Carlbert et al. Very high radiofrequency radiation at Skeppsbron (...), from mobile phone base station antennas positioned close to pedestrians' heads <https://pubmed.ncbi.nlm.nih.gov/34995546/>

M. Mevissen / D. Schürmann: Manmade Electromagnetic Fields and Oxidative Stress—Biological Effects and Consequences for Health. <https://www.mdpi.com/1422-0067/22/7/3772>

«Der unklare Unfall in der Verkehrsmedizin» (AGU-Seminar 2015) Dr. Ulfert Grimm Fachbereich Verkehrsmedizin Institut für Rechtsmedizin St.Gallen <http://agu.ch/1.0/pdf/agu-seminar15.pdf>

«Wirkungen des Mobil- und Kommunikationsfunks» Eine Schriftenreihe der Kompetenzinitiative zum Schutz von Mensch, Umwelt und Demokratie e.V.

<https://www.diagnose-funk.org/publikationen/dokumente-downloads/kompetenzinitiative-broschuerenreihe>

Wirkungen von Elektromog auf Verkehrsunfälle: <https://www.hansuelistettler.ch/elektromog/elektromog-im-verkehr/studie>

Keine Messung von Sendeleistungen 5G: <https://www.gigahertz.ch/5g-alarmierende-resultate-erster-testmessungen/>

Funktionsweise von 5G-Antennen: "Understanding Massive MIMO in roughly 2 minutes": <https://www.youtube.com/watch?v=XBb481RNqGw>

Visualisierung der 5G-spezifischen Reflexionen, von Ericsson: <https://www.youtube.com/watch?v=yTbUSXJ8M-8>

5G-Adaptiv reagiert auf Kollektiv-Verkehrsmittel: https://www.youtube.com/watch?v=pTKa_cEGvJA
Bellinzona: <https://www.youtube.com/watch?v=ekCtC7vJ7Ew>

Zum Thema Herzrhythmus hat Prof. Magda Havas, Trent University, publiziert: <https://magdahavas.com/electrosmog-exposure/home-environment/new-study-radiation-from-cordless-phone-base-station-affects-the-heart/> Zusammenfassung im emf-portal: <https://www.emf-portal.org/de/article/18905>

Forschungsstand zu wlan: <https://www.diagnose-funk.org/aktuelles/artikel-archiv/detail&newsid=1943>

Magnetfelder unter Hochspannungsleitungen: <https://www.bfs.de/SharedDocs/Videos/BFS/DE/emf-stromleitung.html>

Erklärende Videos auf youtube: <https://www.youtube.com/channel/UC86uloS8IoowSGOGfpMyrsq>

Hansueli Stettler.Bauökologie.Funkmesstechnik.Lindenstrasse 132.9016 St.Gallen.www.hansuelistettler.ch.info@hansuelistettler.ch